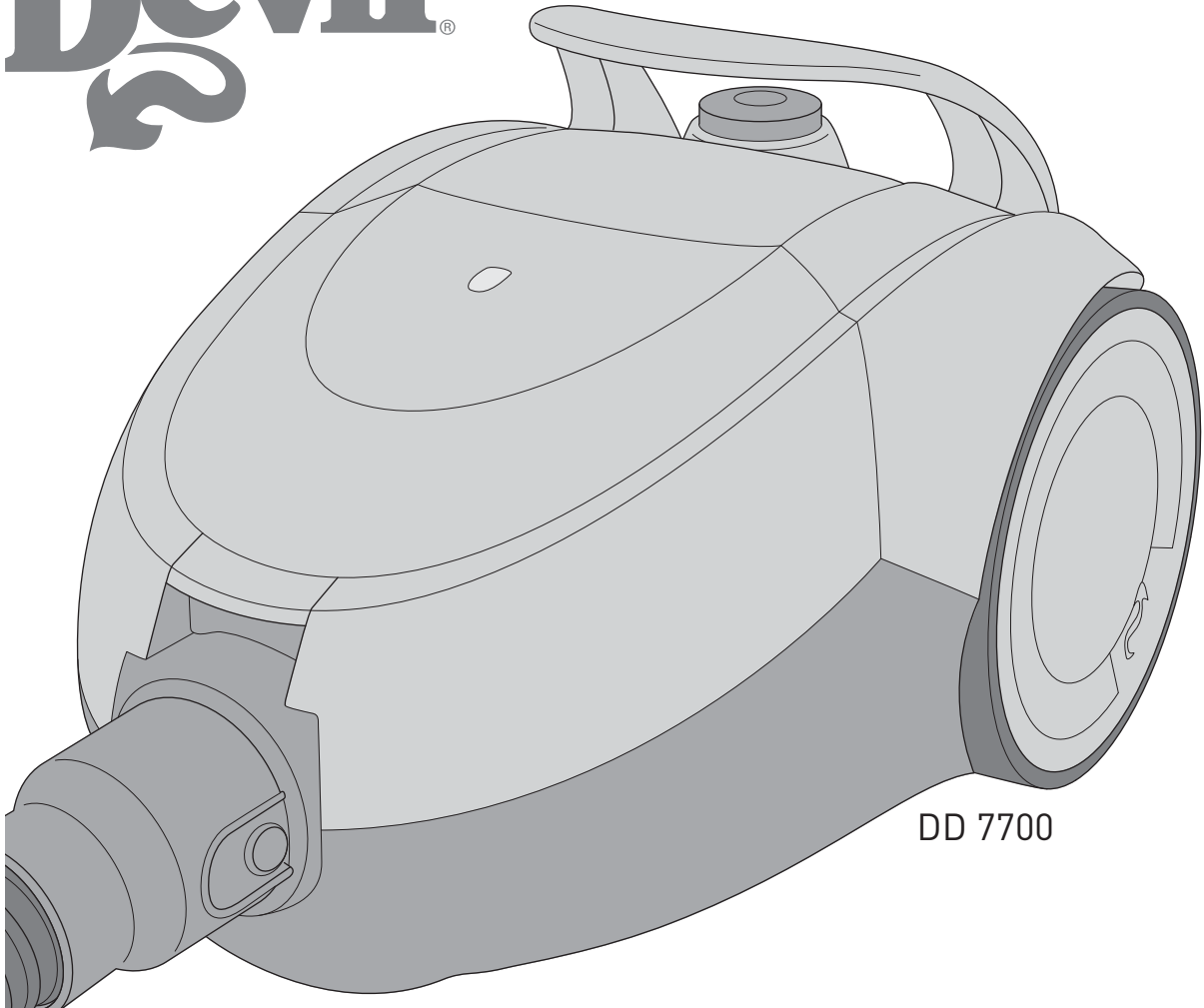


Dirt Devil®

rebel 70



DD 7700

DE **Bedienungsanleitung**
Beutel-Bodenstaubsauger

GB **Operating Manual**
bagged vacuum cleaner

FR **Mode d'emploi**
Aspirateur avec sac

NL **Bedieningshandleiding**
Stofzuiger met zak

ES **Manual de instrucciones**
Aspiradora de trineo
con bolsa

IT **Istruzioni per l'uso**
Aspirapolvere a sacchetto

TR **Kullanım Klavuzu**
Torbali elektrik
süpürgesi

Bedienungsanleitung 4- 9 **DE**

Operating Manual 10 - 15 **GB**

Mode d'emploi 16 - 21 **FR**

Bedieningshandleiding 22 - 27 **NL**

Manual de instrucciones 28 - 33 **ES**

Istruzioni per l'uso 34 - 39 **IT**

Kullanım Klavuzu 40 - 45 **TR**

1.1 zur Bedienungsanleitung

Lesen Sie diese Bedienungsanleitung vollständig durch, bevor Sie mit dem Gerät arbeiten. Bewahren Sie die Anleitung gut auf. Falls Sie das Gerät an Dritte weitergeben, geben Sie die Bedienungsanleitung mit. Die Nichtbeachtung dieser Anleitung kann zu schweren Verletzungen oder Schäden am Gerät führen. Für Schäden, die durch Nichtbeachtung dieser Bedienungsanleitung entstehen, übernehmen wir keine Haftung.

Beachten Sie Hinweise, die wie folgt gekennzeichnet sind, unbedingt, um Unfälle und Schäden am Gerät zu vermeiden.

WARNUNG:

Warnt vor Gefahren für Ihre Gesundheit und zeigt mögliche Verletzungsrisiken auf.

ACHTUNG:

Weist auf mögliche Gefährdungen für das Gerät oder andere Gegenstände hin.

HINWEIS:

Hebt Tipps und Informationen für Sie hervor.

1.2 zu bestimmten Personengruppen

■ Diese Geräte können von Kindern ab 8 Jahren und darüber und von Personen mit verringerten physischen, sensorischen oder mentalen Fähigkeiten oder Mangel an Erfahrung und/oder Wissen benutzt werden, wenn sie beaufsichtigt werden oder bezüglich des sicheren Gebrauchs des Gerätes unterwiesen wurden und die daraus resultierenden Gefahren verstanden haben.

■ Kinder dürfen nicht mit dem Gerät spielen.

■ Reinigung und Benutzer-Wartung dürfen nicht durch Kinder ohne Beaufsichtigung durchgeführt werden.

■ Kinder jünger als 8 Jahre sollten vom Gerät und der Anschlussleitung ferngehalten werden, wenn es eingeschaltet ist oder abkühlt.

■ Verpackungsmaterialien dürfen nicht zum Spielen verwendet werden. Es besteht Erstickengefahr.

1.3 zur Stromversorgung

Das Gerät wird mit elektrischem Strom betrieben, dabei besteht grundsätzlich die Gefahr eines elektrischen Schlags. Beachten Sie daher Folgendes:

■ Tauchen Sie das Gerät niemals in Wasser oder andere Flüssigkeiten und halten Sie es von Regen und Nässe fern.

■ Fassen Sie den Stecker nie mit nassen Händen an. Betreiben Sie das Gerät nicht im Freien oder in Räumen mit hoher Luftfeuchtigkeit.

■ Achten Sie darauf, dass das Stromkabel nicht geknickt, eingeklemmt, überfahren wird oder mit Hitzequellen in Berührung kommt. Es darf außerdem nicht zur Stolperfalle werden.

■ Stellen Sie vor dem Anschließen an die Stromversorgung sicher, dass die auf dem Typenschild angegebene elektrische Spannung mit der Spannung Ihrer Steckdose übereinstimmt.

■ Kontrollieren Sie das Stromkabel vor dem Benutzen auf eventuelle Beschädigungen.

■ Transportieren Sie das Gerät niemals am Stromkabel. Es könnte beschädigt werden.

- Bevor Sie das Gerät reinigen oder warten, schalten Sie das Gerät aus und ziehen Sie den Stecker aus der Steckdose.
- Wenn Sie den Stecker aus der Steckdose herausziehen wollen, ziehen Sie immer direkt am Stecker. Ziehen Sie niemals am Stromkabel, es könnte beschädigt werden.
- Benutzen Sie nach Möglichkeit keine Verlängerungskabel. Falls dies unumgänglich ist, benutzen Sie nur GS-geprüfte, spritzwassergeschützte, einfache Verlängerungskabel (keine Mehrfachsteckdosen), die für die Leistungsaufnahme des Gerätes ausgelegt sind.

1.4 zur bestimmungsgemäßen Verwendung

Der Bodenstaubsauger darf nur im Haushalt eingesetzt werden.

Er ist für eine gewerbliche Nutzung nicht geeignet.

Verwenden Sie den Bodenstaubsauger ausschließlich für das Reinigen von trockenen, normal verschmutzten Böden. Wenn Sie die 3-in1-Kombidüse montiert haben, können Sie das Gerät ebenso zum Saugen von Möbeln und Polstern einsetzen.

Jede weitere Verwendung gilt als nicht bestimmungsgemäß und ist untersagt.

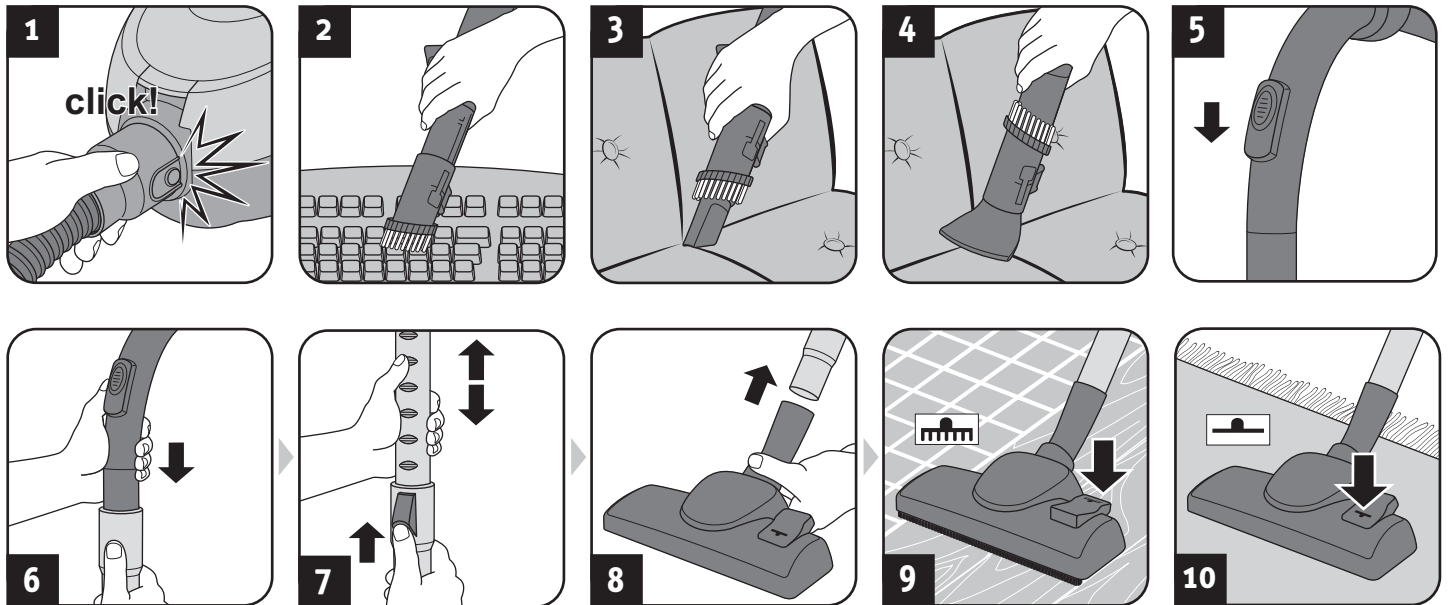
Verboten ist insbesondere:

- Die Verwendung in der Nähe von explosiven oder leicht entzündlichen Stoffen. Es besteht Brand- oder Explosionsgefahr.
- Die Verwendung im Freien. Es besteht die Gefahr, dass Regen und Schmutz das Gerät zerstören.
- Das Hineinstecken von Gegenständen in die Öffnungen des Gerätes. Es könnte überhitzen.
- Das selbstständige Umbauen oder Reparieren des Gerätes.
- Das Saugen von:
 - Menschen, Tieren, Pflanzen, insbesondere Haaren, Fingern und anderen Körperteilen sowie am Körper befindlichen Kleidungsstücken. Diese können eingezogen werden. Verletzungen können die Folge sein.
 - Wasser und anderen Flüssigkeiten, insbesondere feuchten Teppichreinigern. Feuchtigkeit im Inneren kann zum Kurzschluss führen.
 - Toner (für Laserdrucker, Kopierer usw.). Es besteht Brand- und Explosionsgefahr.
 - glühender Asche, brennenden Zigaretten oder Streichhölzern. Es kann zum Brand kommen.
 - spitzen Gegenständen, wie Glassplittern, Nägeln etc. Dadurch kann das Gerät beschädigt werden.
 - Bauschutt, Gips, Zement, feinstem Bohrstaub, Schminke, Puder usw. Dadurch kann das Gerät beschädigt werden.

1.5 bei defektem Gerät

Betreiben Sie niemals ein defektes Gerät oder ein Gerät mit einem defekten Stromkabel. Wenn die Anschlussleitung dieses Gerätes beschädigt ist, muss sie durch den Hersteller oder seinen Kundendienst oder eine ähnlich qualifizierte Person ersetzt werden, um Gefährdungen zu vermeiden. Geben Sie ein defektes Gerät zur Reparatur an einen Fachhändler oder den Royal Appliance-Kundendienst (▷ Seite 46, „International Service“).

2.1 Gerät montieren und Düsen an Untergrund anpassen



⚠️ WARNUNG:

Verletzungsgefahr! Montieren Sie die Geräteteile nur, wenn der Stecker aus der Steckdose gezogen ist. Anderenfalls kann das Gerät anlaufen und Körperteile, Haare oder Kleidungsstücke einziehen.

⚠️ ACHTUNG:

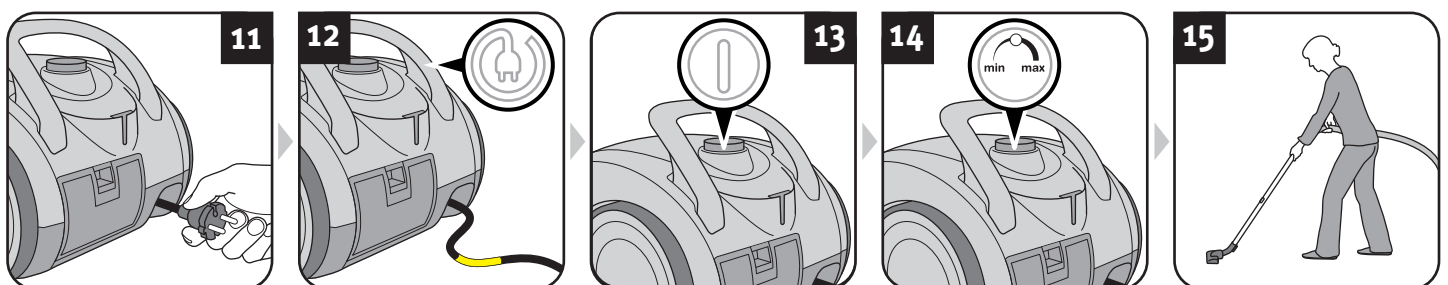
Stellen Sie vor dem Montieren sicher, dass die aufgesetzte Düse unbeschädigt und für den zu saugenden Untergrund geeignet ist. Reinigen Sie z. B. niemals Böden oder Gegenstände mithilfe einer Bürste mit rotierenden Borsten, die Sie nicht bedenkenlos mit einer konventionellen Bürste reinigen würden. Beachten Sie die Empfehlungen des Belagherstellers.

HINWEIS:

Eventuell ist es erforderlich, beide Teile beim Zusammenstecken etwas gegeneinander zu drehen, damit sie fest sitzen. Prüfen Sie montierte Teile auf festen Halt, indem Sie versuchen, diese auseinanderzuziehen.

1. Montieren Sie die Geräte- und Zubehörteile, je nachdem welchen Untergrund Sie saugen möchten (Abb. 1 – 8).
2. Achten Sie darauf, dass der Nebenluftregler geschlossen ist (Abb. 5).
3. Falls Sie das Teleskoprohr verwenden (Abb. 6), stellen Sie dessen Länge ein (Abb. 7).
4. Falls Sie die Bodendüse verwenden (Abb. 8), stellen Sie diese auf den zu saugenden Untergrund ein (Abb. 9 Hartboden, Abb. 10 Teppich).

2.2 Staubsaugen



⚠️ WARNUNG:

Verletzungsgefahr! Prüfen Sie Gerät und Stromkabel vor jeder Benutzung. Ein beschädigtes Gerät darf nicht verwendet werden.

⚠️ ACHTUNG:

Verwenden Sie das Gerät nur, wenn alle Filter unbeschädigt, trocken und korrekt eingesetzt sind. Stellen Sie sicher, dass keinerlei Gegenstände das Teleskoprohr, den Saugschlauch oder andere Öffnungen verstopfen.

1. Ziehen Sie das Kabel aus dem Gerät (Abb. 11) und stecken Sie es in eine Steckdose.

⚠️ WARNUNG:

Gefahr eines elektrischen Schlags! Falls die rote Markierung sichtbar ist, ziehen Sie das Stromkabel mithilfe der Kabelaufrolltaste (Ⓢ) wieder bis zur gelben Markierung (Abb. 12) ein.

2. Schalten Sie das Gerät über den Ein-/Aus-Schalter (Ⓢ) ein (Abb. 13).

3. Passen Sie die Saugleistung an die Reinigungsaufgabe an (Abb. 14).

HINWEIS:

Der Nebenluftregler (Abb. 5) muss beim Saugen vollständig geschlossen sein. Mit seiner Hilfe können Sie bei Bedarf die Saugleistung schnell reduzieren, um eingesaugte Gegenstände (z. B. Gardinen) wieder freizugeben.

4. Saugen Sie Staub (Abb. 15).

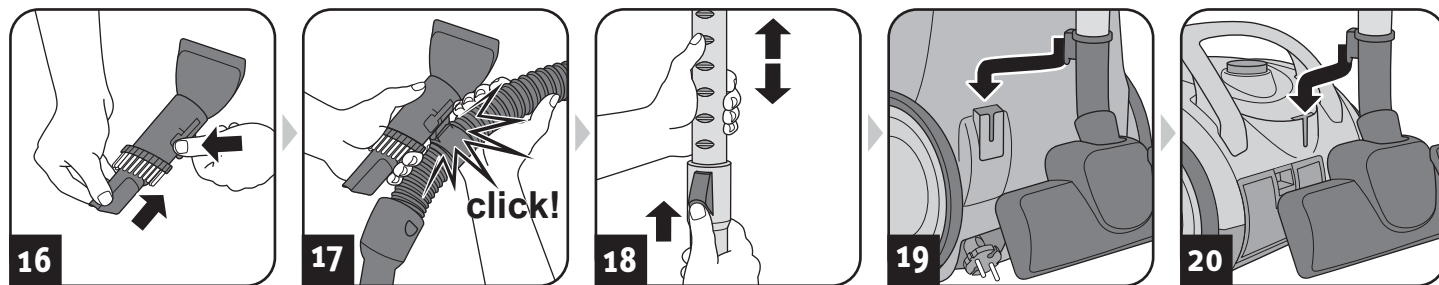
⚠️ WARNUNG:

Verletzungsgefahr! Achten Sie insbesondere beim Saugen von Treppen darauf, dass Sie sich stets oberhalb des Gerätes befinden.

HINWEIS:

Ihr Staubsauger besitzt eine integrierte Schutzfunktion, die anspricht, bevor das Gerät überhitzen kann (z. B. aufgrund verstopfter Saugwege oder eines überfüllten Staubfilterbeutels), ▶ Kapitel 4.1, „Bevor Sie das Gerät einsenden“.

2.3 Nach dem Gebrauch



DE

⚠️ WARNUNG:

Verletzungsgefahr! Schalten Sie das Gerät nach dem Saugen aus (⏻) und wickeln Sie das Stromkabel auf (🌀). Behalten Sie den Stecker beim Aufrollen in der Hand, damit das Kabel nicht umherschlingert und Sie sich womöglich verletzen.

⚠️ WARNUNG:

Verletzungsgefahr! Bewahren Sie das Gerät stets für Kinder unzugänglich auf.

⚠️ ACHTUNG:

Stellen Sie das Gerät nie direkt neben Wärmequellen ab (z. B. Heizung, Ofen). Vermeiden Sie direkte Sonneneinstrahlung. Bewahren Sie Gerät und Zubehör kühl, trocken und platzsparend auf (Abb. 16 – 20).

⚠️ ACHTUNG:

Wenn Sie beabsichtigen, das Gerät längere Zeit zu lagern, ersetzen Sie zuvor den Staubfilterbeutel durch einen neuen, ▶ Kapitel 3.1, „Staubfilterbeutel wechseln“.

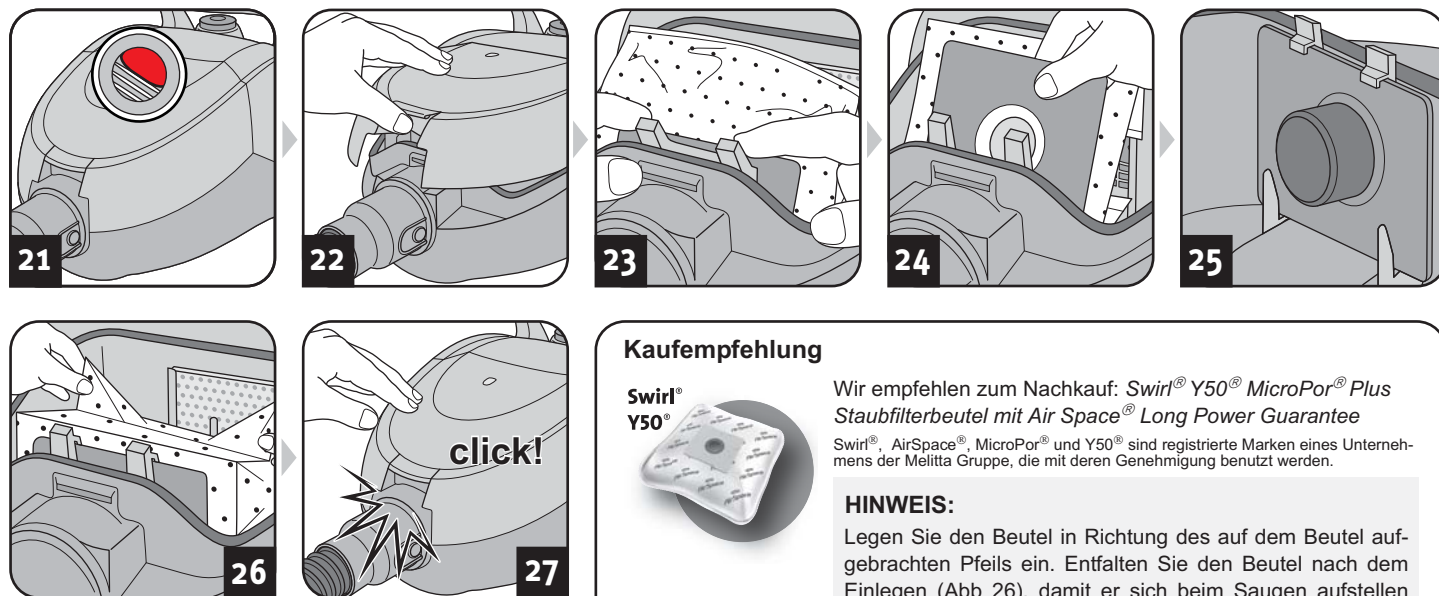
3.1 Staubfilterbeutel wechseln

⚠️ ACHTUNG:

Bevor Sie den Staubfilterbeutel wechseln, schalten Sie das Gerät aus. Anderenfalls kann das Gerät beschädigt werden.

HINWEIS:

Gehen Sie beim Entnehmen des Staubfilterbeutels vorsichtig vor, damit kein Staub aus dem Staubfilterbeutel austreten kann.



Kaufempfehlung



Wir empfehlen zum Nachkauf: *Swirl® Y50® MicroPor® Plus Staubfilterbeutel mit Air Space® Long Power Garantie*

Swirl®, AirSpace®, MicroPor® und Y50® sind registrierte Marken eines Unternehmens der Melitta Gruppe, die mit deren Genehmigung benutzt werden.

HINWEIS:

Legen Sie den Beutel in Richtung des auf dem Beutel aufgebrachten Pfeils ein. Entfalten Sie den Beutel nach dem Einlegen (Abb 26), damit er sich beim Saugen aufstellen und optimal füllen kann.

HINWEIS:

Sobald die Staubfilterbeutelwechsellanzeige im Sichtfenster erscheint (Abb. 21), muss der Staubfilterbeutel gewechselt werden. Wechseln Sie den Staubfilterbeutel zudem spätestens alle 3 Monate sowie vor längerer Lagerung oder bevor Sie das Gerät versenden.

1. Schalten Sie das Gerät aus (⏻).
2. Ziehen Sie den Stecker aus der Steckdose.
3. Öffnen Sie den Staubraumdeckel (Abb. 22).
4. Ziehen Sie den vollen Staubfilterbeutel vorsichtig heraus (Abb. 23 – 24).

⚠️ ACHTUNG:

Den Inhalt des Staubfilterbeutels können Sie im Hausmüll entsorgen, solange er keinen für den Hausmüll verbotenen Schmutz enthält.

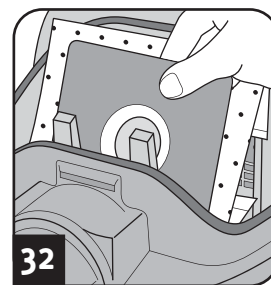
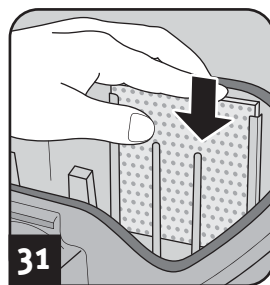
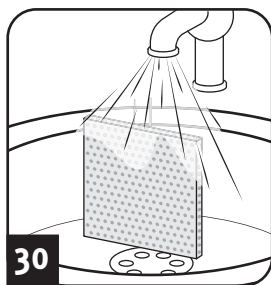
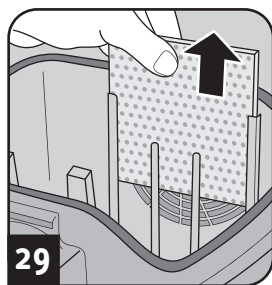
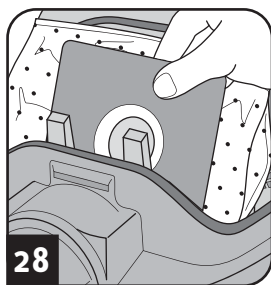
5. Setzen Sie einen neuen Staubfilterbeutel ein (Abb 25).
6. Prüfen Sie, ob der Staubfilterbeutel kantenbündig anliegt.

⚠️ ACHTUNG:

Betreiben Sie das Gerät niemals, ohne einen Staubfilterbeutel eingesetzt zu haben. Anderenfalls kann das Gerät beschädigt werden.

7. Entfalten Sie den Beutel nach dem Einlegen (Abb 26), damit er sich beim Saugen aufstellen und optimal füllen kann.
8. Schließen Sie den Staubraumdeckel (Abb. 27).

3.2 Motorschutzfilter reinigen/wechseln



1. Schalten Sie das Gerät aus (⏻).
2. Ziehen Sie den Stecker aus der Steckdose.
3. Nehmen Sie den Staubfilterbeutel aus dem Gerät (Abb. 28),
▷ Kapitel 3.1, „Staubfilterbeutel wechseln“.
4. Ziehen Sie den Filter nach oben aus dem Filterhalter (Abb. 29).
5. Spülen Sie den Filter unter fließend kaltem oder handwarmem Wasser gründlich aus (Abb. 30).
6. Lassen Sie den Filter trocknen (ca. 24 Stunden bei Raumtemperatur).
7. Setzen Sie den Filter wieder in den Filterhalter ein (Abb. 31).
8. Setzen Sie den Staubfilterbeutel wieder ein (Abb. 32),
▷ Kapitel 3.1, „Staubfilterbeutel wechseln“.

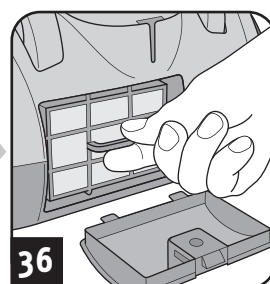
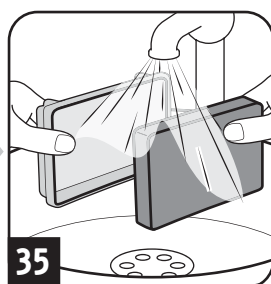
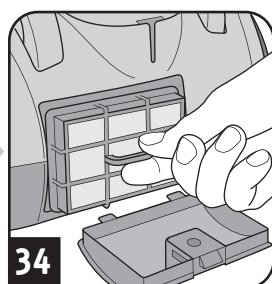
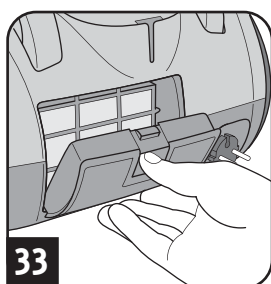
⚠ ACHTUNG:

Reinigen Sie den Motorschutzfilter bei jedem Staubfilterbeutelwechsel, spätestens alle 3 Monate. Wechseln Sie den Motorschutzfilter jedes Mal, wenn Sie ein neues Staubfilterbeutelpaket öffnen, da in jedem Staubfilterbeutelpaket ein neuer Motorschutzfilter enthalten ist. Wechseln Sie den Motorschutzfilter spätestens alle 6 Monate.

⚠ ACHTUNG:

Der Filter ist waschbar, jedoch weder spülmaschinen- noch waschmaschinentauglich. Verwenden Sie außerdem zur Reinigung keine Reinigungsmittel oder Bürsten mit harten Borsten. Lassen Sie den Filter nach der Nassreinigung trocknen (ca. 24 Stunden bei Raumtemperatur). Setzen Sie ihn erst wieder ein, wenn er vollkommen trocken ist.

3.3 Ausblasfilter reinigen/wechseln



1. Schalten Sie das Gerät aus (⏻).
2. Ziehen Sie den Stecker aus der Steckdose.
3. Öffnen Sie die Ausblasfilterabdeckung wie abgebildet (Abb. 33).
4. Nehmen Sie den Filter aus dem Gerät (Abb. 34).
5. Spülen Sie den Ausblasfilter unter fließendem Wasser gründlich aus (Abb. 35).
6. Lassen Sie den Ausblasfilter trocknen (ca. 24 Stunden bei Raumtemperatur).
7. Setzen Sie den Filter zurück in seine Konsole (Abb. 36).
8. Setzen Sie die Ausblasfilterabdeckung in ihre Aussparungen.
9. Drücken Sie die Abdeckung dann an, bis sie einrastet (Abb. 37).

⚠ ACHTUNG:

Reinigen Sie den Ausblasfilter jedes Mal, wenn Sie den Motorschutzfilter reinigen. Wechseln Sie den Ausblasfilter spätestens, sobald er verformt oder beschädigt ist.

⚠ ACHTUNG:

Der Filter ist waschbar, jedoch weder spülmaschinen- noch waschmaschinentauglich. Verwenden Sie außerdem zur Reinigung keine Reinigungsmittel oder Bürsten mit harten Borsten. Lassen Sie den Filter nach der Nassreinigung trocknen (ca. 24 Stunden bei Raumtemperatur). Setzen Sie ihn erst wieder ein, wenn er vollkommen trocken ist.

3.4 Ersatzteile und Zubehör

⚠ ACHTUNG:

Verwenden Sie nur Originalersatzteile aus dem Lieferumfang oder solche, die Sie durch Nachbestellung erworben haben.

Folgende Zubehör- und Ersatzteile können Sie nachbestellen:

Artikel-Nr.	Beschreibung
7700002	1 Ausblasfilter
7700022	4 Staubfilterbeutel + 1 Motorschutzfilter
M203-4	1 Parketbürste
M208-8	1 Turbobürste
M219	1 Mini-Turbobürste „Fellino“

Zubehör- und Ersatzteile können Sie auf verschiedenen Wegen bestellen:

- Bestellung per Telefon: **01805 15 85 08***
- Bestellung per E-Mail: **Ersatzteilshop@dirdevil.de**
- Bestellung in unserem Onlineshop: ▷ **www.dirdevil.de**
- oder bei unserem Servicepartner:

Service Center Feuerbach KG

Corneliusstr. 75
40215 Düsseldorf
DEUTSCHLAND
Tel.: +49 (0) 1805 - 15 85 08*
Fax: +49 (0) 211 - 37 04 97
dirdevil-service@t-online.de
www.dirdevil-service.de

*0,14 €/Minute aus dem deutschen Festnetz (deutscher Mobilfunkhöchstpreis 0,42 €/Minute)

4.1 Bevor Sie das Gerat einsenden

⚠ WARNUNG:

Verletzungsgefahr! Verwenden Sie niemals ein defektes Gerat! Bevor Sie auf Problemsuche gehen, schalten Sie das Gerat aus und ziehen Sie den Stecker aus der Steckdose.

Bevor Sie uns kontaktieren oder das Gerat gar einsenden, uberprufen Sie anhand der Tabelle, ob Sie das Problem selbst beseitigen konnen.

Problem	mogliche Ursache / Losung
Staubfilterbeutelwechselanzeige erscheint im Sichtfenster (Abb. 21).	Staubfilterbeutel ist voll. Wechseln Sie den Staubfilterbeutel ▷ Kapitel 3.1, „Staubfilterbeutel wechseln“.
	Filter sind verschmutzt. Reinigen Sie den entsprechenden Filter, ▷ Kapitel 3.2, „Motorschutzfilter reinigen/wechseln“ bzw. ▷ Kapitel 3.3, „Ausblasfilter reinigen/wechseln“.
	Duse, Teleskoprohr oder Saugschlauch sind verstopft. Entfernen Sie die Verstopfung. Benutzen Sie dazu falls erforderlich einen langen Stab (z. B. einen Besenstiel).
Gerat hort plotzlich auf zu saugen.	Uberhitzungsschutz hat angesprochen (moglicherweise aufgrund verstopfter Saugwege o. A.). <ol style="list-style-type: none"> Schalten Sie das Gerat aus und ziehen Sie den Stecker aus der Steckdose. Beseitigen Sie die Ursache der Uberhitzung (z. B. Teleskoprohr und Saugschlauch demontieren und Verstopfung entfernen). Warten Sie ca. 45 Minuten, bis das Gerat abgekuhlt ist. Das abgekuhlte Gerat konnen Sie wieder einschalten.

Problem	mogliche Ursache / Losung
Saugergebnis ist trotz einwandfreier Funktion nicht zufriedenstellend.	Nebenluftregler (Abb. 5) ist geoffnet. Schlieen Sie den Nebenluftregler (Abb. 5).
	Stellung des Saugleistungsreglers ist nicht angemessen (Abb. 14). Passen Sie die Stellung des Saugleistungsreglers an (Abb. 14).
	Aufgesteckte Duse ist nicht angemessen. Wechseln Sie die Duse, ▷ Kapitel 2.1, „Gerat montieren und Dusen an Untergrund anpassen“.
	Burstkranz der Bodenduse steht in einer dem Belag nicht angemessenen Stellung (Abb. 9 – 10). Passen Sie die Stellung des Burstkranzes uber den Umschalter der Bodenduse an den Belag an (Abb. 9 – 10).
	Staubfilterbeutel ist voll. Wechseln Sie den Staubfilterbeutel ▷ Kapitel 3.1, „Staubfilterbeutel wechseln“.
	Filter sind verschmutzt. Reinigen Sie den entsprechenden Filter, ▷ Kapitel 3.2, „Motorschutzfilter reinigen/wechseln“ bzw. ▷ Kapitel 3.3, „Ausblasfilter reinigen/wechseln“.
	Duse, Teleskoprohr oder Saugschlauch sind verstopft. Entfernen Sie die Verstopfung. Benutzen Sie dazu falls erforderlich einen langen Stab (z. B. einen Besenstiel).

HINWEIS:

Wenn Sie das Problem mit Hilfe dieser Tabelle nicht beheben konnten, kontaktieren Sie die Service-Hotline (▷ siehe unten) oder den Royal Appliance-Kundenservice (▷ siehe unten).

4.2 Gewarleistung

Es gelten die gesetzlichen Gewarleistungsregeln nach EU-Richtlinie 1999/44/EG. In Nicht-EU-Landern gelten die im jeweiligen Land gultigen Mindestanspruche der Gewarleistung.

4.3 Entsorgung



Entsorgen Sie das Gerat entsprechend den in Ihrem Land geltenden Umweltschutzvorschriften. Elektrische Abfalle durfen nicht zusammen mit Haushaltsabfallen entsorgt werden. Nutzen Sie stattdessen die ortlichen Sammelstellen zur Ruckgabe von Altgeraten.

Filter und Staubfilterbeutel sind aus umweltvertraglichen Materialien hergestellt. Sie konnen diese – anders als das Gerat – im Hausmull entsorgen, solange Sie keine fur den Hausmull verbotenen Stoffe enthalten.

4.4 Technische Daten

Gerateart	: Beutel-Bodenstaubsauger
Modellname	: Rebel ⁷⁰
Modell	: DD 7700 (-0/-1/.../-8/-9)
Spannung	: 220–240 V ~, 50/60 Hz
Leistung	: 1.600 W nom. – 1.800 W max.
max. nutzbares Staubbeutelvolumen	: ca. 2,0 Liter
Stromkabellange	: ca. 6 m
Gewicht	: ca. 3,9 kg



Technische und gestalterische anderungen im Zuge stetiger Produktverbesserungen vorbehalten. © Royal Appliance International GmbH

Beheben Sie Storungen ganz leicht selbst.

www.dirt-devil.de/service

Service-Hotline
0180 501 50 50*
Mo. – Fr., 8 – 20 Uhr

*0,14 €/Min. aus dem deutschen Festnetz (deutscher Mobilfunkhochstpreis 0,42 €/Min.)



Royal Appliance International GmbH
 Abt. Kundenservice
 Jagenbergstrae 19
 41468 Neuss
 DEUTSCHLAND

Tel.: +49 (0) 180 - 501 50 50*
 Fax: +49 (0) 2131 - 60 90 60 95

www.dirtdevil.de
servicecenter@dirtdevil.de

*0,14 €/Minute aus dem deutschen Festnetz; (deutscher Mobilfunkhochstpreis 0,42 €/Minute)

1.1 About the operating manual

Read this operating manual completely before working with the appliance. Keep the operating manual in a safe place. Include the operating manual if you pass the appliance on to someone else. Failure to comply with these instructions can lead to serious injuries or damage to the appliance. We take no responsibility for damage due to failure to comply with these operating instructions.

Always comply with the notices marked as follows to avoid accidents and damage to the appliance.

WARNING:

Warns of health hazards and indicates possible risks of injury.

CAUTION:

Warns of possible dangers to the appliance or other objects.

NOTE:

Highlights tips and information for you.

1.2 Concerning certain groups of persons

■ These appliances can be used by children of 8 years and upwards and persons with impaired physical, sensory or mental abilities, or insufficient experience or knowledge, providing they are supervised or have been instructed in the proper use of the appliance and understand the risks involved.

- Children are not permitted to play with the appliance.
- Children must not carry out cleaning tasks or maintenance unless they are supervised.
- Children under the age of eight should be kept away from the appliance and the connection cable whilst it is switched on or cooling down.
- Packing material must not be used to play with. There is danger of suffocation.

1.3 Concerning the power supply

The appliance is operated with electrical power which means there is always a risk of electric shock. Therefore, please comply with the following:

- Never immerse the appliance in water or other liquids; keep it away from rain and moisture.
- Never touch the plug with wet hands. Do not operate the appliance outside or in rooms with a high level of humidity.
- Take care that the power cord is not kinked, pinched, or rolled over and ensure it does not come into contact with heat sources. Also take care that it does not become a stumbling hazard.
- Before connecting to the power supply, make sure that the voltage stated on the type plate matches the voltage of your plug socket.
- Always check the power cord for possible damage before using the appliance.
- Never carry the appliance by its power cord. It could be damaged.
- Before you clean or maintain the appliance, switch off the appliance and pull the mains plug from the socket.

■ Always pull directly on the plug if you want to disconnect the appliance from the mains. Never pull on the power cord as this could damage it.

■ If possible, do not use extension cords. If you must use an extension cord, use only safety-certified, water-protected single extension cords (no multi-socket distributors) designed for the power consumption of the appliance.

1.4 Concerning intended use

The cylinder vacuum cleaner is intended for home use only.

It is not suitable for commercial use.

Use the cylinder vacuum cleaner only for cleaning dry, normally soiled floors. Once you have attached the 3-in-1 combi-nozzle, you will also be able to use the appliance to vacuum furniture and upholstery.

Any other use is considered non-intended use and is prohibited.

Particularly prohibited:

■ Use in the vicinity of explosive or highly-flammable substances. There is a risk of fire or explosion.

■ To use the appliance outdoors. There is danger of rain or dirt destroying the appliance.

■ Sticking objects into the appliance's openings. It could overheat.

■ To modify or repair the appliance yourself.

■ Vacuuming of:

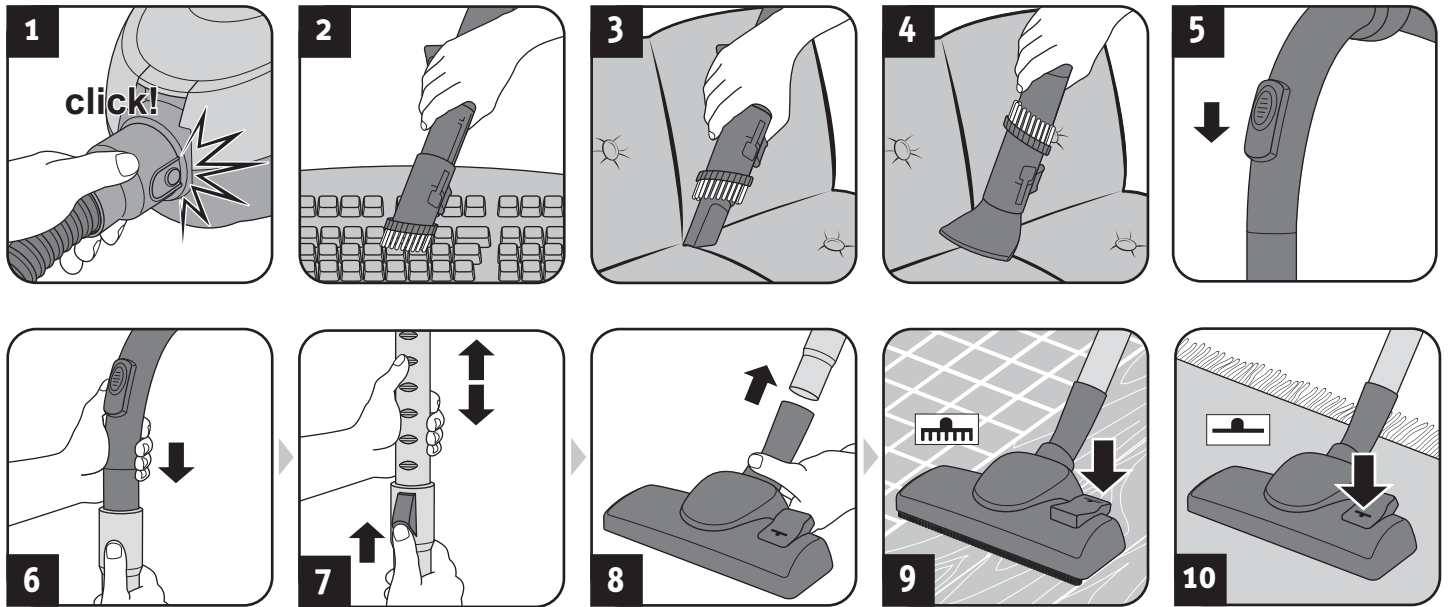
- Persons, animals, plants, especially hair, fingers and other parts of the body as well as articles of clothing on the body. These might be drawn in. This could result in injuries.
- Water and other fluids, especially damp carpet cleaners. Moisture inside the appliance can cause a short-circuit.
- Toner (for laser printers, copying machines, etc.). There is danger of fire or explosion.
- Hot ash, burning cigarettes or matches. This could cause a fire.
- Pointed objects, such as glass shards, nails, etc. They can damage the appliance.
- Rubble, plaster, cement, fine drilling-dust, make-up, etc. These might damage the appliance.

1.5 If the appliance is defective

Never use a defective appliance or operate an appliance with a defective power cord. If the power cord of this appliance is damaged, it must be replaced by the manufacturers, their authorised service representative or a similarly qualified person to avoid danger.

Refer a defective appliance to an authorised dealer or the Royal Appliance Service (▷ *Page 46, 'International Service'*) for repair.

2.1 Assemble appliance and adjust nozzles to surface



⚠ WARNING:

Danger of injury! Only attach the appliance parts when the appliance is not connected to the power supply. Otherwise the machine might start up and parts of your body, hair or pieces of clothing might be sucked in.

⚠ CAUTION:

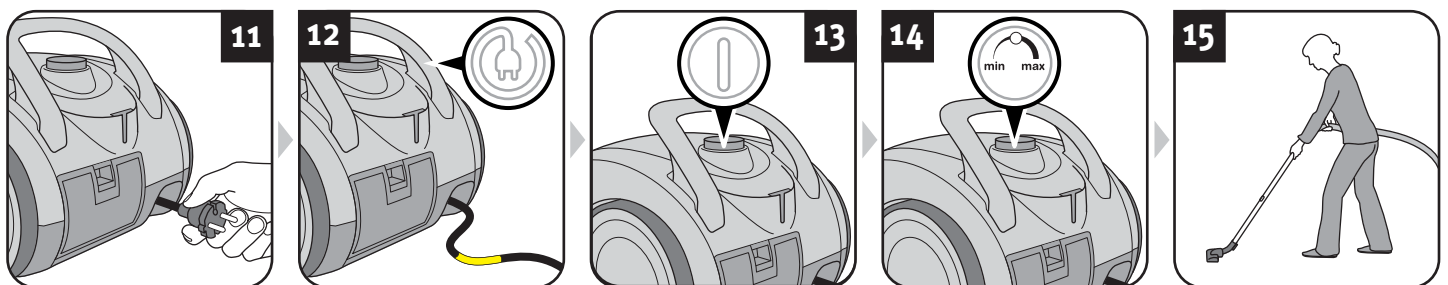
Before assembling, make sure that the fitted nozzle suits the surface to be cleaned. Do not clean e.g. any floors or objects with a brush with rotating bristles that you would not clean without a second thought with a conventional brush. Also observe the flooring manufacturer's recommendations.

NOTE:

You might have to twist the parts when connecting them so they are securely in place. Ensure that installed parts are secure by trying to pull them apart.

1. Assemble the appliance and accessory parts depending on the surface you want to vacuum clean (Fig. 1 – 8).
2. Ensure that the bypass vent is closed (Fig. 5).
3. If you use the telescopic tube (Fig. 6), set its length (Fig. 7).
4. If you use the floor nozzle (Fig. 8), set it to the floor to be vacuumed (Fig. 9 hard floor, Fig. 10 carpet).

2.2 Vacuum cleaning



⚠ WARNING:

Danger of injury! Check appliance and power cord before each use. A damaged appliance must never be used.

⚠ CAUTION:

Only use the appliance with all filters undamaged, in dry condition and correctly fitted. Make sure that no objects obstruct the telescopic tube, the suction hose or other openings.

1. Pull the cable out of the appliance (Fig. 11) and plug into a socket.

⚠ WARNING:

Danger of electric shock! If the red marking shows retract the cord by pressing the retraction button (Ⓜ) to pull in the cord up to the yellow mark (Fig. 12) again.

2. Switch on the appliance using the on/off switch (Ⓜ) (Fig. 13).

3. Set the power to the setting that corresponds to the cleaning task. (Fig. 14).

NOTE:

The auxiliary air regulator (Fig. 5) must be completely closed for vacuum cleaning. With the auxiliary air regulator you can quickly reduce the suction power, to release objects (such as curtains) that have been sucked in.

4. Vacuum clean (Fig. 15).

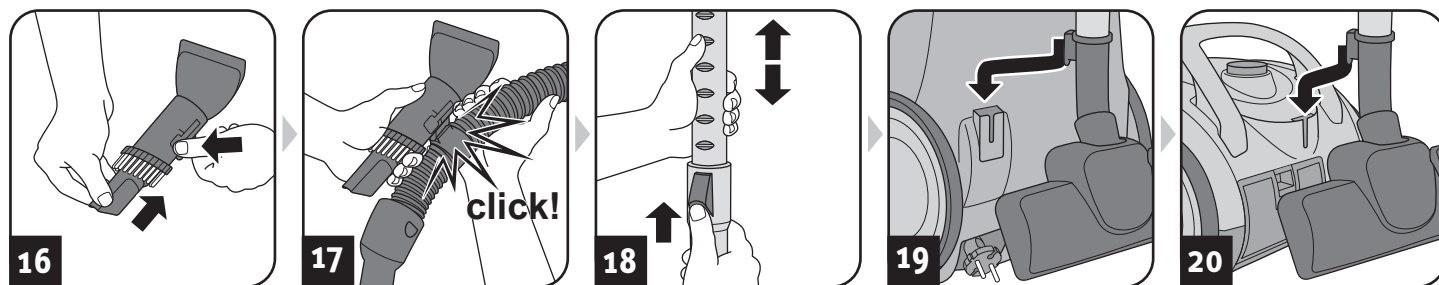
⚠ WARNING:

Danger of injury! Especially when vacuum-cleaning stairs make sure that you always stand on a higher level than the appliance.

NOTE:

Your vacuum cleaner has an integrated protective function that triggers before the appliance can overheat (e.g. due to blocked suction paths or a full dust filter bag), ▷ Chapter 4.1, 'Before you send in the appliance'.

2.3 After use



⚠ WARNING:

Danger of injury! After vacuuming, switch off the appliance (⏻) and wind up the power cord (🔌). When winding up the cord keep the plug in your hand so that the cord does not thrash about, possibly injuring you.

⚠ WARNING:

Danger of injury! Therefore, always keep the appliance out of the reach of children.

⚠ CAUTION:

Never store the appliance next to heat sources (e.g. stoves or radiators). Avoid exposing it to direct sunlight. Keep the appliance and accessories cool and dry and so that it does not take up too much space (Fig. 16 – 20).

⚠ CAUTION:

If you intend to store the appliance for a long period, first replace the dust filter bag with a new one, ▶ Chapter 3.1, 'Changing the dust filter bag'.

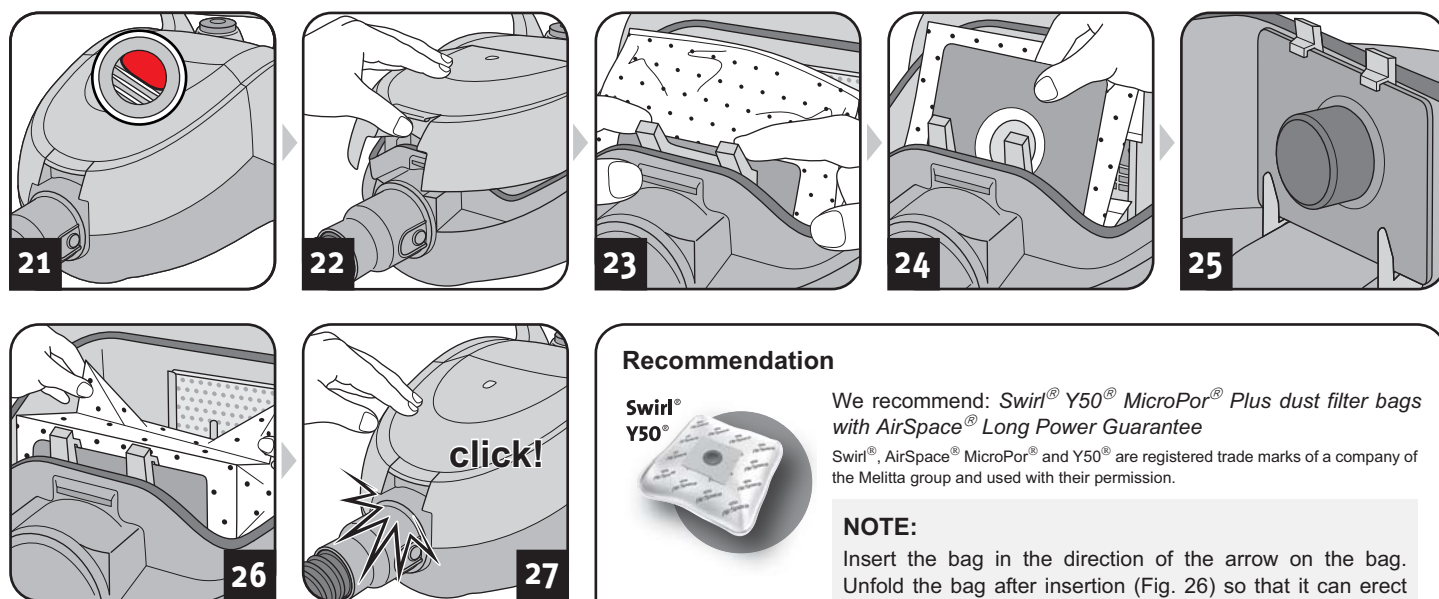
3.1 Changing the dust filter bag

⚠ CAUTION:

Switch off the appliance before changing the dust filter bag. Otherwise, the appliance might be damaged.

NOTE:

Be careful when removing the dust filter bag so that no dust escapes.



Recommendation

Swirl®
Y50®



We recommend: Swirl® Y50® MicroPor® Plus dust filter bags with AirSpace® Long Power Guarantee

Swirl®, AirSpace® MicroPor® and Y50® are registered trade marks of a company of the Melitta group and used with their permission.

NOTE:

Insert the bag in the direction of the arrow on the bag. Unfold the bag after insertion (Fig. 26) so that it can erect itself during vacuuming and fill up optimally.

NOTE:

As soon as the dust filter bag change indicator appears in the window (Fig. 21), the dust filter bag has to be changed. In addition, change the dust filter bag at least every three months and before storing for a long period or sending the appliance.

1. Switch off the appliance (⏻).
2. Pull the plug out of the plug socket.
3. Open the dust compartment cover (Fig. 22).
4. Pull the full dust filter bag out carefully (Fig. 23 – 24).

⚠ CAUTION:

You can dispose of the contents of the dust filter bag with your normal domestic waste as long as it contains no substances not allowed in domestic waste.

5. Insert a new dust filter bag (Fig. 25).
6. Check whether the dust filter bag is flush with the edges.

⚠ CAUTION:

Never use the appliance without having inserted a dust filter bag. Otherwise, the appliance might be damaged.

7. Unfold the bag after insertion (Fig. 26) so that it can erect itself during vacuuming and fill up optimally.
8. Shut the dust compartment cover (Fig. 27).

GB

3.2 Cleaning / changing the motor protection filter



CAUTION:

Clean the motor protection filter upon every filter bag change, and at least every 3 months. Change the motor protection filter every time you open a new dust filter bag packet, because there is a new motor protection filter in every dust filter bag packet. Change the motor protection filter at least every 6 months.

CAUTION:

The filter is washable, but it may not be cleaned in dishwashers or washing machines. Also, do not use cleaning agents or brushes with hard bristles. Leave the filter to dry after cleaning it with water (approx. 24 hours at room temperature). Only put it back in place when it is completely dry.

1. Switch off the appliance (ⓘ).
2. Pull the plug out of the plug socket.
3. Take the dust filter bag out of the appliance (Fig. 28),
▷ Chapter 3.1, 'Changing the dust filter bag'.
4. Pull the filter up and out of the filter holder (Fig. 29).
5. Rinse out the filter thoroughly with running cold or hand-warm water (Fig. 30).
6. Leave the filter to dry (approx. 24 hours at room temperature).
7. Insert the filter back into the filter holder (Fig. 31).
8. Put the dust filter bag back in (Fig. 32),
▷ Chapter 3.1, 'Changing the dust filter bag'.

3.3 Cleaning / changing the exhaust filter



CAUTION:

Clean the exhaust filter each time you clean the motor protection filter. Change the exhaust filter as soon as it has deformed or is damaged at the latest.

CAUTION:

The filter is washable, but it may not be cleaned in dishwashers or washing machines. Also, do not use cleaning agents or brushes with hard bristles. Leave the filter to dry after cleaning it with water (approx. 24 hours at room temperature). Only put it back in place when it is completely dry.

1. Switch off the appliance (ⓘ).
2. Pull the plug out of the plug socket.
3. Open the exhaust filter cover as shown (Fig. 33).
4. Take the filter out of the appliance (Fig. 34).
5. Rinse out the exhaust filter thoroughly under running water (Fig. 35).
6. Then leave the exhaust filter to dry (approx. 24 hours at room temperature).
7. Put the filter back into its holder (Fig. 36).
8. Put the exhaust filter cover into its recesses.
9. Push the cover until it locks into place (Fig. 37).

3.4 Spare parts and accessories

The following accessories and spare parts can be reordered:

Item number	Description
7700002	1 exhaust filter
7700022	4 dust filter bags + 1 motor protection filter
M203-4	1 parquet brush
M208-8	1 turbo brush
M219	1 mini-turbo brush "Fellino"

Accessory parts and spare parts can be reordered from:

▷ Page 46, 'International Service'

CAUTION:

Only use original spare parts from the scope of delivery or those that you have purchased by reordering.

4.1 Before you send in the appliance

⚠ WARNING:

Danger of injury! Never use a defective appliance! Always switch off the appliance and disconnect it from the mains before starting troubleshooting.

Before contacting us or even sending the appliance to us, use the table to check whether you can correct the problem yourself.

Problem	Possible cause / solution
The dust filter bag change indicator appears in the window (Fig. 21).	<p>The dust filter bag is full. Change the dust filter bag ▷ <i>Chapter 3.1, 'Changing the dust filter bag'</i>.</p> <p>The filters are dirty. Clean the respective filter, ▷ <i>Chapter 3.2, 'Cleaning / changing the motor protection filter'</i> or ▷ <i>Chapter 3.3, 'Cleaning / changing the exhaust filter'</i>.</p> <p>Nozzle, telescopic tube or suction hose is blocked. Remove the obstacle. If necessary, use a long wooden stick (e. g. a broomstick) to do this.</p>
The vacuum cleaner stops suddenly.	<p>The overheating protection has tripped (possibly due to blocked suction channels, filters, or similar).</p> <ol style="list-style-type: none"> 1. Switch the appliance off and pull the plug out of the socket. 2. Remove the cause of overheating (e.g. by disassembling telescopic tube and suction hose and removing the obstacle and/or cleaning filters). 3. Wait around 45 minutes until the appliance has cooled down. 4. After the appliance has cooled off, you may switch it on again.

Problem	Possible cause / solution
The cleaning results are unsatisfactory in spite of the appliance working correctly.	Bypass vent (Fig. 5) is open. Close the bypass vent (Fig. 5).
	Position of the suction power control is not appropriate (Fig. 14). Adjust the position of the suction power control (Fig. 14).
	The attached nozzle is unsuitable. Change the nozzle, ▷ <i>Chapter 2.1, 'Assemble appliance and adjust nozzles to surface'</i> .
	Collar brush of the floor nozzle is in a position inappropriate to the floor (Fig. 9 – 10). Adjust the position of the collar brush to the floor via the switch on the floor nozzle (Fig. 9 – 10).
	The dust filter bag is full. Change the dust filter bag ▷ <i>Chapter 3.1, 'Changing the dust filter bag'</i> .
	The filters are dirty. Clean the respective filter, ▷ <i>Chapter 3.2, 'Cleaning / changing the motor protection filter'</i> or ▷ <i>Chapter 3.3, 'Cleaning / changing the exhaust filter'</i> .
	Nozzle, telescopic tube or suction hose is blocked. Remove the obstacle. If necessary, use a long wooden stick (e. g. a broomstick) to do this.

NOTE:

If you cannot solve the problem following these instructions, contact the Royal Appliance customer service (▷ *Page 46, 'International Service'*).

4.2 Warranty

The statutory warranty regulations in accordance with the EU Directive 1999/44/EC apply.

In non-EU countries the minimum requirements of the warranty in the respective country apply.

4.3 Disposal



Dispose of the appliance in compliance with the environmental protection laws of your country. Electrical waste may not be disposed of together with domestic waste. Use local old-appliance collection points instead.

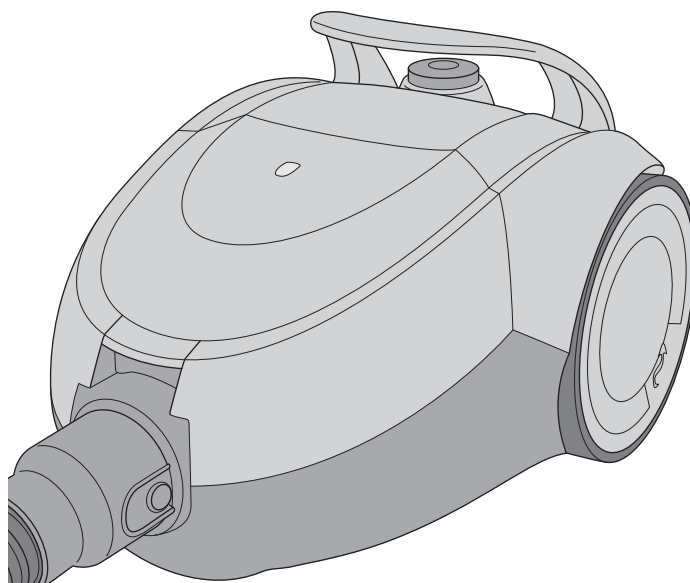
The filters and dust filter bags are made from environmentally-friendly materials. You can dispose of them — as opposed to the appliance itself — with your domestic waste, provided they do not contain anything that is forbidden from disposal in domestic waste.

4.4 Technical data

Type of appliance	: Bagged vacuum cleaner
Model name	: Rebel ⁷⁰
Model	: DD 7700 (-0/-1/.../8/-9)
Voltage	: 220-240 V ~, 50/60 Hz
Power	: 1,600 W nom. - 1,800 W max.
max. available dust bag capacity	: approx. 2.0 litres
Power cord length	: approx. 6 m
Weight	: approx. 3.9 kg



Technical and design specifications may be changed in the course of continuous product improvement. © Royal Appliance International GmbH



GB

1.1 Mode d'emploi

Veillez lire attentivement et intégralement ce mode d'emploi, avant de vous servir de l'appareil. Conservez précieusement ce mode d'emploi. Remettez toujours le mode d'emploi à toute personne se servant de l'appareil. Le non-respect de ce mode d'emploi peut entraîner des blessures graves ou des dommages irréparables à l'appareil. Nous déclinons toute responsabilité pour des dommages résultant du non-respect de ce mode d'emploi.

Respectez impérativement les consignes mentionnées ci-dessous afin d'éviter tout accident ou d'endommager l'appareil.

AVERTISSEMENT:

Nous vous avertissons des dangers pouvant mettre en péril votre santé et vous informons sur les éventuels risques de blessures.

ATTENTION:

Nous attirons votre attention sur les risques éventuels pour l'appareil ou pour tout autre objet.

REMARQUE:

Nous vous fournissons des conseils et des informations.

1.2 Groupes particuliers de personnes

■ Ces appareils peuvent être utilisés par des enfants d'au moins 8 ans et par des personnes aux capacités physiques, sensorielles ou mentales réduites ou disposant de peu d'expérience et/ou de connaissances. Toutes ces personnes doivent cependant avoir été sensibilisées à l'emploi de cet appareil en toute sécurité et aux dangers qu'implique son utilisation.

■ Les enfants ne doivent pas jouer avec cet appareil.

■ Le nettoyage et l'entretien de l'appareil ne doivent pas être exécutés par des enfants si ceux-ci ne sont pas sous surveillance.

■ Les enfants de moins de 8 ans ne doivent pas s'approcher de l'appareil ni de son cordon de branchement tant que celui-là est allumé ou en phase de refroidissement.

■ Le matériel d'emballage ne doit pas être employé comme jouet. Il existe un risque d'asphyxie.

1.3 Alimentation électrique

L'appareil est alimenté par du courant électrique, ce qui implique par principe un risque d'électrocution. C'est la raison pour laquelle vous devez observer les points suivants :

■ Ne plongez jamais l'appareil dans de l'eau ou tout autre liquide, conservez-le à l'abri de la pluie et de l'eau.

■ Ne touchez jamais la prise avec des mains mouillées. N'utilisez jamais l'appareil à l'extérieur ou dans des locaux très humides.

■ Assurez-vous que le cordon d'alimentation n'est pas plié, coincé, écrasé ou encore en contact direct avec une source de chaleur. Il ne doit pas non plus risquer de faire trébucher les gens.

■ Assurez-vous, avant le branchement au réseau d'alimentation, que la tension électrique indiquée sur la plaque signalétique correspond à celle de la prise.

- Vérifiez si le cordon d'alimentation est endommagé avant de vous servir de l'appareil.
- Ne saisissez jamais l'appareil par le cordon d'alimentation. Vous risqueriez de l'endommager.
- Avant de nettoyer ou d'entretenir l'appareil, éteignez-le et débranchez-le.
- Pour débrancher l'appareil, tirez toujours sur la fiche. Ne tirez jamais sur le cordon, car vous risqueriez de l'endommager.
- Évitez autant que possible d'utiliser une rallonge électrique. Si une rallonge est vraiment indispensable, utilisez seulement une rallonge simple certifiée GS (pas de prises multiples) à l'épreuve des projections d'eau et qui soit conçue pour la puissance absorbée par l'appareil.

1.4 Utilisation conforme à la destination

Cet aspirateur-traîneau doit seulement être utilisé dans un cadre domestique. Toute utilisation à titre professionnel est strictement interdite.

Cet aspirateur-traîneau doit uniquement servir à nettoyer des sols secs normalement sales. Si vous avez monté l'accessoire 3 en 1, vous pouvez utiliser votre appareil pour aspirer des meubles capitonnés ou non.

Toute autre utilisation est considérée comme non conforme et est interdite.

Cette interdiction concerne en particulier :

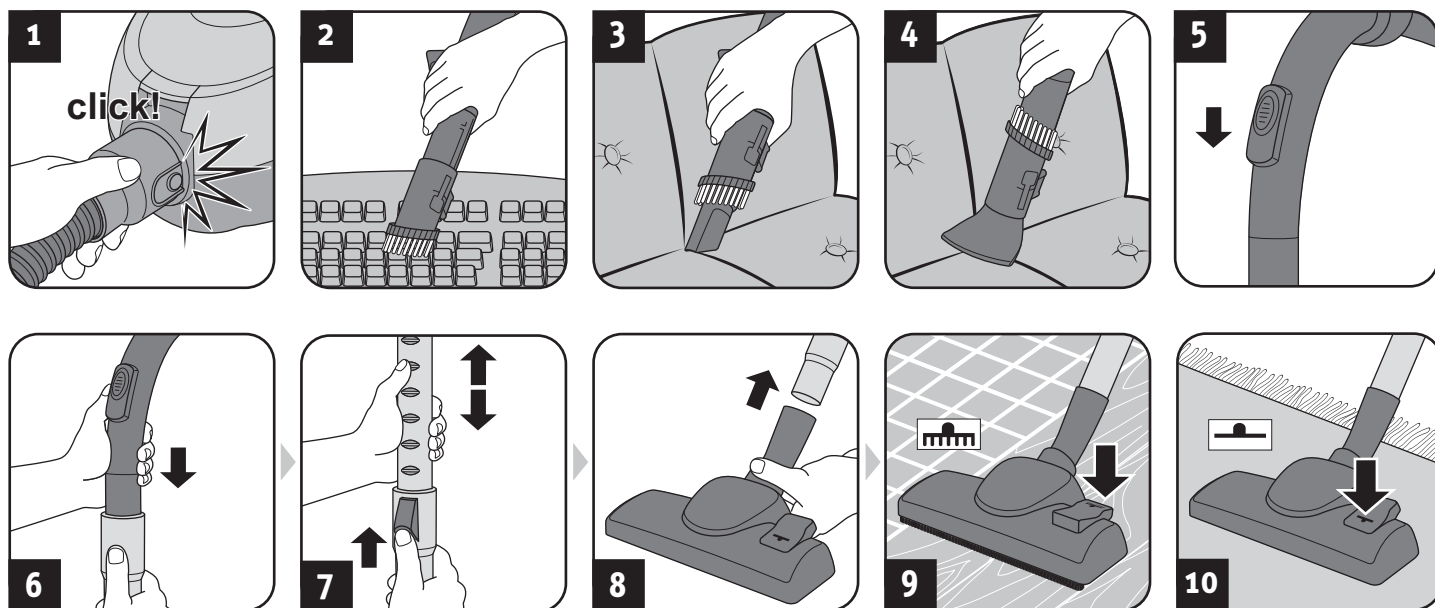
- L'emploi à proximité de matières explosives ou facilement inflammables. Il y a un risque d'incendie et d'explosion.
- L'utilisation à l'extérieur. La pluie et la saleté peuvent causer des dommages irréparables sur l'appareil.
- L'introduction d'objets dans les ouvertures de l'appareil, car ce dernier pourrait surchauffer.
- Toute ouverture, modification ou réparation de l'appareil.
- L'aspiration :
 - directe sur des êtres humains, des animaux, des plantes, des cheveux, des doigts, d'autres parties du corps ou des habits portés par des personnes. Ces derniers risqueraient d'être happés, et pourraient causer des blessures.
 - d'eau ou d'autres liquides, en particulier les produits de nettoyage humide pour tapis. Toute humidité à l'intérieur de l'appareil peut provoquer un court-circuit.
 - de cartouches d'encre (pour imprimantes laser, copieurs, etc.). Il y a un risque d'incendie et d'explosion.
 - des cendres incandescentes, des cigarettes ou allumettes non éteintes. Risque d'incendie.
 - d'objets pointus tels des éclats de verre, des clous, etc. L'appareil pourrait être endommagé.
 - de plâtre, ciment, décombres de chantiers, fine poussière de perçage, produits de maquillage, poudre, etc. L'appareil pourrait subir des dommages.

1.5 En cas de défectuosité de l'appareil

N'utilisez jamais un appareil défectueux ou ayant un cordon d'alimentation abîmé. Si le cordon de raccordement au secteur de cet appareil est endommagé, faites-le remplacer par le fabricant, son service après-vente ou toute personne ayant des compétences similaires, ceci afin d'éviter tout danger.

Amenez l'appareil à réparer dans un magasin spécialisé ou au service après-vente Royal Appliance, (▷ Page 46, « International Service »).

2.1 Assemblage de l'appareil et choix des suceurs adaptés au type de sol



⚠ AVERTISSEMENT :

Risque de blessures ! Ne montez les parties de l'appareil qu'après avoir retiré la fiche de la prise. L'appareil pourrait sinon se mettre en marche et aspirer des cheveux, des parties du corps ou des pièces de vêtements.

⚠ ATTENTION :

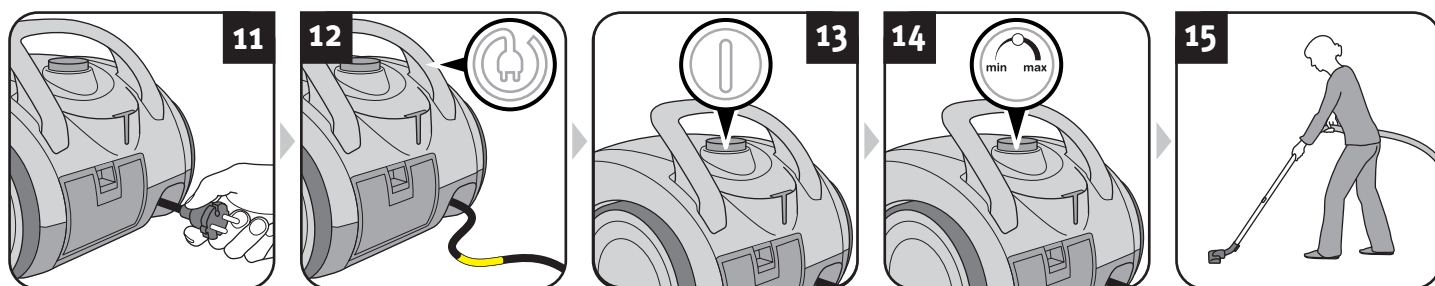
Avant de commencer à aspirer, assurez-vous que le suceur ou la brosse mis en place correspond bien au type de sol. Ne nettoyez jamais avec la (mini) turbo-brosse des revêtements de sols ou des objets que vous hésiteriez à nettoyer avec une brosse conventionnelle. Respectez les recommandations des fabricants des revêtements de sols.

REMARQUE :

Quand vous assemblez deux pièces, il peut s'avérer nécessaire de les faire pivoter en sens inverse l'une contre l'autre pour obtenir un assemblage ferme. Contrôlez la fermeté de l'assemblage en essayant de le défaire en tirant.

1. Montez les parties de l'appareil et les accessoires en fonction du type de sol qu vous voulez aspirer (Fig. 1 – 8).
2. Vérifiez que le variateur mécanique de puissance est bien fermé (Fig. 5).
3. Si vous utilisez le tube télescopique (Fig. 6), il est nécessaire d'en régler la longueur (Fig. 7).
4. Si vous utilisez la brosse combinée (Fig. 8), vous devez la régler au type de sol que vous voulez aspirer (Fig. 9 sol dur, Fig. 10 moquette et tapis).

2.2 Utilisation de l'aspirateur



⚠ AVERTISSEMENT :

Risque de blessures ! Vérifiez l'appareil et le cordon d'alimentation avant chaque utilisation. N'utilisez jamais un appareil qui est endommagé.

⚠ ATTENTION :

N'utilisez l'appareil que si tous les filtres sont en parfait état, secs et parfaitement insérés. Assurez-vous qu'aucun objet n'obstrue le tube télescopique, le tuyau d'aspiration ou d'autres ouvertures.

1. Tirez le cordon de l'enrouleur (Fig. 11) et branchez la fiche dans une prise.

⚠ AVERTISSEMENT :

Risque d'électrocution ! Si la marque rouge devient visible, rentrez à nouveau le cordon à l'aide de l'enrouleur (Ⓢ) jusqu'à ce que la marque jaune soit à nouveau visible (Fig. 12) .

2. Appuyez sur l'interrupteur marche-arrêt (Ⓢ) (Fig. 13) pour mettre l'appareil en marche.

3. Adaptez la puissance d'aspiration au nettoyage voulu. (Fig. 14).

REMARQUE :

Le variateur mécanique de puissance (Fig. 5) doit être complètement fermé pour aspirer des surfaces sèches. En vous servant du variateur mécanique de puissance, vous pouvez si nécessaire réduire rapidement la puissance d'aspiration, par exemple pour relâcher des objets ou des rideaux que vous auriez malencontreusement aspirés.

4. Aspirez la poussière (Fig. 15).

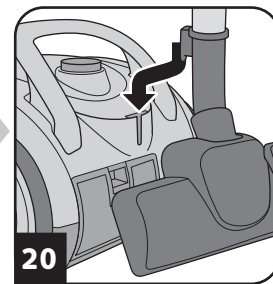
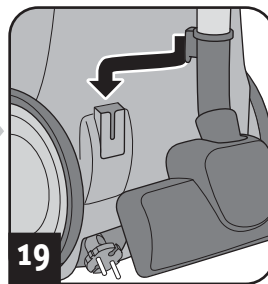
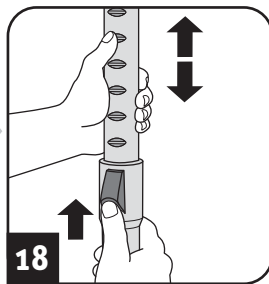
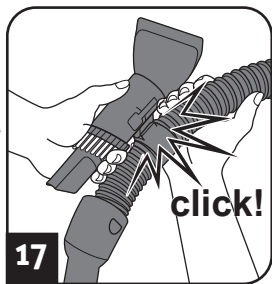
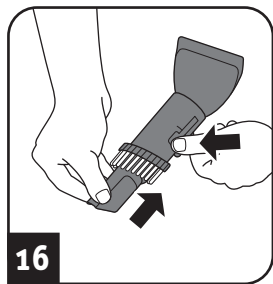
⚠ AVERTISSEMENT :

Risque de blessures ! Quand vous passez l'aspirateur dans des escaliers, veillez à toujours vous trouver au-dessus de l'appareil.

REMARQUE :

Votre aspirateur est doté d'une fonction de protection intégrée qui stoppe l'appareil avant qu'il ne puisse surchauffer (en raison, par exemple, de canaux d'aspiration bouchés ou d'un sac de poussière trop plein), > Chapitre 4.1, « Avant de procéder à l'envoi de l'appareil ».

2.3 Après utilisation



⚠ AVERTISSEMENT:

Risque de blessures ! Après avoir passé l'aspirateur, éteignez l'appareil (⏻) puis commandez l'enroulement du cordon (⏻). Durant l'enroulement, gardez la fiche en main pour empêcher le cordon de risquer de blesser des personnes par des mouvements incontrôlés.

⚠ AVERTISSEMENT:

Risque de blessures ! Rangez toujours l'appareil hors de portée des enfants.

⚠ ATTENTION:

Ne rangez ou ne posez jamais l'appareil à proximité directe d'une source de chaleur (tel un radiateur ou un poêle) Évitez de l'exposer directement aux rayons du soleil. Rangez l'appareil et ses accessoires dans un endroit frais, sec et sans encombrement (Fig. 16 – 20).

⚠ ATTENTION:

Si vous prévoyez de ne pas utiliser l'appareil durant une période prolongée, rangez-le après avoir remplacé le sac à poussière par un sac neuf, ► *Chapitre 3.1, « Remplacement du sac à poussière ».*

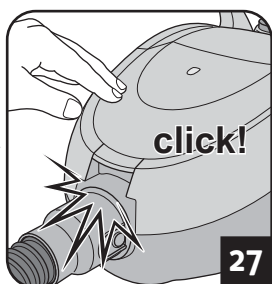
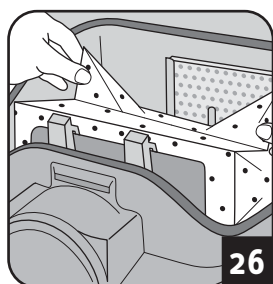
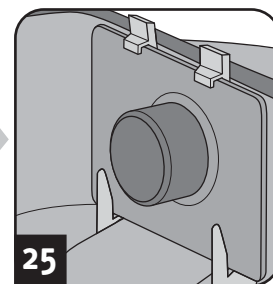
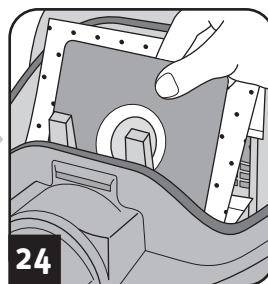
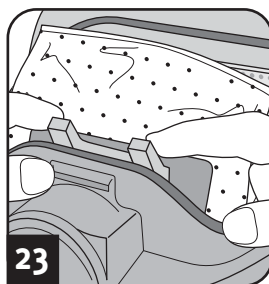
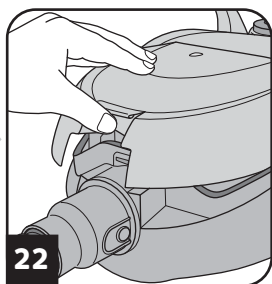
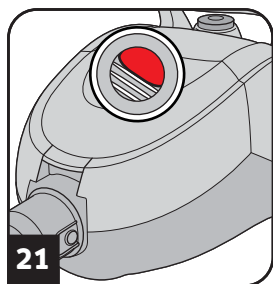
3.1 Remplacement du sac à poussière

⚠ ATTENTION:

Avant de changer le sac à poussière, éteignez l'appareil. Vous risquez sinon d'endommager votre aspirateur.

REMARQUE:

Retirez le sac à poussière avec prudence afin d'éviter que la poussière ne s'échappe de ce dernier.



Recommandation d'achat



Nous vous recommandons de commander ultérieurement : *Swirl® Y50® MicroPor® Plus sacs à poussière avec AirSpace® Long Power Guarantee*

Swirl®, AirSpace®, MicroPor® et Y50® sont des marques déposées d'une entreprise du groupe Melitta et sont utilisées avec l'autorisation de ce dernier

REMARQUE:

Posez le sac dans le sens indiqué par la flèche imprimée sur le sac. Après avoir posé le sac, dépliez-le pour qu'il puisse se remplir au mieux tandis que vous passez l'aspirateur (Fig. 26).

REMARQUE:

Le sac-filtre à poussière doit être remplacé dès que l'indicateur (Fig. 21) apparaît dans le regard. Remplacez le sac-filtre à poussière au plus tard tous les 3 mois, avant de ranger l'appareil pour une période prolongée ou avant de renvoyer l'appareil.

1. Arrêtez l'appareil (⏻).
2. Débranchez la fiche de la prise de courant.
3. Ouvrez le couvercle du compartiment à poussière (Fig. 22).
4. Sortez doucement le sac-filtre à poussière (Fig. 23 – 24).

⚠ ATTENTION:

Le contenu du bac à poussière peut être mis à la poubelle s'il ne contient pas de salissures qui ne doivent pas être jetées dans les ordures ménagères.

5. Posez un nouveau sac-filtre à poussière (Fig. 25).

6. Vérifiez que le sac-filtre à poussière est bien posé bord à bord.

⚠ ATTENTION:

N'utilisez jamais l'appareil sans avoir posé un sac-filtre à poussière, sous peine d'endommager l'appareil.

7. Après avoir posé le sac, dépliez-le pour qu'il puisse se remplir au mieux tandis que vous passez l'aspirateur (Fig. 26).

8. Fermez le couvercle du compartiment à poussière (Fig. 27).

3.2 Remplacement / nettoyage du filtre de protection du moteur



⚠ ATTENTION:

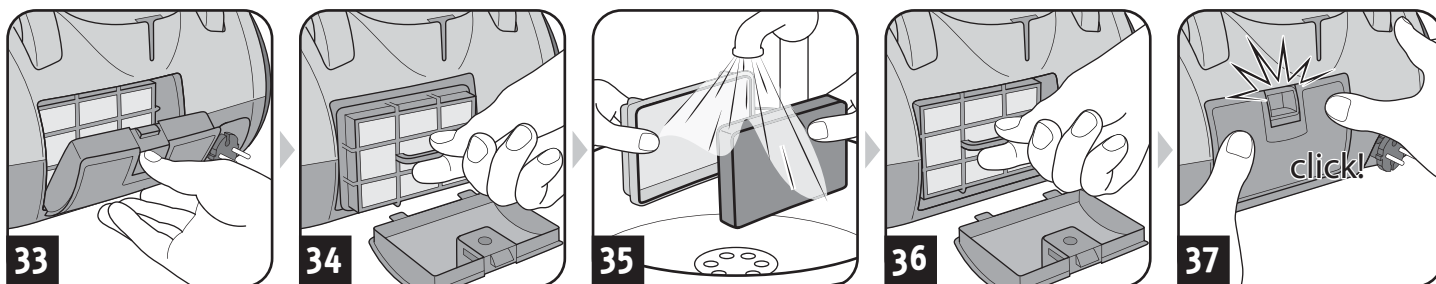
Nettoyez le filtre de protection du moteur chaque fois que vous changez de sac, au minimum tous les 3 mois. Remplacez également le filtre de protection du moteur chaque fois que vous ouvrez un nouveau paquet de sacs. Chaque paquet de sacs contient un nouveau filtre de protection du moteur. En tout état de cause, remplacez le filtre de protection du moteur tous les 6 mois.

⚠ ATTENTION:

Le filtre est lavable mais ne peut cependant pas être lavé dans un lave-vaisselle ou une machine à laver. N'utilisez pas non plus de produit de nettoyage ni de brosse à poils durs pour procéder au nettoyage. Faites sécher le filtre après son nettoyage à l'eau (laissez-le sécher durant environ 24 heures à température ambiante). Remettez-le en place uniquement une fois qu'il est bien sec.

1. Arrêtez l'appareil (ⓘ).
2. Débranchez la fiche de la prise de courant.
3. Sortez le sac-filtre à poussière de l'appareil (Fig. 28),
▷ *Chapitre 3.1, « Remplacement du sac à poussière ».*
4. Tirez le filtre vers le haut pour le sortir du porte-filtre (Fig. 29).
5. Rincez soigneusement le filtre sous l'eau courante froide ou tiède (Fig.30).
6. Faites ensuite sécher le filtre (environ 24 heures à température ambiante).
7. Reposez le filtre dans le porte-filtre (Fig. 31).
8. Remettez en place le sac-filtre à poussière (Fig. 32),
▷ *Chapitre 3.1, « Remplacement du sac à poussière ».*

3.3 Remplacement / nettoyage du filtre de sortie d'air



⚠ ATTENTION:

Nettoyez le filtre de sortie d'air chaque fois que vous nettoyez le filtre de protection du moteur. Changez le filtre de sortie d'air dès qu'il se déforme ou s'il est endommagé.

⚠ ATTENTION:

Le filtre est lavable mais ne peut cependant pas être lavé dans un lave-vaisselle ou une machine à laver. N'utilisez pas non plus de produit de nettoyage ni de brosse à poils durs pour procéder au nettoyage. Faites sécher le filtre après son nettoyage à l'eau (laissez-le sécher durant environ 24 heures à température ambiante). Remettez-le en place uniquement une fois qu'il est bien sec.

1. Arrêtez l'appareil (ⓘ).
2. Débranchez la fiche de la prise de courant.
3. Déverrouillez le couvercle du filtre de sortie comme le montre l'illustration (Fig. 33).
4. Sortez le filtre de l'appareil (Fig. 34).
5. Rincez soigneusement le filtre de sortie à l'eau courante (Fig. 35).
6. Faites ensuite sécher le filtre de sortie d'air (durant environ 24 heures à température ambiante).
7. Remettez le filtre dans sa console (Fig. 36).
8. Reposez le couvercle du filtre de sortie d'air dans ses encoches.
9. Appuyez sur le couvercle jusqu'à ce qu'il se verrouille de manière audible (Fig. 37).

3.4 Pièces de rechange et accessoires

Vous pouvez commander ultérieurement les pièces de rechange et accessoires suivants :

N° d'art.	Description
7700002	1 Filtre de sortie d'air
7700022	4 Sacs à poussière + 1 filtre de protection du moteur
M203-4	1 Brosse parquet
M208-8	1 Turbo-brosse
M219	1 Mini Turbo-brosse « Fellino »

Vous pouvez commander ultérieurement les pièces de rechange et les accessoires :

▷ *Page 46, « International Service »*

⚠ ATTENTION:

Utilisez seulement les pièces de rechange d'origine fournies à la livraison ou que vous avez commandées.

4.1 Avant de procéder à l'envoi de l'appareil

⚠ AVERTISSEMENT :

Risque de blessures ! N'utilisez jamais un appareil défectueux ! Avant de chercher la cause de l'anomalie, éteignez l'appareil et débranchez la fiche de la prise électrique.

Avant de nous contacter ou d'expédier l'appareil à notre service après-vente, veuillez vérifier, en vous aidant du tableau ci-dessous, si vous ne pouvez pas remédier vous-même à l'anomalie.

Problème	Cause possible / solutions
L'indicateur de remplacement du sac-filtre apparaît dans le regard (Fig. 21).	<p>Le sac à poussière est plein. Remplacez le sac à poussière ▷ <i>Chapitre 3.1, « Remplacement du sac à poussière ».</i></p> <p>Les filtres sont encrassés. Nettoyez le filtre correspondant, ▷ <i>Chapitre 3.2, « Remplacement / nettoyage du filtre de protection du moteur »</i> et ▷ <i>Chapitre 3.3, « Remplacement / nettoyage du filtre de sortie d'air ».</i></p> <p>Le suceur, le tube télescopique ou le tuyau flexible d'aspiration sont bouchés. Débouchez-les. Si nécessaire, utilisez à cet effet un long morceau de bois (par exemple le manche d'un balai).</p>
L'appareil cesse soudain d'aspirer.	<p>La protection contre les surchauffes s'est déclenchée (certainement à cause d'une obturation des canaux d'aspiration ou pour une raison semblable).</p> <ol style="list-style-type: none"> 1. Arrêtez l'appareil et débranchez-le. 2. Éliminez la cause de la surchauffe (par exemple en démontant le tube télescopique et le tuyau d'aspiration pour en retirer ce qui cause l'obturation). 3. Attendez quelques 45 minutes que l'appareil ait refroidi. 4. Une fois l'appareil refroidi, vous pouvez le remettre en marche.

Problème	Cause possible / solutions
Le résultat de l'aspiration n'est pas satisfaisant malgré un fonctionnement correct.	Le variateur mécanique de puissance (Fig. 5) est ouvert. Refermez le variateur mécanique de puissance (Fig. 5).
	La position du variateur de puissance d'aspiration a été mal choisie (Fig. 14). Corrigez la position du variateur de puissance d'aspiration (Fig. 14).
	Le suceur ou la brosse mis en place n'est pas adéquat. Changez le suceur ou la brosse, ▷ <i>Chapitre 2.1, « Assemblage de l'appareil et choix des suceurs adaptés au type de sol ».</i>
	Le commutateur de la brosse combinée se trouve dans une position qui ne convient pas pour le type de sol (Fig. 9 – 10). Corrigez la position de la semelle de la brosse combinée en appuyant sur le commutateur du suceur universel (Fig. 9 – 10).
	Le sac à poussière est plein. Remplacez le sac-filtre à poussière ▷ <i>Chapitre 3.1, « Remplacement du sac à poussière ».</i>
	Les filtres sont encrassés. Nettoyez le filtre correspondant, ▷ <i>Chapitre 3.2, « Remplacement / nettoyage du filtre de protection du moteur »</i> et ▷ <i>Chapitre 3.3, « Remplacement / nettoyage du filtre de sortie d'air ».</i>
	Le suceur, le tube télescopique ou le tuyau flexible d'aspiration sont bouchés. Débouchez-les. Si nécessaire, utilisez à cet effet un long morceau de bois (par exemple le manche d'un balai).

REMARQUE:

Prenez contact avec le Service Après-Vente Royal si vous ne pouvez pas remédier vous-même à l'anomalie au moyen de ce tableau (▷ *Page 46, « International Service »*).

4.2 Garantie légale

Les règles de garantie légale suivant la directive européenne 1999/44/CE sont applicables.

Pour les pays hors de la CE, les exigences minimum de garantie légale en vigueur dans le pays respectif sont applicables.

4.3 Mise au rebut



Jetez l'appareil en tenant compte des réglementations nationales en vigueur en matière de protection de l'environnement. Les déchets électriques ne doivent pas être jetés avec les déchets domestiques. Utilisez donc les emplacements locaux servant à la restitution d'appareils usagés.

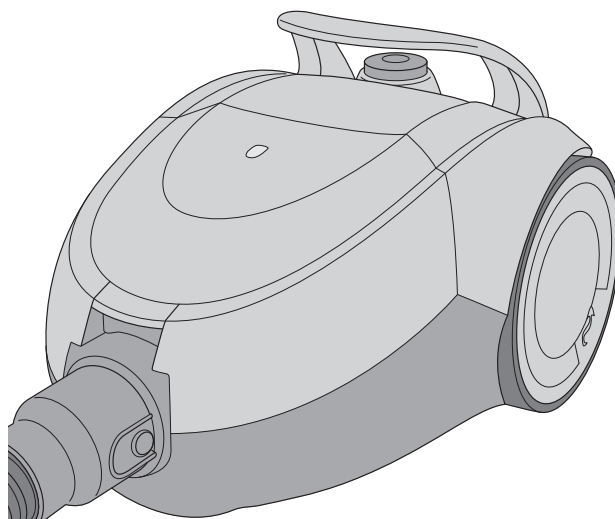
Les filtres et sacs à poussière utilisés sont composés de matériaux ne nuisant pas à l'environnement. Contrairement à l'appareil, ils peuvent être jetés avec les ordures ménagères sous réserve de ne contenir aucune substance interdite dans les ordures ménagères.

4.4 Caractéristiques techniques

Type d'appareil	: Aspirateur avec sac
Nom du modèle	: Rebel ⁷⁰
Modèle	: DD 7700 (-0/-1/.../-8/-9)
Tension	: 220-240 V ~, 50/60 Hz
Puissance	: 1 600 W nom. – 1 800 W max.
Volume utile maximal du sac	: environ 2,0 litres
Longueur du cordon	: environ 6 m
Poids	: environ 3,9 kg



Toutes les modifications d'ordre technique ou conceptuel liées à l'évolution du produit sont réservées.
© Royal Appliance International GmbH



<p>DE Kundenservice: Royal Appliance International GmbH Abt. Kundenservice Jagenbergstraße 19 41468 Neuss DEUTSCHLAND</p> <p>Tel.: +49 (0) 180 - 501 50 50* Fax: +49 (0) 2131 - 60 90 60 95 Hotline Ersatzteile: 01805 15 85 08* E-Mail: Ersatzteilshop@dirdevil.de www.dirdevil.de servicecenter@dirdevil.de</p> <p><small>*0,14 €/Minute aus dem deutschen Festnetz (deutscher Mobilfunkhöchstpreis 0,42 €/Minute)</small></p>	<p>DE Zubehör und Ersatzteile: Service Center Feuerbach KG Corneliusstr. 75 40215 Düsseldorf DEUTSCHLAND</p> <p>Tel.: +49 (0) 1805 - 15 85 08* Fax: +49 (0) 211 - 37 04 97</p> <p>dirdevil-service@t-online.de www.dirdevil-service.de</p> <p><small>*0,14 €/Minute aus dem deutschen Festnetz (deutscher Mobilfunkhöchstpreis 0,42 €/Minute)</small></p>	<p>AT fsms gmbh Welser Straße 79 4060 Leonding ÖSTERREICH</p> <p>Tel. +43 - 732 - 387 282 35 Fax +43 - 732 - 387 282 20</p> <p>dirdevil@fsms.at www.fsms.at</p>	<p>BE Z.E.S. Goes B.V. T.a.v. afd. Service Pearyweg 1 4462 GT Goes NEDERLAND</p> <p>Tel: +31 - 113 - 24 07 00 Fax: +31 - 113 - 24 07 50 dirdevil@zesgoes.nl www.zesinternational.com</p>
<p>BG Pirita Ltd. 6, Tzar Ivan Assen II Str. entr. 2, ap.6 1124 Sofia България</p> <p>Tel: +35 (0) 9 2 973 11 31 Fax:+35 (0) 9 2 944 96 49 office@pirita.bg www.pirita.bg</p>	<p>CH Bluepoint-Service SAGL Via Cantonale 14 6917 Barbengo SWITZERLAND</p> <p>Tel.: +41 (0)91 980 49 73 Fax.: +41 (0)91 605 37 55 info@bluepoint-service.ch www.bluepoint-service.ch</p>	<p>CZ K+P service s.r.o. Vančurova 83 33901 Klatovy Česká Republika</p> <p>Tel: +420 - 602 366 221</p> <p>k.p.servis@seznam.cz www.tvservis.eu</p>	<p>DK WhiteBrown A/S Service c/o BSL Baltship Seatainers Logistics Egeskovej 6 8700 Horsens DANMARK</p> <p>Tel.: +45 73326150 info@whitebrown.eu</p>
<p>ES Venta de recambios: Recambios y accesorios online</p> <p>Telf. +34 665931296</p> <p>consultas@recambiosyaccesoriosonline.es www.recambiosyaccesoriosonline.es</p>	<p>ES Call Center / Helpline: Call Center Madrid, S.L. Tel.: +34 902 070 425 Fax: +34 931 878 922</p> <p>atencion.cliente@dirdevil.es</p>	<p>ES Reparaciones y recambios: SAT Eixample Calabria 277-279 08029 Barcelona ESPANA</p> <p>Tel: +34 934 306 950 Fax: +34 934 306 950 sateixample@hotmail.com</p>	<p>ES Reparaciones y recambios: Electronica Latina, S.L. Paseo Virgen del Puerto 13 28005 Madrid ESPANA</p> <p>Tel.: +34 913 665 202 Tel.: +34 913 665 203 Fax: +34 913 641 233 eleclatina@hotmail.es</p>
<p>ES Reparaciones y recambios: Servicios Tecnicos B E A Germana de Foix 1 50015 Zaragoza ESPANA</p> <p>Tel.: +34 976 520 077 Fax: +34 976 528 200 satbea@satbea.es www.satbea.es</p>	<p>FI Simson Huoltopalvelu Oy Karvaamokuja 1 00380 Helsinki SUOMI</p> <p>Tel.:+358 (0) 20 755 87 90 Fax:+358 (0) 20 755 87 99 huolto@simson.fi www.simson.fi</p>	<p>FR Service Après Vente France Tel.: +33 (0)810 810 307** **Coût d'un appel local depuis un téléphone fixe français. Coût depuis un mobile suivant opérateurs. Horaires : lundi - vendredi de 9h à 18h</p> <p>savdirdevil@tti-fc.com www.dirdevilsav.fr</p>	<p>FR OPM FRANCE Service pièce de rechange 33 rue du Bois Briand BP 61635 44316 NANTES CEDEX 3 FRANCE</p> <p>Tel.: +33 2 40 49 64 25 Fax: +33 2 40 93 96 22 opm@opm-france.com www.opm-france.com</p>
<p>HU SEKON BT. Budafoki út 60 1117 Bp. MAGYARORSZÁG</p> <p>Tel: +36 (0)1-205-3180 Fax: +36 (0)1-205-3181 Mobil: +36 (0)70-297-6985 service@invitone.hu www.invitone.hu</p>	<p>IT Ricambi Elettrodomestici Corso L. Zanussi 11 33080 Porcia ITALIA</p> <p>Tel.: +39 0434 55 08 33 Fax: +39 0434 18 51 001</p> <p>info@elettrodomesticiricambi.com www.elettrodomesticiricambi.com</p>	<p>KO D.Z."VALENTINI" Jakov Xoxa p.n. 10000 Prishtine KOSOVO</p> <p>Tel.: +386 49 800 400 Tel.: +377 44 238 440 Tel.: +377 44 168 441 Fax: +381 38 225 000 valentini.service@gmail.com</p>	<p>LU Z.E.S. Goes B.V. T.a.v. afd. Service Pearyweg 1 4462 GT Goes NEDERLAND</p> <p>Tel: +31 - 113 - 24 07 00 Fax: +31 - 113 - 24 07 50 dirdevil@zesgoes.nl www.zesinternational.com</p>
<p>NL Z.E.S. Goes B.V. T.a.v. afd. Service Pearyweg 1 4462 GT Goes NEDERLAND</p> <p>Tel: +31 - 113 - 24 07 00 Fax: +31 - 113 - 24 07 50 dirdevil@zesgoes.nl www.zesinternational.com</p>	<p>NO Easy Robot AS K.G. Meldahlsvei 9 1671 Kråkerøy NORGE</p> <p>Tel.: +47 4034657</p> <p>post@easyrobot.no www.easyrobot.no</p>	<p>PL Obsługa Gwarancyjna i Serwisowa QUADRA-NET Sp. z o.o. 61-888 Poznań, ul. Składowa 5 POLSKA</p> <p>Tel.: +48 (0)66 444 88 00 Fax.: +48 (0)61 642 90 62 infolinia@quadra-net.com www.quadra-net.pl</p>	<p>PT Famatécnica Rua António Enes, n° 20 C 1050-025 Lisboa PORTUGAL</p> <p>Tel.: +35 121 314 35 10 Tel.: +35 121 353 55 65 Fax: +35 121 35 35 565 famatecnica@netcabo.pt</p>
<p>SI Strojinc Ciril s.p. Koseskega ul. 1a 1000 Ljubljana SLOVENIJA</p> <p>Tel: +386 -1- 42 28 489</p>	<p>SK PREMT s.r.o. Skladová 1 91701 Trnava SLOVAKIA</p> <p>Tel: +42 (0) 1 33 55 45 007 Fax: +42 (0) 1 33 55 45 007 premt@premt.sk www.premt.sk</p>		



DE Servicekarte • **GB** Service card
FR Carte de service • **NL** Servicekaart
ES Tarjeta de servicio • **IT** Tagliando di servizio
TR Garanti kapsamı

**NUR GÜLTIG MIT RECHNUNGSKOPIE! • VALID ONLY INCLUDING A COPY OF THE PURCHASE SLIP!
VALABLE UNIQUEMENT AVEC UNE COPIE DE LA FACTURE! • ALLEEN GELDIG MET KOPIE VAN DE REKENING!
¡VÁLIDO SÓLO CON COPIA DE FACTURA! • VALIDO SOLO SE CORREDATO DA UNA COPIA DELLA FATTURA!
SADECE FATURA SURETİ İLE GEÇERLİDİR!**

Absender: Bitte Blockschrift in Großbuchstaben • From: Please print in capitals • Expéditeur : Veuillez écrire en caractères d'imprimerie et en majuscules •
Afzender: a.u.b. blokletters in grote letters • Remitente: Por favor, escriba en letra de imprenta y en mayúsculas • Mittente: Per cortesia in stampatello a lettere
maiuscole • Gönderen: Lütfen büyük harfler ve düz yazıyla

Name • Name • Nom • Naam • Nombres y apellidos • Nome • İsim

Straße und Hausnummer • Street and house number • Rue et numéro de maison • Straat en huisnummer • Calle y número • Via e numero civico • Sokak ve ev no

PLZ und Ort • Zip code and town • Numéro postal et lieu • Postcode en plaats • C.P. y ciudad • CAP e località • Posta kodu ve yer

Telefon mit Vorwahl • Phone number (with area code) • Téléphone avec indicatif • Telefoon met kengetal • Teléfono con prefijo •
Telefono con prefisso • Şehirlerarası kodla telefon

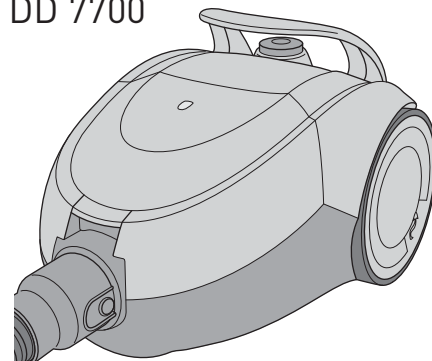
rebel⁷⁰

E-Mail • email • Courriel • E-mail • Correo electrónico • e-mail • E-Posta

DD 7700

Kaufdatum • Date of purchase • Date d'achat • Datum van aankoop • Fecha de compra • Data d'acquisto • Satın alma tarihi

Datum, Unterschrift des Käufers • Date and owner's signature • Date, signature de l'acheteur • Datum, handtekening van de koper •
Fecha, firma del comprador • Data, firma dell'acquirente • Tarih, satın alanın imzası



**Fehlerbeschreibung • Description of the malfunction • Description du problème • Omschrijving van de fout •
Descripción del fallo • Descrizione del difetto • Hata tanımı:**

Bitte diesen Abschnitt ausschneiden und dem Gerät beilegen. • Please detach this part and send it in with the appliance. • Veuillez détacher cette partie et la joindre à l'appareil.
Dit deel a.u.b. uitknippen en bij het apparaat leggen. • Por favor, recorte este resguardo y añádelo al aparato. • Per cortesia ritagliare questa sezione e allegarla all'apparecchio.
Lütfen bu bölümü kesin ve cihazın yanına ekleyin.





Royal Appliance International GmbH
Jagenbergstraße 19
41468 Neuss
Germany

servicecenter@dirdevil.de
www.dirdevil.de

+49 (0) 1805 - 10 90 19*
+49 (0) 2131 - 60 90 60 95

DE

* 0,14 €/Minute aus dem deutschen Festnetz, deutscher Mobilfunkhöchstpreis 0,42 €/Minute;

Die Gebühren für Telefonate aus dem Ausland (also außerhalb von Deutschland) richten sich nach den Preisen der jeweiligen ausländischen Anbieter und der jeweils aktuellen Tarife.

GB

* € 0.14 per minute from German landlines, maximum German mobile phone tariff € 0.42 per minute.

The cost of calls from abroad—outside Germany—depend upon the current prices of the respective foreign telephone company.

FR

*0,14 € par minute depuis le réseau fixe allemand, 0,42 € par minute au maximum depuis le réseau mobile allemand;

Les coûts des appels depuis l'étranger (donc hors de l'Allemagne) dépendent des prix fixés par les opérateurs étrangers et des tarifs actuellement en vigueur.

NL

* 0,14 €/minuut vanuit het Duitse vaste telefoonnet, vanuit het Duitse mobiele netwerk max. 0,42 €/minuut;

De kosten voor telefoongesprekken vanuit het buitenland (dus buiten Duitsland) richten zich naar de prijzen van de betreffende buitenlandse aanbieders en de betreffende actuele tarieven.

ES

* 0,14 €/minuto desde la red fija alemana, precio máximo alemán para telefonía móvil 0,42 €/minuto;

Las tasas para las llamadas telefónicas desde el extranjero (fuera de Alemania) se orientan a los precios de cada servidor extranjero y a las correspondientes tarifas actuales.

IT

* 0,14 €/minuto da rete fissa tedesca, prezzo massimo per la telefonia mobile tedesca 0,42 €/minuto;

Le tariffe delle chiamate dall'estero (ovvero da fuori Germania) dipendono dai prezzi degli operatori telefonici stranieri e dalle tariffe di volta in volta in vigore.

TR

* Almanya'da sabit hatlardan 0,14 €/dakika; Alman mobil telefon azami fiyatı 0,42 €/dakika;

Yurtdışından (yani Almanya dışından) yapılan aramaların ücretleri ilgili yurtdışı operatörün fiyatlarına ve her defasında güncel tarifelerine göre belirlenir.