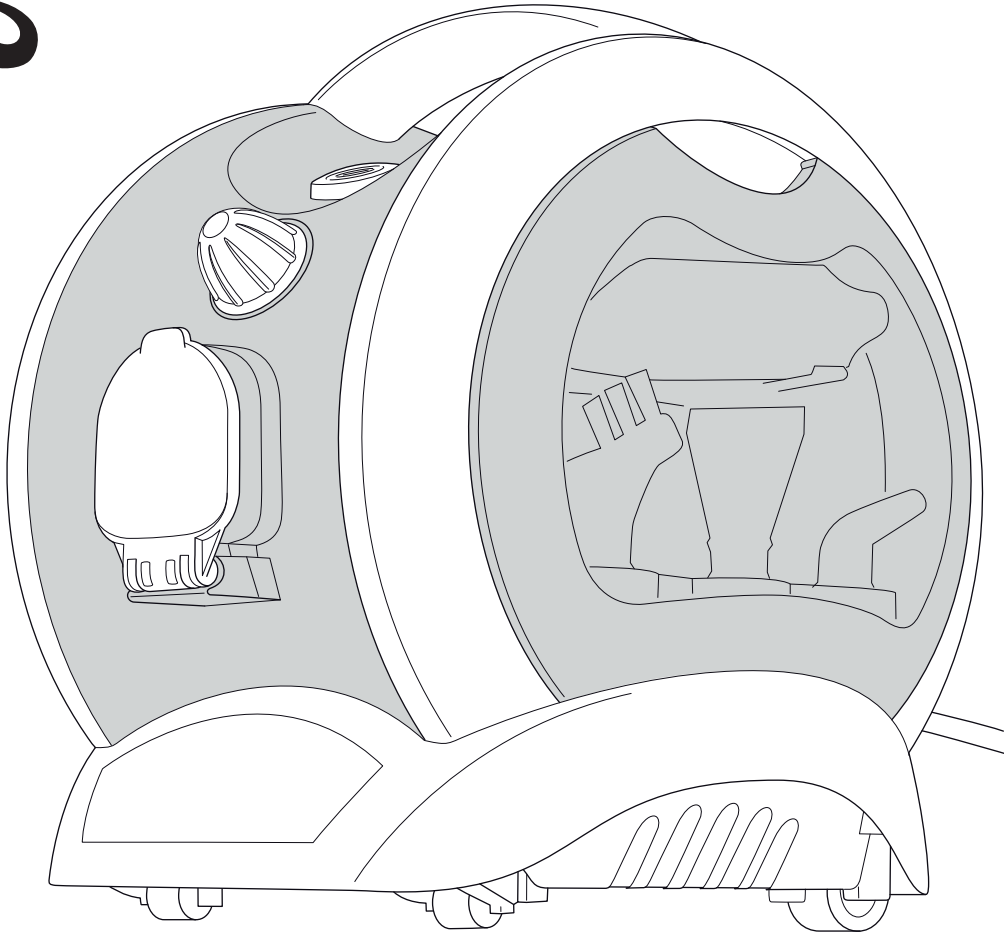


Dirt Devil®

AquaClean



DE **Bedienungsanleitung**
Universal-Dampfreiniger

GB **Operating Manual**
Universal steam cleaner

FR **Mode d'emploi**
Appareil de nettoyage
à vapeur universel

NL **Bedieningshandleiding**
Universele stoomreiniger

ES **Manual de instrucciones**
Limpiador universal a vapor

IT **Istruzioni per l'uso**
Pulitore a vapore universale

TR **Kullanım Klavuzu**
Üniversal Buharlı
Temizleyici

M319

Bedienungsanleitung 4- 17

DE

Operating Manual 18 - 31

GB

Mode d'emploi 32 - 45

FR

Bedieningshandleiding 46 - 59

NL

Manual de instrucciones 60 - 73

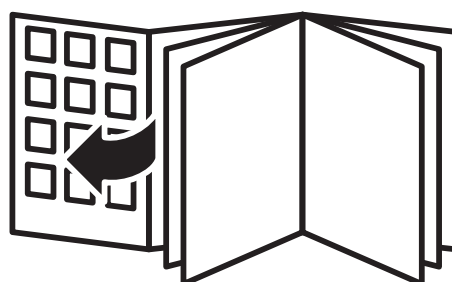
ES

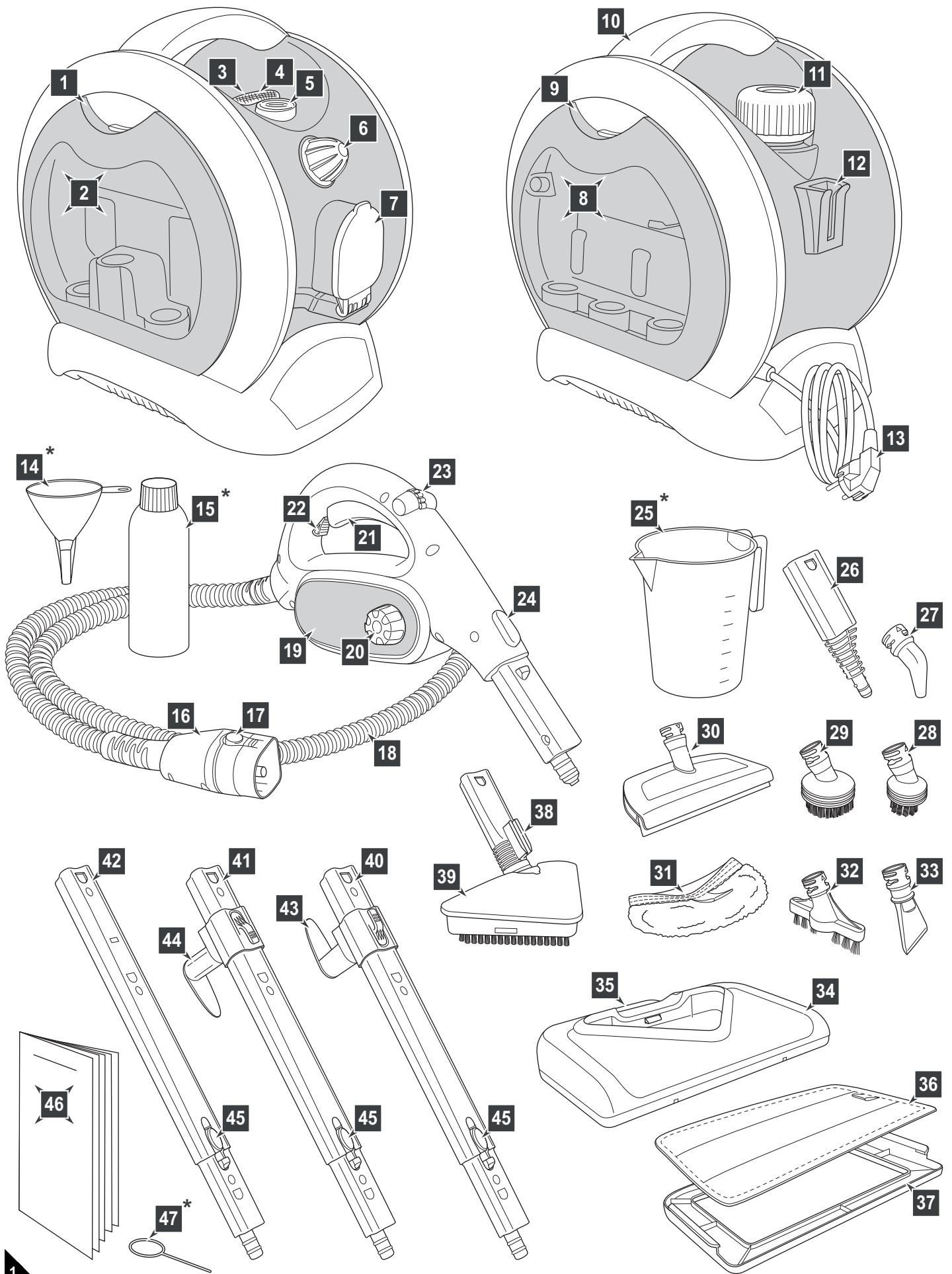
Istruzioni per l'uso 74 - 87

IT

Kullanım Klavuzu 88 - 101

TR





1 Überblick






Vielen Dank!

Wir danken Ihnen für den Kauf des Universal-Dampfreinigers „AquaClean“ und das entgegengebrachte Vertrauen. Sie haben mit dem „AquaClean“ einen vielseitig einsetzbaren Dampfreiniger erworben, der Ihnen künftig dabei helfen wird, eine Vielzahl von Reinigungsarbeiten im Haushalt schnell und wirkungsvoll auszuführen.

Je nach Anwendungsgebiet können Sie dem Heißdampf wahlweise auch Desinfektionsmittel begeben, falls dieses im Lieferumfang enthalten war oder Sie dieses durch Nachbestellung von uns erworben haben.

Lieferumfang

(Abb. 1):

- 1 Entriegelung des Zubehörfachfensters
- 2 Zubehörfach mit 3 Steckplätzen
- 3 Stromkontrollleuchte 
- 4 Dampfbereitschaftsanzeige 
- 5 Ein-/Aus-Schalter 
- 6 Dampfleistungsregler 
- 7 Dampfschlauchanschlusssutzen am Gerät
- 8 Zubehörfach mit 4 Steckplätzen
- 9 Entriegelung des Zubehörfachfensters
- 10 Tragegriff
- 11 Wassertankverschluss mit Sicherheitsventil
- 12 Parkhalterung
- 13 Stromkabel mit Stecker
- 14* Trichter, optional*
- 15* Desinfektionsmittel, optional*
(nur zur Verwendung im Desinfektionsmitteltank)
- 16 Dampfschlauchadapter
- 17 Entriegelung des Dampfschlauchadapters (beidseitig)
- 18 Dampfschlauch
- 19 Desinfektionsmitteltank
- 20 Desinfektionsmitteltankverschluss
- 21 Dampftaste
- 22 Kindersicherung/Verriegelung
- 23 Regler zur Beigabe von Desinfektionsmittel 
- 24 Entriegelungstaste zum Lösen aufgesteckten Zubehörs
- 25* Nachfüllbehälter, optional*
- 26 Zubehöradapter
- 27 Jetdüse
- 28 kleine, runde Kunststoffbürste
- 29 große, runde Kunststoffbürste
- 30 2in1-Kombiaufsatz mit Abzieherlippe
- 31 Baumwollüberzug (100 % Baumwolle) für den 2in1-Kombiaufsatz
- 32 Fugenbürste
- 33 Spachtelaufsatz
- 34 Bodendüse
- 35 Fußtaste zum Lösen der Bodendüse
- 36 Mikrofaser-Reinigungstuch (90 % Polyester, 10 % Polyamid)
- 37 Teppichgleitsohle
- 38 Parkhaken
- 39 Dampffuß mit Bürstkrans
- 40 oberes Verlängerungsrohr
- 41 unteres Verlängerungsrohr
- 42 mittleres Verlängerungsrohr
- 43 drehbare Kabelaufwickelvorrichtung
- 44 starre Kabelaufwickelvorrichtung
- 45 Entriegelungstasten der Verlängerungsrohre
- 46 Bedienungsanleitung
- 47* Reinigungsnadel, optional*

* d. h. je nach Modell und Ausführung im Lieferumfang

Technische Daten

Geräteart	: Universal-Dampfreiniger
Modellname	: Universal-Dampfreiniger AquaClean
Modell	: M319 (-0/-1/.../-8/-9)
Spannung	: 230 V~, 50 Hz
Leistung	: 1500 W
Dampfbereitschaft	: nach ca. 7 Minuten
max. Betriebsdauer pro Wassertankfüllung	: ca. 40 Minuten (je nach Stellung des Dampfleistungsreglers)
Fassungsvermögen Wassertank	: ca. 1,0 Liter
Fassungsvermögen Desinfektionsmitteltank	: ca. 0,25 Liter
Stromkabellänge	: ca. 6 m
Gewicht (bei leeren Tanks)	: ca. 3,8 kg

Technische und gestalterische Änderungen im Zuge stetiger Produktverbesserungen vorbehalten.
© Royal Appliance International GmbH

Kennzeichnungen



: **WARNUNG! Heißer Dampf!**
Verbrühungsgefahr! ▷ Kapitel 2.3



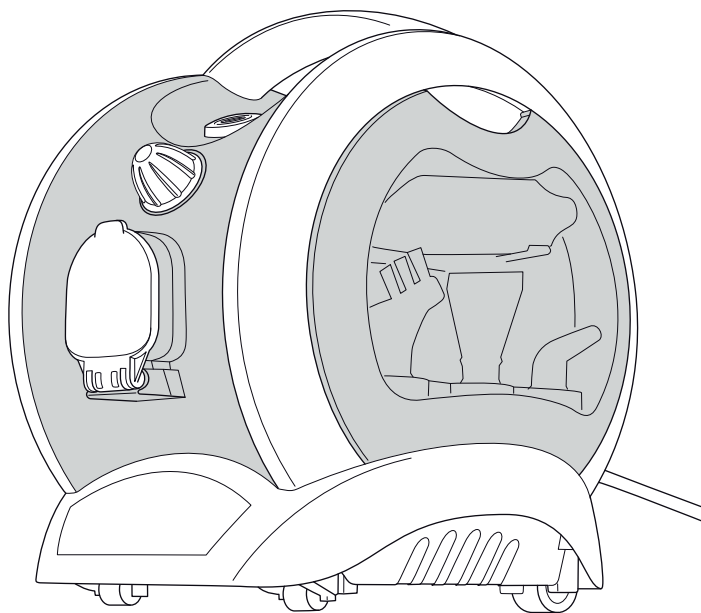
: entspricht den geltenden europäischen Richtlinien



: Schutzklasse I, IPX4 (spritzwassergeschützt)



: Nur für den Hausgebrauch



1 Überblick

Inhaltsverzeichnis

Übersichtszeichnung	3
1 Überblick	4
Lieferumfang	4
Technische Daten	4
Kennzeichnungen	4
<hr/>	
2 Sicherheitshinweise	6
2.1 zur Bedienungsanleitung	6
2.2 zu bestimmten Personengruppen	6
2.3 zu Heißdampf und heißen Geräteteilen	7
2.4 zum optional mitgelieferten Desinfektionsmittel	7
2.5 zur Stromversorgung	8
2.6 zur bestimmungsgemäßen Verwendung	9
<hr/>	
3 Für den Gebrauch vorbereiten	10
3.1 Auspacken	10
3.2 Dampfschlauch montieren	10
3.3 Für das Dampfreinigen kleinerer Flächen vorbereiten	10
3.4 Für das Dampfreinigen von Böden vorbereiten	11
3.5 Wassertank füllen	12
3.6 Desinfektionsmitteltank füllen	12
<hr/>	
4 Dampfreinigen	13
4.1 Sicherheit beim Dampfreinigen	13
4.2 Vorgehensweise beim Dampfreinigen	13
4.3 Dampfreinigen unter Einsatz von Desinfektionsmittel	14
4.4 Dampfreinigen von Glasflächen	14
4.5 Auffrischen von Teppichen	14
4.6 Auffrischen von Polstern und Kleidung	14
<hr/>	
5 Aufbewahrung und Pflege	15
5.1 Nach dem Gebrauch	15
5.2 Zubehör verstauen	15
5.3 Gerät aufbewahren	15
5.4 Bei Bedarf: Stromkabel aufwickeln	16
5.5 Bei Bedarf: Reinigungstücher pflegen	16
5.6 Bei Bedarf: Gerät entkalken	16
5.7 Ersatzteile und Zubehör	16
<hr/>	
6 Problembehebung	17
6.1 Bevor Sie das Gerät einsenden	17
6.2 Bei defektem Gerät	17
6.3 Entsorgung	17
6.4 Gewährleistung	17

2 Sicherheitshinweise

2.1 zur Bedienungsanleitung

Lesen Sie diese Bedienungsanleitung vollständig durch, bevor Sie mit dem Gerät arbeiten.

Bewahren Sie die Anleitung gut auf. Falls Sie das Gerät an Dritte weitergeben, geben Sie die Bedienungsanleitung mit. Die Nichtbeachtung dieser Anleitung kann zu schweren Verletzungen oder Schäden am Gerät führen. Für Schäden, die durch Nichtbeachtung dieser Bedienungsanleitung entstehen, übernehmen wir keine Haftung.

Beachten Sie Hinweise, die wie folgt gekennzeichnet sind, unbedingt, um Unfälle und Schäden am Gerät zu vermeiden.

WARNUNG:

Warnt vor Gefahren für Ihre Gesundheit und zeigt mögliche Verletzungsrisiken auf.

ACHTUNG:

Weist auf mögliche Gefährdungen für das Gerät oder andere Gegenstände hin.

HINWEIS:

Hebt Tipps und Informationen für Sie hervor.

2.2 zu bestimmten Personengruppen

■ Diese Geräte können von Kindern ab 8 Jahren und darüber und von Personen mit verringerten physischen, sensorischen oder mentalen Fähigkeiten oder Mangel an Erfahrung und/oder Wissen benutzt werden, wenn sie beaufsichtigt werden oder bezüglich des sicheren Gebrauchs des Gerätes unterwiesen wurden und die daraus resultierenden Gefahren verstanden haben.

■ Kinder dürfen nicht mit dem Gerät spielen.

■ Reinigung und Benutzer-Wartung dürfen nicht durch Kinder ohne Beaufsichtigung durchgeführt werden.

■ Kinder jünger als 8 Jahre sollten vom Gerät und der Anschlussleitung ferngehalten werden, wenn es eingeschaltet ist oder abkühlt.

■ Verpackungsmaterialien dürfen nicht zum Spielen verwendet werden. Es besteht Erstickungsgefahr.

■ Personen mit Sensibilitätsstörung, insbesondere verminderte Empfindlichkeit für Temperaturunterschiede, müssen beim Einsatz dieses Gerätes ungleich vorsichtiger sein.

2 Sicherheitshinweise

2.3 zu Heißdampf und heißen Geräteteilen

- Richten Sie den Dampfstrahl niemals auf Personen, Tiere oder Pflanzen. Richten Sie den Dampfstrahl stets nur auf den zu reinigenden Untergrund. Achten Sie selbst dann darauf, dass zu keiner Zeit Körperteile unter den Dampfstrahl gelangen können. Legen Sie die Dampfpistole bei laufendem Gerät niemals auf die Seite. Es besteht Verbrühungsgefahr.
- Richten Sie den Dampfstrahl nicht auf elektrische Geräte, Steckdosen, Kabel usw. Es besteht die Gefahr eines elektrischen Schlags.
- Betreiben Sie das Gerät niemals, ohne den Tankverschluss korrekt aufgeschraubt zu haben. Versuchen Sie niemals, den Tankverschluss bei laufendem Gerät zu öffnen. Öffnen Sie den Tankverschluss erst, nachdem Sie das Gerät ausgeschaltet und vom Stromnetz getrennt haben, verbliebene Dampfrederven verbraucht wurden und das Gerät mindestens 30 Minuten abkühlen konnte.
- Das Gerät hält zum Reinigen Dampf unter Druck bereit. Selbst nachdem Sie das Gerät ausgeschaltet haben, steht noch ca. 30 Minuten Heißdampf zur Verfügung. Dieser kann austreten, sobald beispielsweise die Dampftaste versehentlich betätigt wird. Bauen Sie Dampfrederven daher direkt nach dem Ausschalten durch Betätigen der Dampftaste gezielt ab.
- Benutzen Sie das Gerät nicht zum Reinigen an Druckbehältern, an Behältern, die mit Flüssigkeiten gefüllt sind oder deren Inhalt Sie nicht kennen. Es besteht Berst- oder Explosionsgefahr.
- Lassen Sie heiße Geräte- und Zubehörteile erst abkühlen, bevor Sie diese berühren. Tragen Sie das Gerät allein am Handgriff.
- Achten Sie darauf, dass Sie nicht zu lang auf einer Stelle dampfreinigen. Anderenfalls kann der Untergrund beschädigt werden. Sorgen Sie während und nach der Arbeit für gute Belüftung.

2.4 zum optional mitgelieferten Desinfektionsmittel

- Verwenden Sie nur das mitgelieferte oder durch Nachbestellung von uns erworbene Desinfektionsmittel. Sonst besteht Brand- und Explosionsgefahr! Verwenden Sie niemals alkoholhaltige oder lösungsmittelhaltige Reiniger (Verdünnung, Benzin, Aceton) stark saure oder stark basische Reiniger oder jegliche anderen aggressiven Reinigungsmittel sowie Wachse, Polituren oder Scheuermittel.
- Geben Sie weder Desinfektionsmittel noch andere Zusätze wie Reinigungsmittel, Alkohol, Duftstoffe oder Chemikalien in den Wassertank. Diese machen den Einsatz des Geräts unsicher.
- Bewahren Sie das Desinfektionsmittel für Kinder unzugänglich auf. Bei Verschlucken besteht Vergiftungsgefahr! Halten Sie es besonders von Augen und Schleimhäuten fern.
- Füllen Sie es vorsichtig in den Desinfektionsmitteltank. Falls im Lieferumfang enthalten, nutzen Sie dafür den mitgelieferten Nachfüllbehälter. Falls Sie empfindliche Haut haben, tragen Sie Handschuhe beim Einfüllen.
- Waschen Sie sich die Hände, nachdem Sie mit dem Desinfektionsmittel hantiert haben.
- Beachten Sie auch die Hinweise auf der Flasche des Desinfektionsmittels.
- Reinigen Sie Oberflächen, die mit Lebensmitteln in Berührung kommen, weder mit dem Gerät noch mit dem Desinfektionsmittel.
- Füllen Sie das Desinfektionsmittel niemals in den Wassertank.

2 Sicherheitshinweise

Verhalten im Ernstfall, d. h. nach unsachgemäßem Umgang mit Desinfektionsmittel:

- Falls das Mittel in die Augen gelangt ist:
 - Falls Sie Kontaktlinsen tragen, nehmen Sie diese umgehend heraus.
 - Spülen Sie die Augen umgehend ausgiebig für mindestens 10 Minuten mit sauberem Wasser.
 - Suchen Sie einen Arzt auf, wenn die Reizung der Augen anhält.
- Falls das Mittel verschluckt wurde:
 - Spülen Sie zuerst den Mund mit reichlich Wasser aus.
 - Verdünnen Sie den Mageninhalt mit reichlich Wasser.
 - Führen Sie kein Erbrechen herbei!
 - Suchen Sie vorsichtshalber einen Arzt auf.
- Falls die Dämpfe eingeatmet wurden:
 - Suchen Sie das Freie auf.
 - Falls sich Atemnot einstellt, suchen Sie umgehend einen Arzt auf!
- Falls das Mittel auf Haut oder Kleidung gelangt ist:
 - Waschen Sie die betroffenen Hautpartien umgehend mit Wasser ab.
 - Ziehen Sie die betroffenen Kleidungsstücke umgehend aus und waschen Sie diese vor erneutem Gebrauch.

2.5 zur Stromversorgung

- Halten Sie den Dampfstrahl im Betrieb vom Stromkabel des Geräts fern. Stromkabel dürfen generell nicht mit Hitze und Feuchtigkeit in Kontakt kommen. Anderenfalls besteht die Gefahr, dass das Stromkabel beschädigt wird, was zu einem Stromschlag führen kann.
- Fassen Sie den Stecker niemals mit nassen Händen an. Tauchen Sie das Gerät niemals in Wasser oder andere Flüssigkeiten.
- Befüllen Sie den Wassertank ausschließlich nach Beendigung des Reinigungsvorgangs und bei gezogenem Stecker. Befüllen Sie den Wassertank stets vorsichtig und mithilfe eines Nachfüllbehälters sowie eines Trichters. Halten Sie die übrigen Teile des Gerätes von Nässe fern.
- Transportieren Sie das Gerät niemals am Stromkabel. Wickeln Sie das Stromkabel vor dem Gebrauch immer vollständig ab. Wenn Sie den Stecker aus der Steckdose herausziehen wollen, ziehen Sie immer direkt am Stecker. Ziehen Sie niemals am Stromkabel, es könnte beschädigt werden.
- Achten Sie darauf, dass das Stromkabel nicht geknickt, eingeklemmt, überfahren wird oder mit dem Dampfstrahl sowie anderen Hitzequellen in Berührung kommt. Es darf außerdem nicht zur Stolperfalle werden.
- Stellen Sie vor dem Anschließen an die Stromversorgung sicher, dass die auf dem Typenschild angegebene elektrische Spannung mit der Spannung Ihrer Steckdose übereinstimmt. Benutzen Sie nur Steckdosen mit Schutzkontakt.
- Benutzen Sie nach Möglichkeit keine Verlängerungskabel. Falls dies unumgänglich ist, benutzen Sie nur GS-geprüfte, spritzwassergeschützte, einfache Verlängerungskabel (keine Mehrfachsteckdosen), die für die Leistungsaufnahme des Geräts ausgelegt sind.
- Kontrollieren Sie das Stromkabel vor dem Benutzen auf eventuelle Beschädigungen. Ziehen Sie unmittelbar nach dem Gebrauch den Stecker aus der Steckdose. Bevor Sie das Gerät reinigen oder warten, stellen Sie sicher, dass der Stecker aus der Steckdose gezogen ist.

2.6 zur bestimmungsgemäßen Verwendung

■ Das Gerät darf nur im Haushalt eingesetzt werden. Es ist für eine gewerbliche Nutzung nicht geeignet.

■ Setzen Sie den Dampfreiniger ausschließlich im Haushalt zum Reinigen von normal verschmutzten Flächen ein, die der hohen Temperatur, dem Druck und der Feuchtigkeit des Heißdampfes standhalten.

■ Bei entsprechend vorsichtiger wie geübter Anwendung kann der Dampfreiniger auch zum Auffrischen von Teppichen, Vorhängen, Kleidung usw. eingesetzt werden.

Jede weitere Verwendung gilt als nicht bestimmungsgemäß und ist untersagt.

Verboten ist insbesondere:

■ Die Verwendung in der Nähe von explosiven, leicht entzündlichen Stoffen oder an Druckbehältern. Es besteht Brand-, Berst- oder Explosionsgefahr!

■ Das Befüllen des Wassertanks mit anderen Flüssigkeiten als kaltem Wasser. Zusätze im Wassertank, wie z. B. Desinfektionsmittel, machen den Gebrauch des Geräts unsicher.

■ Das Befüllen des Desinfektionsmitteltanks mit anderen Flüssigkeiten als dem mitgelieferten oder durch Nachbestellung von uns erworbenem Desinfektionsmittel. Andere Mittel machen den Gebrauch des Geräts unsicher.

■ Die Verwendung als Raumbefeuchter oder gar als Raumheizung.

■ Der Betrieb mit leerem Wassertank oder ohne Tankdeckel.

■ Das Hineinstecken von Gegenständen in die Öffnungen des Gerätes.

■ Eigenmächtige Umbau- oder Reparaturingriffe.

■ Die Verwendung von Nicht-Originalzubehör.

■ Das Reinigen von:

- Personen, Tieren, Pflanzen oder Kleidungsstücken, die sich noch am Körper befinden.
- Oberflächen, die gesundheitsgefährdende Stoffe enthalten. Der Heißdampf kann diese Stoffe freisetzen.
- Flächen, die mit Lebensmitteln in Berührung kommen.
- Leder, Möbeln, unversiegelten, lackierten, geölten oder gewachsten Holz- oder Parkettfußböden sowie Oberflächen aus weichem oder glänzendem Kunststoff. Diese können beschädigt werden.
- Textilien aus Acryl, Dralon, Samt oder Leinen. Diese können beschädigt werden.

3 Für den Gebrauch vorbereiten

3.1 Auspacken

⚠ ACHTUNG:

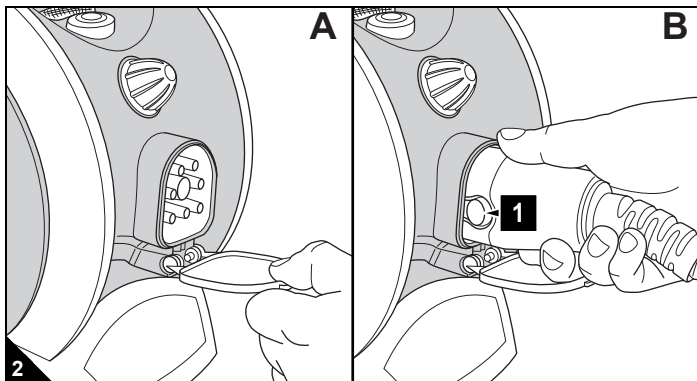
Versenden Sie das Gerät grundsätzlich in der Originalverpackung, damit es keinen Schaden nimmt. Heben Sie dazu die Originalverpackung auf. Entsorgen Sie dagegen nicht mehr benötigtes Verpackungsmaterial ordnungsgemäß.

1. Packen Sie das Gerät und sein Zubehör (Abb. 1) aus.
2. Überprüfen Sie den Inhalt auf Vollständigkeit und Unversehrtheit.

HINWEIS:

Sollten Sie einen Transportschaden bemerken, wenden Sie sich umgehend an Ihren Händler.

3.2 Dampfschlauch montieren

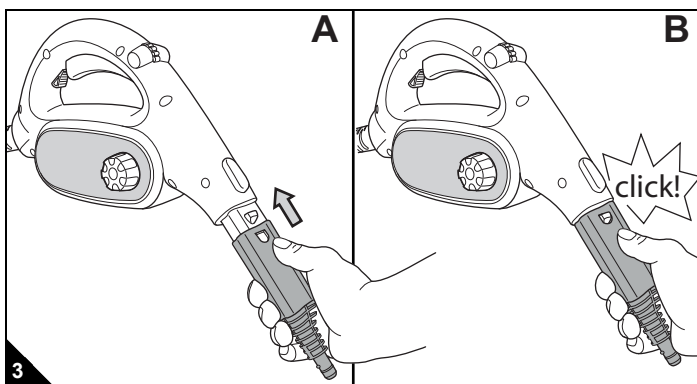


1. Klappen Sie den Deckel des Dampfschlauchanschlusses (Abb. 2/A) ab.
2. Stecken Sie den Dampfschlauchadapter in den Dampfschlauchanschluss (Abb. 2/B). Seine beiden Entriegelungstasten (Abb. 2/1) rasten hör- und spürbar ein.

HINWEIS:

Falls Sie den Dampfschlauch nach dem Gebrauch wieder vom Gerät lösen möchten, drücken Sie einfach die beiden Entriegelungstasten (Abb. 2/1) am Dampfschlauchadapter und ziehen ihn ab.

3.3 Für das Dampfreinigen kleinerer Flächen vorbereiten



■ Zubehöradapter (Abb. 3/A) montieren:

HINWEIS:

Bevor Sie die Spezialdüsen an der Dampfpistole befestigen können, müssen Sie den Zubehöradapter montieren. Bei Bedarf können Sie den Zubehöradapter auch ohne weitere Aufsätze für zahlreiche Reinigungsaufgaben nutzen.

1. Stecken Sie den Zubehöradapter wie abgebildet auf die Dampfpistole (Abb. 3/A). Er rastet hör- und spürbar ein.

HINWEIS:

Durch Drücken der Entriegelung an der Dampfpistole können Sie den Zubehöradapter jederzeit wieder lösen.

■ Weitere Aufsätze montieren:

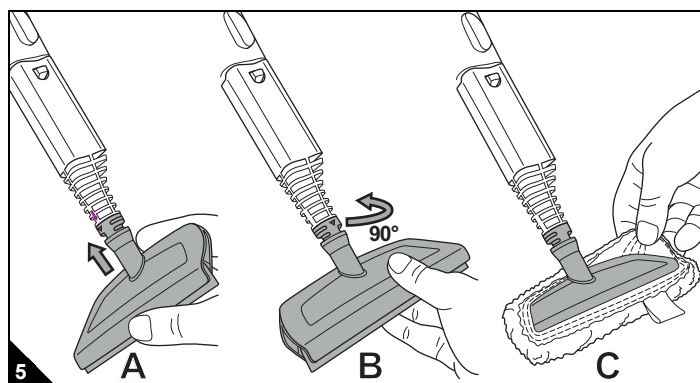
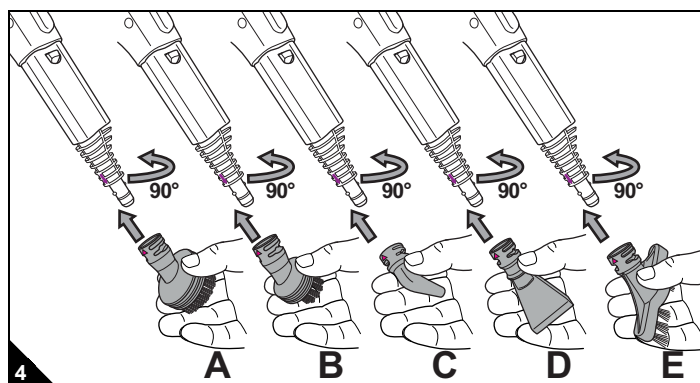
HINWEIS:

Die abgebildeten Aufsätze (Abb. 4, Abb. 5) können lediglich auf den zuvor montierten Zubehöradapter aufgesetzt werden.

1. Wählen Sie einen Spezialaufsatz:
 - die **Kunststoffbürsten** (Abb. 4/A,B) auf unempfindlichen Oberflächen zum Beseitigen starker Verschmutzungen;
 - die **Jetdüse** (Abb. 4/C), wenn der Dampfstrahl noch konzentrierter sein soll als beim bloßen Einsatz des Zubehöradapters;
 - den **Spachtelaufsatz** (Abb. 4/D) auf unempfindlichen glatten Oberflächen zum Beseitigen hartnäckiger Schmutzschichten;
 - die **Fugenbürste** (Abb. 4/E) zum Beseitigen hartnäckiger Verschmutzungen aus Fugen und Ritzen;
 - den **2in1-Kombiaufsatz mit Abzieherlippe** (Abb. 5/A,B) zum Dampfreinigen spiegelglatter Oberflächen;
 - den **2in1-Kombiaufsatz mit Baumwollüberzug** (Abb. 5/C) zum Dampfreinigen von Polstern und Kleidung.
2. Schieben Sie den gewählten Aufsatz so auf den Zubehöradapter, dass sich das kleine Dreieck auf dem jeweiligen Aufsatz und der Pfeil auf dem Zubehöradapter gegenüberstehen (Abb. 4, Abb. 5).
3. Arretieren Sie den gewählten Aufsatz am Zubehöradapter, indem Sie ihn wie abgebildet um 90° drehen (Abb. 4, Abb. 5).

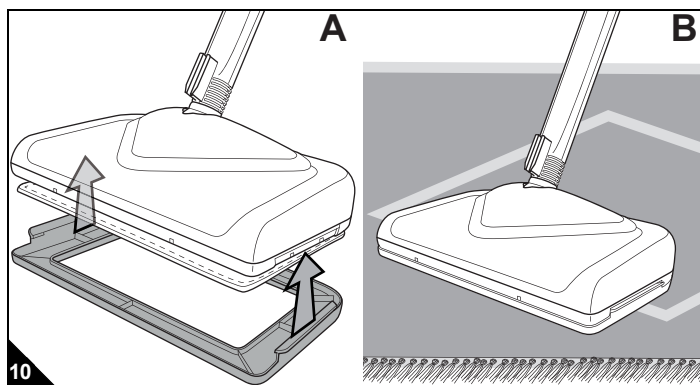
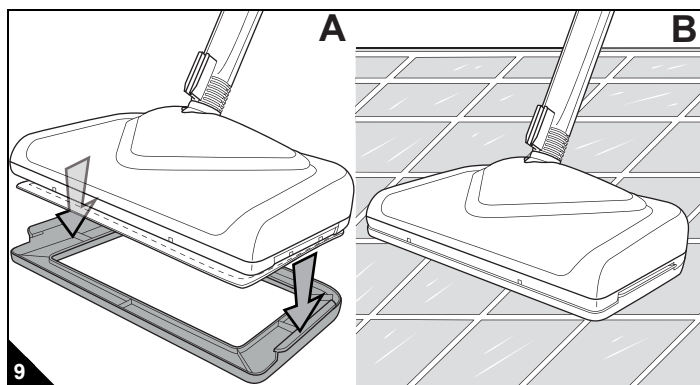
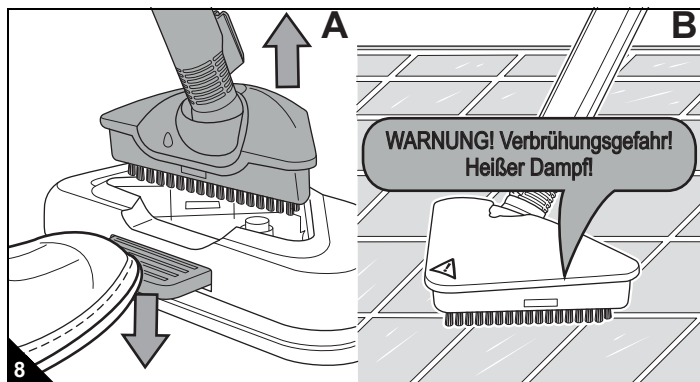
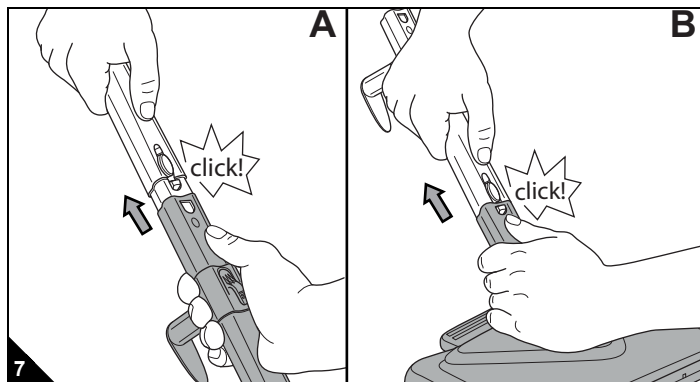
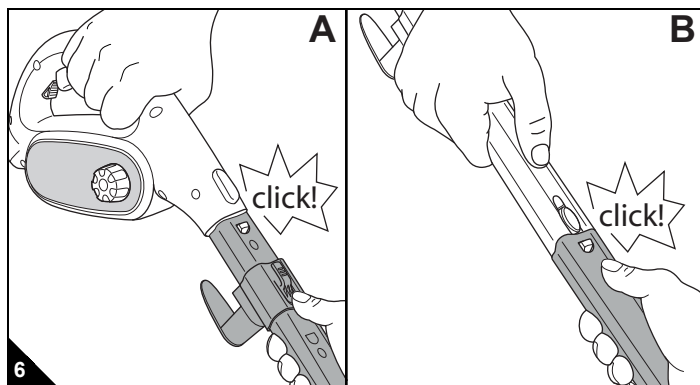
HINWEIS:

Falls Sie den Aufsatz wieder vom Adapter lösen möchten, drehen Sie ihn einfach um 90° in die andere Richtung und ziehen ihn kräftig ab.



3 Für den Gebrauch vorbereiten

3.4 Für das Dampfreinigen von Böden vorbereiten



■ Verlängerungsrohre und Bodendüse montieren:

1. Stecken Sie das obere Verlängerungsrohr wie abgebildet auf die Dampfstrahlpistole (Abb. 6/A). Es rastet hör- und spürbar ein.
2. Stecken Sie das mittlere Verlängerungsrohr wie abgebildet auf das eben montierte Verlängerungsrohr (Abb. 6/B). Es rastet hör- und spürbar ein.

3. Stecken Sie das untere Verlängerungsrohr wie abgebildet auf das eben montierte Verlängerungsrohr (Abb. 7/A). Es rastet hör- und spürbar ein.
4. Stecken Sie nun die Bodendüse auf das eben montierte Verlängerungsrohr (Abb. 7/B). Das Verbindungsstück der Bodendüse rastet hör- und spürbar ein.

■ Zum Dampfreinigen unempfindlicher, hartnäckig verschmutzter Steinböden, Kacheln, Fliesen und dergleichen (Abb. 8/B):

1. Lösen Sie den Dampffuß mit Bürstkranz von der Bodendüse, indem Sie die Fußtaste der Bodendüse nach unten drücken (Abb. 8/A).
2. Nehmen Sie den Dampffuß mit Bürstkranz nach oben aus der Bodendüse.

⚠ ACHTUNG:

Nicht alle Böden, die sich zum Dampfreinigen eignen, halten auch den kraftvollen Borsten des Bürstkranzes stand. Setzen Sie die Kombination Heißdampf und Bürstkranz nur auf völlig unempfindlichen Böden ein. Wenn Sie sich nicht sicher sind, erkundigen Sie sich beim Hersteller Ihres Bodenbelags. Prüfen Sie selbst dann erst an einer weniger auffälligen Stelle, ob der Boden diese Behandlung unbeschadet übersteht.

■ Zum Dampfreinigen glatter, leicht verschmutzter Steinböden, Kacheln, Fliesen und dergleichen (Abb. 9/B):

1. Lösen Sie die Teppichgleitsole von der Bodendüse (Abb. 9/A).
2. Falls noch nicht geschehen, bringen Sie ein sauberes Mikrofaser-Reinigungstuch an der Bodendüse an (Abb. 9/B).

■ Zum Auffrischen von Teppichen und dergleichen (Abb. 10/B):

1. Falls noch nicht geschehen, bringen Sie ein sauberes Mikrofaser-Reinigungstuch an der Bodendüse an (Abb. 9/B).
2. Falls noch nicht geschehen, bringen Sie die Teppichgleitsole wieder an der Bodendüse an (Abb. 10/A).

3 Für den Gebrauch vorbereiten

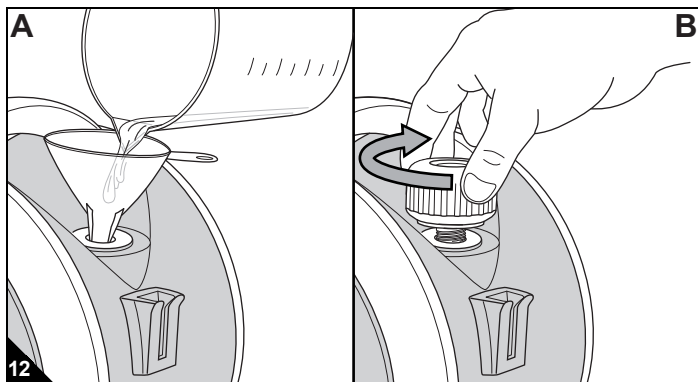
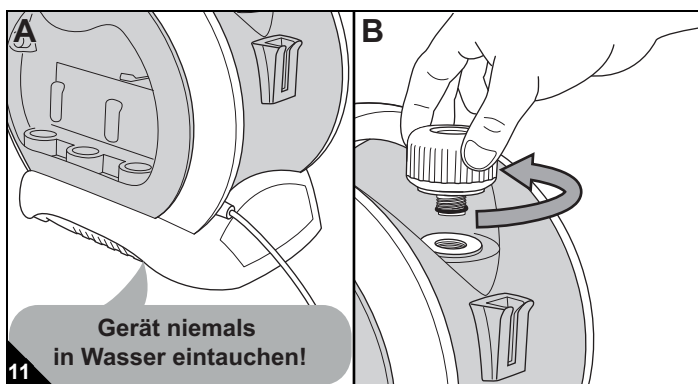
3.5 Wassertank füllen

⚠️ WARNUNG:

Verletzungsgefahr! Geben Sie weder Desinfektionsmittel noch andere Zusätze wie Reinigungsmittel, Alkohol, Duftstoffe oder Chemikalien in den Wassertank. Diese machen den Einsatz des Geräts unsicher. Falls der Trichter, den Sie zum Befüllen des Wassertanks verwenden wollen, zuvor mit Desinfektionsmittel in Kontakt war (Abb. 13/B), spülen Sie den Trichter aus, bevor Sie ihn zum Befüllen des Wassertanks einsetzen.

⚠️ WARNUNG:

Gefahr eines elektrischen Schlags! Befüllen Sie niemals ein am Stromnetz befindliches Gerät. Tauchen Sie das Gerät zum Befüllen niemals in Wasser (Abb. 11/A). Befüllen Sie den Wassertank stets vorsichtig und mithilfe eines Nachfüllbehälters sowie eines Trichters (Abb. 12/A). Halten Sie die übrigen Teile des Gerätes von Nässe fern.



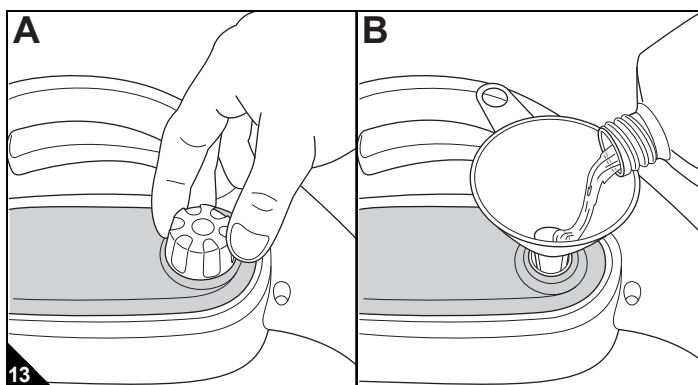
3.6 Desinfektionsmitteltank füllen

⚠️ WARNUNG:

Gefahr für die Gesundheit! Verwenden Sie nur das mitgelieferte oder durch Nachbestellung von uns erworbene Desinfektionsmittel. Das Gerät ist für dieses Desinfektionsmittel ausgelegt und getestet. Mischen Sie dieses Desinfektionsmittel nicht. Andere Mittel können den Gebrauch des Geräts unsicher machen.

⚠️ WARNUNG:

Verbrühungsgefahr! Betreiben Sie das Gerät nur, wenn der Tankverschluss sicher aufgeschraubt ist.



1. Falls das Gerät vorher in Betrieb war:

⚠️ WARNUNG:

Verbrühungsgefahr! Der Wassertank steht unter Druck, sobald das Gerät in Betrieb ist. Selbst nachdem Sie den Stecker aus der Steckdose gezogen haben, kann noch Dampfdruck anstehen:

- Ziehen Sie noch vor Beendigung des Reinigungsvorgangs den Stecker.
- Bauen Sie die restlichen Dampfreserven durch Gedrückthalten der Dampftaste gezielt ab.
- Lassen Sie das Gerät ca. 30 Minuten abkühlen, bis der rote Stift im Verschluss nach unten wandert. Erst dann lässt sich der Verschluss aufdrehen.

Sollte sich der Verschluss nach den Schritten a–c nicht öffnen lassen, drücken Sie den roten Stift im Verschluss herunter. Erst dann können Sie den Tankverschluss aufschrauben und den Wassertank wie nachfolgend beschrieben füllen.

2. Drehen Sie den Tankverschluss gegen den Uhrzeigersinn vom Wassertank (Abb. 11/B).

⚠️ WARNUNG:

Verbrennungsgefahr! Falls das Gerät vorher in Betrieb war, können der Tankverschluss und die Geräteteile in seiner Umgebung noch heiß sein. Befüllen Sie den Wassertank stets vorsichtig und mithilfe eines Nachfüllbehälters sowie eines Trichters.

- Füllen Sie einen Nachfüllbehälter mit kaltem, klarem Leitungswasser.
- Setzen Sie einen Trichter in den Wassertank ein (Abb. 12/A).
- Befüllen Sie den Wassertank, indem Sie den Nachfüllbehälter in den Trichter entleeren (Abb. 12/A).

HINWEIS:

Der Wassertank fasst ca. 1 Liter Wasser. Überfüllen Sie den Tank nicht. Beachten Sie im Tank befindliche Restmengen an Wasser. Sollte noch Wasser im Tank gewesen sein, ist der Tank nun mit Sicherheit ausreichend voll. Füllen Sie das Wasser stets langsam und vorsichtig ein.

- Setzen Sie den Tankverschluss wieder auf und drehen Sie ihn im Uhrzeigersinn fest (Abb. 12/B).
- Prüfen Sie ihn auf festen Sitz.

⚠️ WARNUNG:

Gefahr für die Gesundheit! Stellen Sie generell, insbesondere unmittelbar nach dem Befüllen des Desinfektionsmittel tanks und noch vor dem Dampfreinigen, sicher, dass Sie das Desinfektionsmittel für Kinder unzugänglich verstauen. Beachten Sie auch die Hinweise auf der Flasche des Desinfektionsmittels.

HINWEIS:

Falls Ihnen kein originales Desinfektionsmittel zur Verfügung steht, lassen Sie den Desinfektionsmittel tank einfach leer. Sie können dennoch mit dem Gerät ganz normal dampfreinigen. Für diesen Fall stellen Sie den Desinfektionsmittel regler (Abb. 1/23) auf „OFF“.

- Schrauben Sie den Tankverschluss vom Desinfektionsmittel tank (Abb. 13/A).
- Setzen Sie einen Trichter ein (Abb. 13/B).
- Geben Sie das Desinfektionsmittel vorsichtig und unverdünnt in den Desinfektionsmittel tank maximal bis knapp unterhalb des Einfüllstutzens (Abb. 13/B).

HINWEIS:

Überfüllen Sie den Tank nicht. Es passen lediglich 0,25 Liter hinein. Beobachten Sie den Füllstand stets durch die transparente Außenwand.

- Setzen Sie den Tankverschluss wieder auf und drehen Sie ihn fest (Abb. 13/A). Prüfen Sie ihn auf festen Sitz.

4 Dampfreinigen

4.1 Sicherheit beim Dampfreinigen

⚠ ACHTUNG:

Stellen Sie vor dem Anschließen des Geräts an die Stromversorgung sicher, dass die auf dem Typenschild angegebene elektrische Spannung mit der Spannung Ihrer Steckdose übereinstimmt. Benutzen Sie nur Steckdosen mit Schutzkontakt.

⚠ ACHTUNG:

Prüfen Sie vor Beginn der Reinigung, ob der jeweilige Untergrund für die Dampfreinigung geeignet ist. Beachten Sie immer die Reinigungshinweise der Hersteller. Der Dampfreiniger ist definitiv nicht für den Einsatz auf unversiegelten Holzböden, weichen Kunststoffen und hochwertigem Mobiliar geeignet. Betreiben Sie das Gerät nicht zu lange auf derselben Stelle. Bewegen Sie es ständig hin und her, um den Schmutz flächig zu lösen. Anderenfalls besteht erhöhte Gefahr, dass der Untergrund Schaden nimmt. Kalte Glasflächen können durch Wärmeschock zerspringen.

⚠ ACHTUNG:

Betreiben Sie das Gerät nur mit aufgefülltem Wassertank. Obschon das Gerät einen Überhitzungsschutz besitzt, würde ein Betrieb ohne Wasser im Tank die Lebensdauer des Geräts beeinträchtigen.

HINWEIS:

Der Dampfreiniger besitzt einen Überhitzungsschutz. Er schaltet sich bei Überhitzung (z. B. durch leeren Wassertank) automatisch ab. Ist dies der Fall, ziehen Sie den Stecker und befüllen Sie den Wassertank **▷ Kapitel 3.5, „Wassertank füllen“**. Warten Sie ca. 45 Minuten. Den abgekühlten Dampfreiniger können Sie dann wieder in Betrieb nehmen.

HINWEIS:

Halten Sie ein Baumwoll- oder Mikrofaser Tuch zum Nachwischen bereit. Dies dient der Aufnahme von Feuchtigkeit und gelöstem Schmutz.

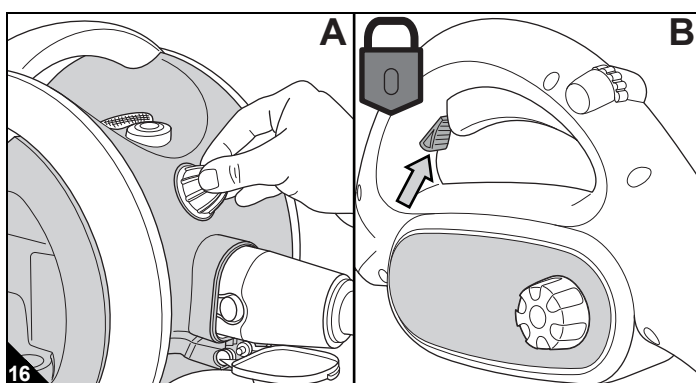
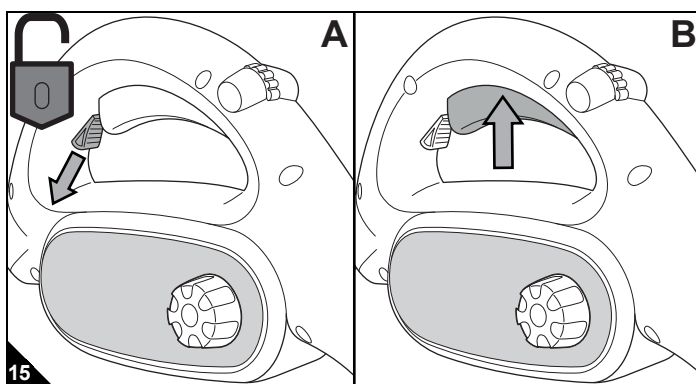
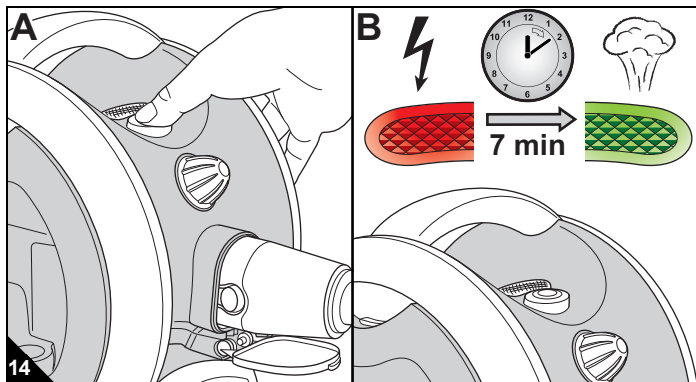
HINWEIS:

Es empfiehlt sich vor dem Dampfreinigen von Böden, den Untergrund durch Saugen oder Fegen von größeren Verschmutzungen zu befreien.

HINWEIS:

Sorgen Sie für gute Belüftung während der Arbeit. Anderenfalls kann die erhöhte Luftfeuchte nach dem Reinigen im ungünstigsten Fall zu Schimmelbildung führen. Arbeiten Sie vorzugsweise an wärmeren Tagen mit dem Dampfreiniger, da die Luft dann mehr Feuchtigkeit aufnehmen kann, ohne dass diese kondensiert.

4.2 Vorgehensweise beim Dampfreinigen



1. Prüfen Sie, ob der Wassertank gefüllt ist. Falls nicht, füllen Sie ihn (**▷ Kapitel 3.5, „Wassertank füllen“**).
2. Stecken Sie den Stecker in eine Steckdose mit Schutzkontakt.
3. Schalten Sie das Gerät am Ein-/Aus-Schalter ein (Abb. 14/A). Die Stromkontrollleuchte leuchtet (Abb. 14/B). Das Gerät heizt auf.
4. Warten Sie ca. 7 Minuten, bis die Dampfbereitschaftsanzeige ebenfalls leuchtet (Abb. 14/B). Das Gerät ist nun betriebsbereit.
5. Entriegeln Sie die Kindersicherung, indem Sie sie nach unten schieben (Abb. 15/A).
6. Nun können Sie die Dampftaste an der Dampfpistole betätigen (Abb. 15/B).
 - Zuerst werden ein paar Wassertropfen austreten.
 - Fangen Sie diese auf, falls Sie Wasserlachen vermeiden möchten.
 - Nach kurzer Zeit entsteht ein Dampfstrahl.
 - Solange Sie die Dampftaste betätigen, wird Dampf ausgestoßen.
 - Wenn die Dampfbereitschaftsanzeige erlischt, können Sie weiterarbeiten.
 - Nur wenn der produzierte Dampf nicht länger ausreicht, sollten Sie die Dampftaste loslassen und warten, damit das Gerät wieder Druck aufbauen und Heißdampf produzieren kann.
 - Sobald Sie die Dampftaste loslassen, tritt kein Dampf mehr aus.
 - Um Dampf und Energie zu sparen, empfiehlt es sich, die Dampfkraft über den Dampfleistungsregler an die Reinigungsaufgabe anzupassen (Abb. 16/A).

⚠ WARNUNG:

Verbrühungsgefahr! Richten Sie den Dampfstrahl stets nur auf den zu reinigenden Untergrund. Legen Sie die Dampfpistole bei laufendem Gerät niemals auf die Seite. Bei Arbeitsunterbrechung schalten Sie das Gerät stets aus und verbrauchen Sie noch letzte Dampfeserven. Bei Arbeitspausen zum Befüllen der Tanks oder zum Wechseln der Aufsätze ziehen Sie zusätzlich den Stecker aus der Steckdose und verriegeln Sie die Kindersicherung, indem Sie sie nach oben schieben (Abb. 16/B).

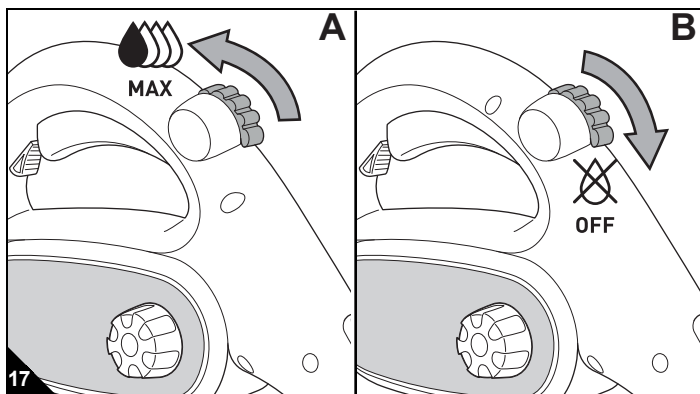
⚠ WARNUNG:

Sturzgefahr! Gehen Sie beim Reinigen von glatten Böden sowie Treppen/Stufen ungleich vorsichtiger vor! Erzeugen Sie beim Reinigen von glatten Böden nur mäßig Dampf, da sonst ein Feuchtigkeitsfilm auf dem Boden entsteht. Weniger Dampf sorgt zudem für schnelleres Abtrocknen und verminderte Ausrutschgefahr. Achten Sie darauf, dass Sie sich beim Reinigen von Treppen/Stufen stets oberhalb des Geräts befinden.

DE

4 Dampfreinigen

4.3 Dampfreinigen unter Einsatz von Desinfektionsmittel



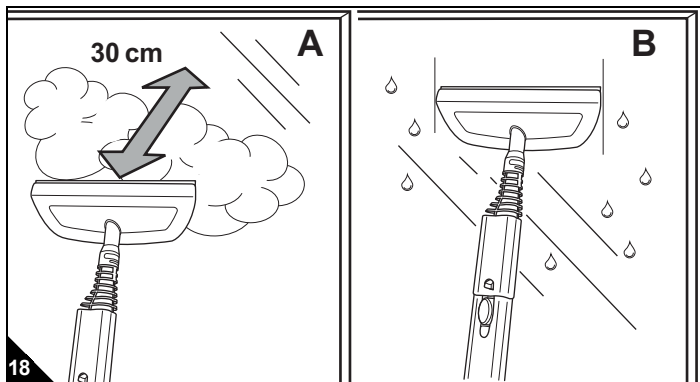
1. Prüfen Sie, ob der Desinfektionsmitteltank gefüllt ist. Falls nicht, füllen Sie ihn (▷ Kapitel 3.6, „Desinfektionsmitteltank füllen“).
2. Drehen Sie den an der Dampfpistole befindlichen Regler zur Beigabe von Desinfektionsmittel in Richtung „MAX“ (Abb. 17/A).
3. Stecken Sie den Stecker in eine Steckdose mit Schutzkontakt und verfahren Sie wie unter ▷ Kapitel 4.2, „Vorgehensweise beim Dampfreinigen“ beschrieben.

HINWEIS:

Dem Dampfstrahl wird daraufhin so lange Desinfektionsmittel beigegeben, bis der Desinfektionsmitteltank leer ist oder Sie den Regler zur Beigabe von Desinfektionsmittel zurück auf „OFF“ stellen (Abb. 17/B).

4. Falls Sie Böden desinfizieren wollen, fahren Sie jede Bahn mehrfach ab, damit ein geschlossener Desinfektionsmittelfilm entstehen kann.

4.4 Dampfreinigen von Glasflächen

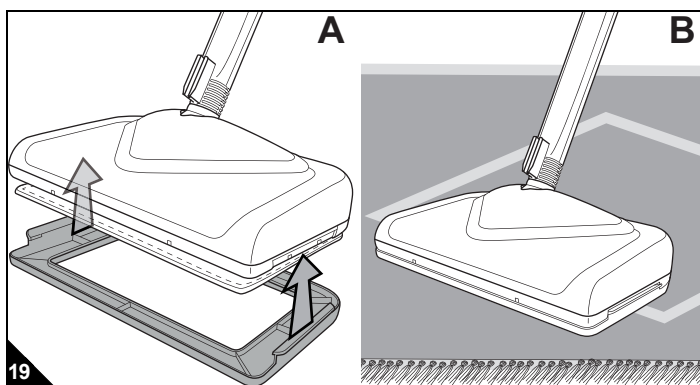


⚠ ACHTUNG:

Kalte Glasflächen können durch Wärmeschock zerspringen. Wärmen Sie Glasflächen stets vor. Arbeiten Sie an kalten Tagen nicht an Fenstern und Scheiben!

1. Wärmen Sie die zu reinigende Glasfläche vor, indem Sie aus einer Entfernung von ca. 30 cm weitgestreuten Dampf aufbringen (Abb. 18/A).
2. Verringern Sie nach einer Weile den Abstand auf ca. 20 cm und dampfen Sie die Glasfläche gleichmäßig ein.
3. Stoppen Sie die Dampfzufuhr durch Loslassen der Dampftaste und verriegeln Sie die Kindersicherung an der Dampfpistole.
4. Ziehen Sie die Glasfläche bahnenweise mit der Abzieherlippe des 2in1-Kombiausatzes ab (Abb. 18/B).
5. Wischen Sie die Abzieherlippe und die Unterkante der Glasscheibe nach jeder Bahn trocken.

4.5 Auffrischen von Teppichen



⚠ ACHTUNG:

Prüfen Sie erst an einer weniger auffälligen Stelle, ob der Bodenbelag für das Dampfreinigen geeignet ist.

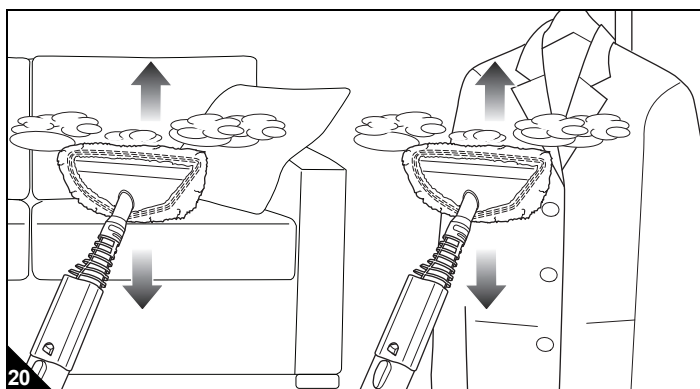
HINWEIS:

Achten Sie darauf, dass die Teppichgleitsole an der Bodendüse montiert ist (Abb. 19/A). Anderenfalls wird es Ihnen nicht gelingen, mit der Bodendüse effektiv über den Teppich zu gleiten (Abb. 19/B).

HINWEIS:

Wir empfehlen, beim Dampfreinigen von Teppichen möglichst wenig Dampf einzusetzen und auf den Einsatz von Desinfektionsmittel zu verzichten.

4.6 Auffrischen von Polstern und Kleidung



⚠ WARNUNG:

Verbrühungsfahr! Richten Sie den Dampfstrahl niemals auf Kleidungsstücke, die sich noch am Körper von Personen oder Tieren befinden!

⚠ ACHTUNG:

Stellen Sie vor dem Auffrischen von Kleidung und Polstern sicher, dass deren Material und Farbe eine Dampfreinigung verträgt. Beachten Sie immer die Reinigungshinweise der Hersteller.

HINWEIS:

Wir empfehlen, zum Auffrischen von Polstern und Kleidung generell den Baumwollüberzug überzustülpen (Abb. 20), da sich so seltener Kondensstropfen bilden, die sich nachteilig auf das Arbeitsergebnis auswirken.

5 Aufbewahrung und Pflege

5.1 Nach dem Gebrauch

⚠️ WARNUNG:


Verbrühungsgefahr! Bei Arbeitsunterbrechung schalten Sie das Gerät stets aus und verbrauchen Sie noch letzte Dampfeserven. Ziehen Sie den Stecker aus der Steckdose und verriegeln Sie die Kindersicherung, indem Sie sie nach oben schieben.

⚠️ WARNUNG:

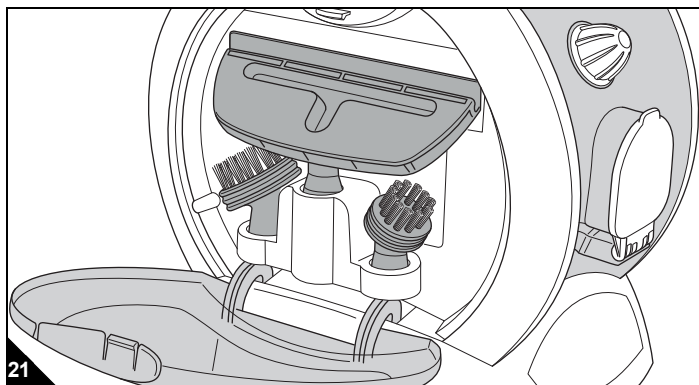
Stolper- und Sturzgefahr! Wickeln Sie das Kabel auf und legen Sie es sicher neben dem Gerät ab, bis dieses vollständig abgekühlt ist.

⚠️ ACHTUNG:

Falls Sie mit einem der beiden Reinigungstücher gearbeitet haben, nehmen Sie dieses, unmittelbar nachdem das Gerät abkühlt ist, vom Aufsatz und lassen es trocknen oder reinigen es direkt, ▷ Kapitel 5.5, „Bei Bedarf: Reinigungstücher pflegen“. Anderenfalls können sich Keime und Schimmel bilden.

1. Schalten Sie das Gerät am Ein-/Aus-Schalter  aus.
2. Verbrauchen Sie noch anstehende Dampfeserven, bis kein Dampf mehr aus der Dampfpestole austritt.
3. Verriegeln Sie die Kindersicherung, indem Sie sie nach oben schieben (Abb. 16/B).
4. Ziehen Sie den Stecker aus der Steckdose.
5. Wickeln Sie das Kabel auf und legen Sie es sicher neben dem Gerät ab, bis dieses vollständig abgekühlt ist.
6. Warten Sie nun mindestens 30 Minuten, bis sich sämtliche Geräteteile abgekühlt haben. Zubehör und Gerät können Sie dann verstauen, ▷ Kapitel 5.2, „Zubehör verstauen“ und ▷ Kapitel 5.3, „Gerät aufbewahren“.
7. Bei Bedarf können Sie das Stromkabel an den Verlängerungsrohren befestigen, ▷ Kapitel 5.4, „Bei Bedarf: Stromkabel aufwickeln“.

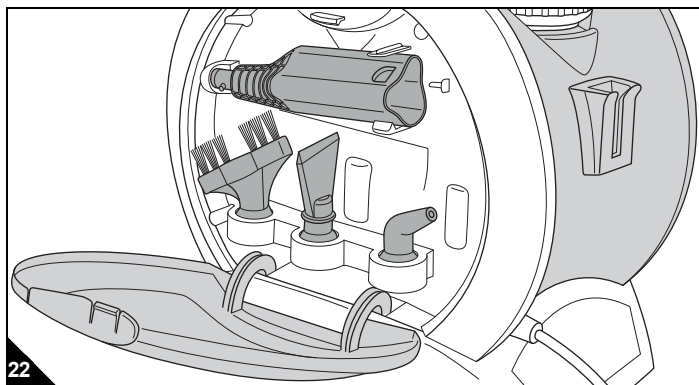
5.2 Zubehör verstauen



1. Lassen Sie das Gerät und sein Zubehör abkühlen.
2. Ziehen Sie die benutzten Aufsätze von der Dampfpestole und lassen Sie sie trocknen.
3. Verstauen Sie das vollkommen trockene Zubehör soweit möglich in seiner Konsole im jeweiligen Zubehörfach des Dampfreinigers.

Das Zubehörfach mit den 3 Steckplätzen (Abb. 21) kann folgende Aufsätze aufnehmen:

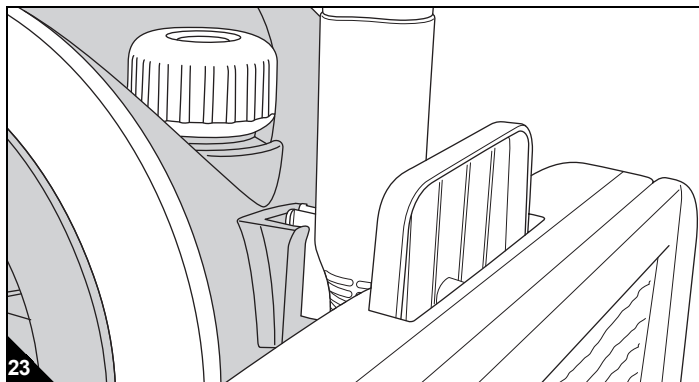
- 2in1-Kombiaufsatz
- große, runde Kunststoffbürste
- kleine, runde Kunststoffbürste



Das Zubehörfach mit den 4 Steckplätzen (Abb. 22) kann folgende Aufsätze aufnehmen:

- Zubehöradapter
- Fugenbürste
- Spachtelaufsatz
- Jetdüse

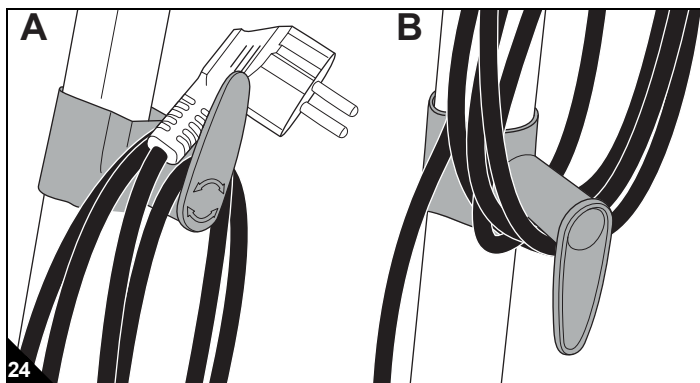
5.3 Gerät aufbewahren



- Parken Sie die Bodendüse bei Bedarf in der dafür vorgesehenen Parkhalterung (Abb. 23).
- Wenn Sie das Gerät längere Zeit lagern möchten, leeren Sie den Wassertank und lassen Sie ihn vollständig trocknen.
- Verstauen Sie das Gerät erst, wenn es völlig trocken ist.
- Bewahren Sie das Gerät in einem kühlen, trockenen Raum für Kinder unzugänglich auf.

5 Aufbewahrung und Pflege

5.4 Bei Bedarf: Stromkabel aufwickeln



HINWEIS:

Falls Sie die Verlängerungsrohre und die Bodendüse montiert und wie beschrieben geparkt haben (▷ Kapitel 5.3, „Gerät aufbewahren“), können Sie das Stromkabel abwechselnd um die Kabelaufwickelvorrichtungen (Abb. 24/A,B) wickeln.

HINWEIS:

Falls Sie das Stromkabel vor erneutem Gebrauch wieder rasch abwickeln wollen, drehen Sie die drehbare Kabelaufwickelvorrichtung (Abb. 24/A) um 180° und nehmen direkt alle Wicklungen des Stromkabels ab.

5.5 Bei Bedarf: Reinigungstücher pflegen

⚠️ WARNUNG:

Verbrühungsgefahr! Das Gerät läuft nach. Selbst nachdem Sie den Stecker aus der Steckdose gezogen haben, steht noch Heißdampf zur Verfügung.

⚠️ ACHTUNG:

Waschen Sie die Reinigungstücher nach jedem Reinigungsgang.

Pflegen Sie die Reinigungstücher (Abb. 1/31,36) wie folgt:

- Bei 60 Grad normal waschen.
- Nicht bleichen.
- Nicht in den Trockner geben.
- Nicht bügeln.
- Nicht chemisch Reinigen.

5.6 Bei Bedarf: Gerät entkalken

HINWEIS:

In Haushalten mit hartem Wasser empfehlen wir, destilliertes Wasser zum Dampfreinigen zu verwenden oder zumindest das Gerät häufiger zu entkalken.

HINWEIS:

Falls Sie ausschließlich mit destilliertem Wasser arbeiten, muss das Gerät nicht entkalkt werden.

HINWEIS:

Beim Entkalken des Geräts dürfen Sie *ausnahmsweise* zusätzlich zum Wasser noch Bio-Entkalker in den Wassertank geben. Dies ist die einzige Ausnahme.

Um die Lebensdauer des Gerätes zu verlängern, entkalken Sie es ca. alle 6 Monate.

1. Füllen Sie den Wassertank mit kaltem, klarem Wasser und geben Sie Bio-Entkalker (im Handel erhältlich) hinein. Hinsichtlich Anwendung und Dosierung beachten Sie die Hinweise des Entkalker-Herstellers.
2. Richten Sie die Dampfpistole in ein hitzebeständiges Gefäß, das den Dampf auffangen kann.
3. Schließen Sie das Gerät an die Steckdose an.
4. Warten Sie, bis das Gerät dampfbereit ist, und lassen Sie die Entkalkungslösung nun ca. 5 Minuten durchlaufen.
5. Warten Sie anschließend weitere 5 Minuten bei eingestecktem Gerät.
6. Wiederholen Sie diesen Vorgang 3-mal und entsorgen Sie die restliche Lösung.

5.7 Ersatzteile und Zubehör

⚠️ ACHTUNG:

Verwenden Sie nur Originalersatzteile aus dem Lieferumfang oder solche, die Sie durch Nachbestellung erworben haben.

Ersatzteile und Zubehör erhalten Sie unter www.dirtdevil.de sowie unter Ersatzteilshop@dirtdevil.de oder bei den Firmen:

Service-Versand Ina Riedmüller

Frankenstraße 34
89233 Neu-Ulm
Deutschland
Tel.: +49 (0) 7307 - 51 75
Fax: +49 (0) 7307 - 41 56
Riedmueller.service@t-online.de

Service Center Feuerbach KG

Corneliusstr. 75
40215 Düsseldorf
Deutschland
Tel.: +49 (0) 211 - 38 10 07
Fax.: +49 (0) 211 - 37 04 97
dirtdevil-service@t-online.de
www.dirtdevil-service.de

Folgende Zubehör- und Ersatzteile können Sie nachbestellen:

Artikel-Nr. / Abbildung	Beschreibung
0319001	3-teiliges Set bestehend aus: 2 Mikrofaser-Reinigungstüchern + 1 Baumwollüberzug
0319002	3er-Set Desinfektionsmittel
0319003	1 2in1-Kombiausatz
0319004	6-teiliges Bürstenset bestehend aus: 1 kleine, runde Kunststoffbürste, 1 große, runde Kunststoffbürste, 1 Fugenbürste, 1 Jetdüse, 1 Spachtelaufsatz, 1 Reinigungsnadel

6 Problembehebung

6.1 Bevor Sie das Gerät einsenden

⚠️ WARNUNG:

Verletzungsgefahr! Betreiben Sie niemals ein defektes Gerät oder ein Gerät mit einem defekten Kabel.

Bevor Sie das Gerät an den Dirt Devil-Kundendienst einschicken, überprüfen Sie anhand der folgenden Tabelle, ob Sie das Problem selbst beseitigen können.

Problem	mögliche Ursache Lösung
Dampfbereitstellungsanzeige leuchtet nach dem Einschalten nicht oder erlischt kurz nach dem Einschalten	Der Überhitzungsschutz hat aufgrund eines leeren Wassertanks ausgelöst. Ziehen Sie das Stromkabel, bauen Sie letzte Dampfreserven ab, lassen Sie das Gerät ca. 30 Minuten abkühlen und füllen Sie den Wassertank (▷ Kapitel 3.5, „Wassertank füllen“). Wassertank und/oder Heizelemente sind verkalkt. Entkalken Sie das Gerät (▷ Kapitel 5.6, „Bei Bedarf: Gerät entkalken“).
Wassertankverschluss lässt sich selbst nicht öffnen, nachdem Sie den Stecker gezogen und Dampfreserven gezielt abgebaut haben sowie das Gerät anschließend mindestens 30 Minuten haben abkühlen lassen.	Der Druck im Wassertank ist noch immer zu hoch oder das im Wassertankverschluss integrierte Sicherheitsventil hakt. Drücken Sie nochmals die Dampftaste, um eventuell vorhandene Dampfreserven abzubauen. Sollte dies nicht ausreichen, drücken Sie den roten Stift im Wassertankverschluss mit einem spitzen Gegenstand (z. B. einem Stift) herunter und geben Sie so den Wassertankverschluss zum Öffnen frei.

6.2 Bei defektem Gerät

Wenn das Stromkabel dieses Gerätes beschädigt ist, muss es durch den Hersteller oder seinen Kundendienst oder eine ähnlich qualifizierte Person ersetzt werden, um Gefährdungen zu vermeiden.

6.3 Entsorgung

Entsorgen Sie das Gerät entsprechend den in Ihrem Land geltenden Umweltschutzvorschriften. Elektrische Abfälle dürfen nicht zusammen mit Haushaltsabfällen entsorgt werden.

6.4 Gewährleistung

Es gelten die gesetzlichen Gewährleistungsregeln nach EU-Richtlinie 1999/44/EG.

Royal Appliance International GmbH

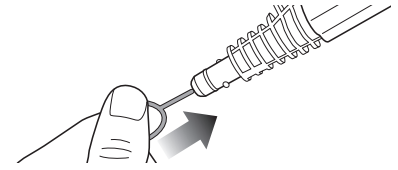
Abt. Kundenservice
Jagenbergstraße 19
41468 Neuss
Deutschland

Tel.: +49 (0) 180 - 501 50 50*
Fax: +49 (0) 2131 - 60 90 60 95

servicecenter@dirtdevil.de
www.dirtdevil.de

*0,14 €/Minute aus dem deutschen Festnetz
(deutscher Mobilfunkhöchstpreis 0,42 €/Minute)

Problem	mögliche Ursache Lösung
Gerät ist dampfbereit, doch bei Betätigung der Dampftaste tritt kein Dampf aus	Die Kindersicherung/Verriegelung (Abb. 1/22) der Dampftaste (Abb. 1/21) ist nicht gelöst. Lösen Sie die Kindersicherung/Verriegelung der Dampftaste (▷ Kapitel 4.2, „Vorgehensweise beim Dampfreinigen“). Die Dampfwege sind verkalkt. Entkalken Sie das Gerät (▷ Kapitel 5.6, „Bei Bedarf: Gerät entkalken“). Die Düsen sind durch Kalkablagerungen zugesetzt. Reinigen Sie die Düsen, z. B. unter Verwendung der Reinigungsnadel (Abb. 1/47*, *optional).
Untergrund ist nach dem Reinigen fleckig	Möglicherweise ist das benutzte Reinigungstuch schmutzig oder durch falsche Pflege verbraucht. Ersetzen Sie das benutzte Tuch durch ein sauberes/neues (▷ Kapitel 6.3, „Entsorgung“). Möglicherweise haben Sie zu lang an ein und derselben Stelle gereinigt. Verharren Sie mit dem Dampfreiniger niemals zu lang an ein und derselben Stelle.



HINWEIS:

Wenn Sie das Problem mit Hilfe dieser Tabelle nicht beheben konnten, kontaktieren Sie die Service-Hotline oder den Dirt Devil Kundenservice ▷ Seite 102, „International Service“.

Betreiben Sie niemals ein defektes Gerät oder ein Gerät mit defektem Stromkabel. Geben Sie ein defektes Gerät zur Reparatur an einen Fachhändler oder den Dirt Devil Kundendienst. Adresse ▷ Seite 102, „International Service“.

Nutzen Sie stattdessen die örtlichen Sammelstellen zur Rückgabe von Altgeräten.

In Nicht-EU-Ländern gelten die im jeweiligen Land gültigen Mindestansprüche der Gewährleistung.

Beheben Sie Störungen ganz leicht selbst.



www.dirt-devil.de/service



Service-Hotline
0180 501 50 50*
Mo.– Fr., 8 – 20 Uhr

*0,14 €/Min. aus dem deutschen Festnetz
(deutscher Mobilfunkhöchstpreis 0,42 €/Min.)

DE