

INFINITY EQU SILENCE^{3.0}

MULTIZYKLONEN-STAUBSAUGER



VII/23/2016

Modell M5090-3



Hinweise zum Energielabel.....	2
Übersicht über Ihren INFINITY EQU SILENCE 3.0	3
Inhaltsverzeichnis	6
Sicherheitshinweise	7
Bedienungsanleitung	12
Garantiebedingungen.....	33
Garantiekarte.....	37

EU-Produktdatenblatt Universalstaubsauger

Marke	: Dirt Devil®
Modellkennung	: M5090-3
Modellname	: INFINITY EQU SILENCE 3.0
Energieeffizienzklasse	: A
Jährlicher Energieverbrauch*	: 24,7 kWh/annum*
Teppichreinigungsklasse	: C
Hartbodenreinigungsklasse	: A
Staubemissionsklasse	: A
Schalleistungspegel	: 74 dB(A) re 1 pW
Nennleistungsaufnahme	: 750 W
Farbe	: Metal grey

*Indikativer jährlicher Energieverbrauch (kWh pro Jahr), basierend auf 50 Reinigungsvorgängen. Der tatsächliche jährliche Energieverbrauch hängt davon ab, wie von dem Gerät Gebrauch gemacht wird.

Die Angaben basieren auf der Delegierten Verordnung (EU) Nr. 665/2013 der Kommission vom 3. Mai 2013 zur Ergänzung der Richtlinie 2010/30/EU. Alle in dieser Anweisung nicht genauer beschriebenen Verfahren wurden auf Basis der DIN EN 60312-1:2014 ausgeführt.

Stand: Januar 2016

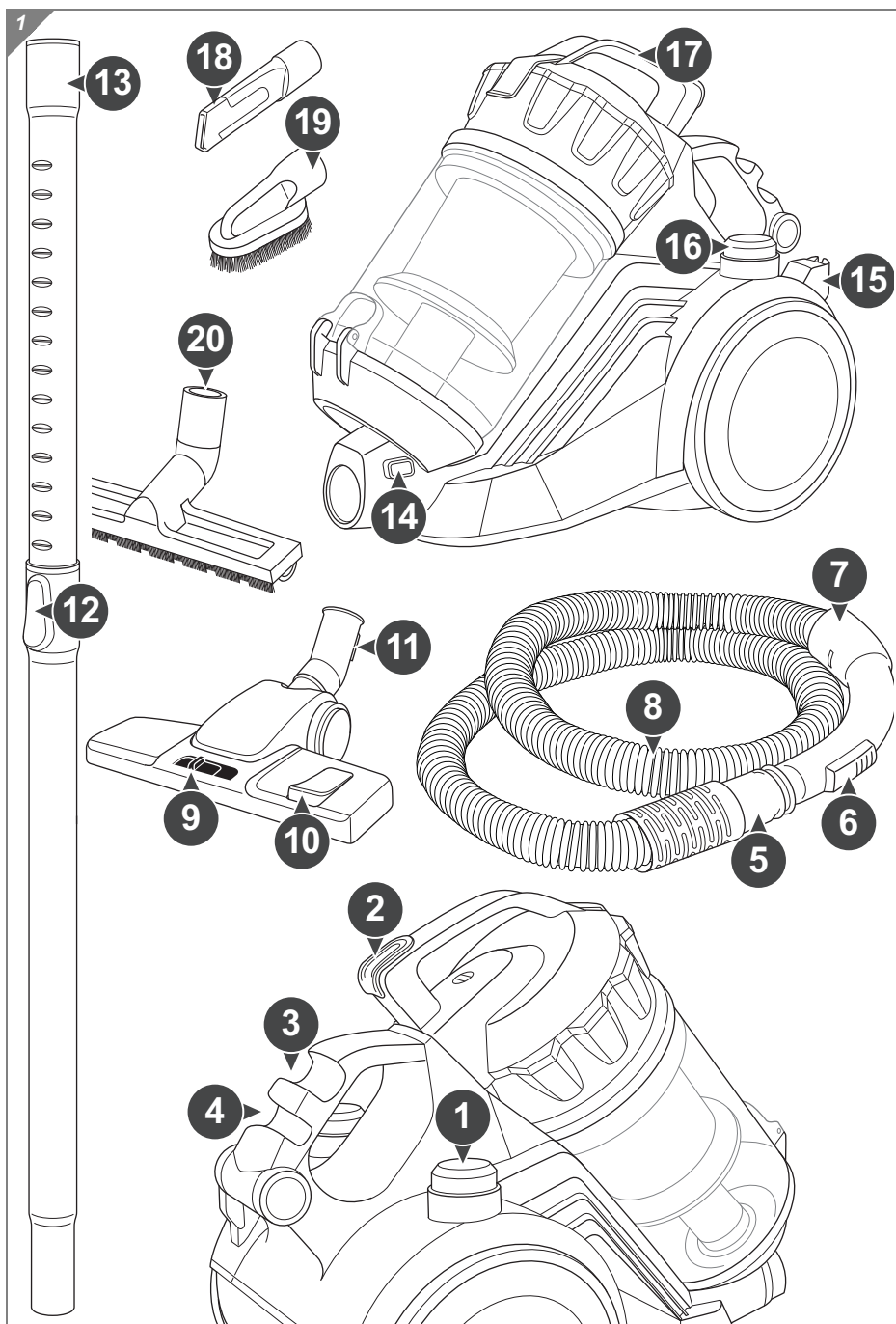
Hinweise zum Energielabel

Dieser Universalstaubsauger erreicht die deklarierte Energieeffizienzklasse und die angegebene Reinigungsklasse auf Teppich mit der mitgelieferten Bodendüse, wenn der Umschalter auf "Teppich" wie in Abb 13/A steht, unabhängig von der Stellung des Schiebeschalters in Abb 14.

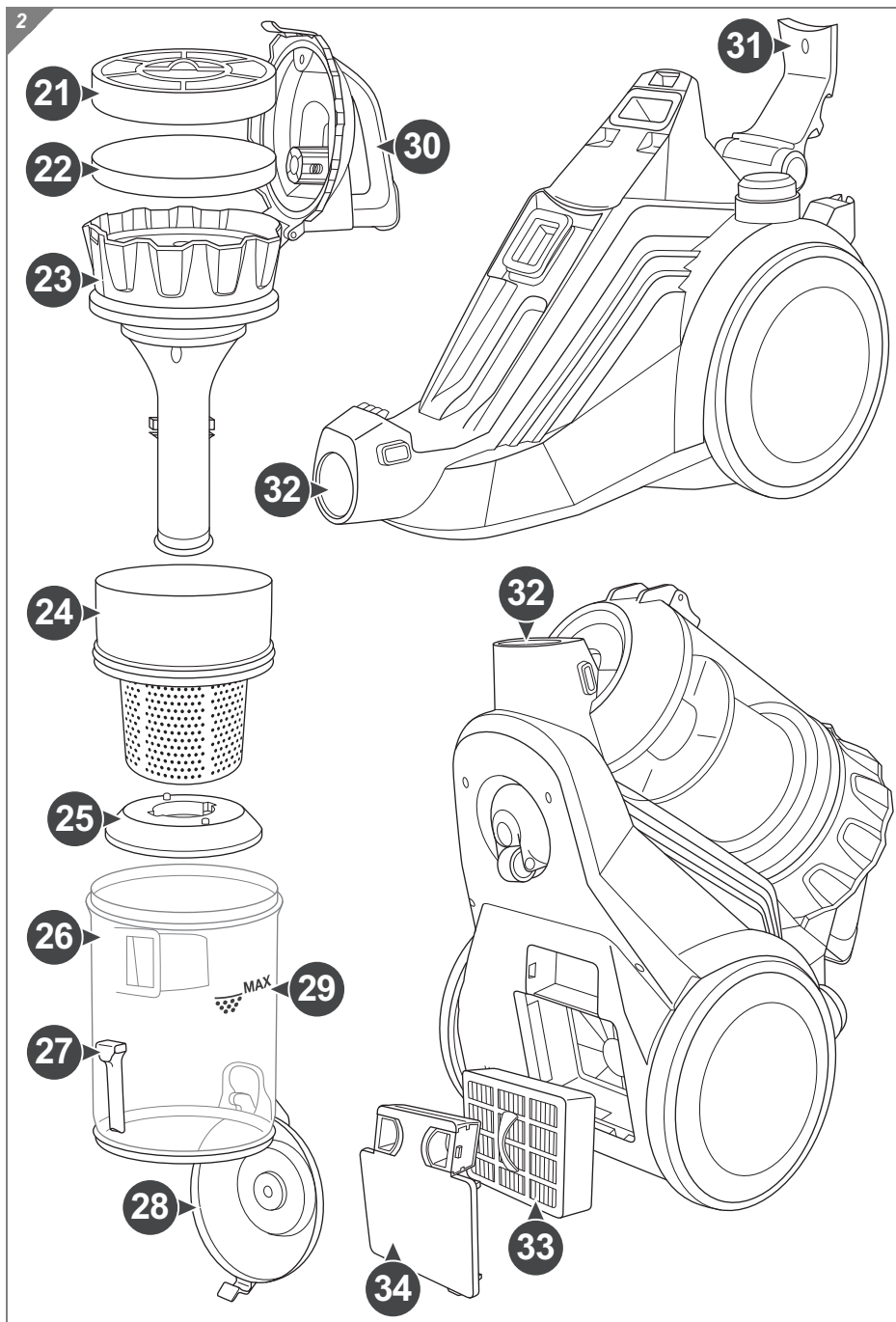
Die Reinigungsklasse auf Hartboden mit Fugen und Ritzen wird mit der mitgelieferten Bodendüse erreicht, wenn der Umschalter auf "Hartboden" wie in Abb 13/B und der Schiebeschalter auf "Max" wie in Abb 14/A stehen.



Übersicht über Ihren INFINITY EQU SILENCE 3.0



Übersicht über Ihren INFINITY EQU SILENCE 3.0



Übersicht über Ihren INFINITY EQU SILENCE 3.0

Es freut uns, dass Sie sich für unseren Multizyklonen-Staubsauger INFINITY EQU SILENCE 3.0 entschieden haben. Wir danken Ihnen für den Kauf und das entgegengebrachte Vertrauen!

Geräteteile/Lieferumfang (Abb. 1, Abb. 2)

- | | | | | | |
|----|---|----|--|-----------------------------------|--|
| 1 | Kabelaufrolltaste | 12 | Teleskoprohr-
Arretierung | 25 | Filtersieb |
| 2 | Entriegelungstaste
für den Staubbehälter | 13 | Teleskoprohr | 26 | Staubbehälter mit
Aufsetzmarkierungen |
| 3 | Steckplatz für die
Möbelbürste | 14 | Taste zum Lösen
des Saugschlauchs | 27 | Entleerungstaste |
| 4 | Steckplatz für die
Fugendüse | 15 | Parkhalterung | 28 | Staubbehälterboden |
| 5 | Saugschlauchadapter | 16 | Ein-/Aus-Schalter | 29 | MAX-Markierung |
| 6 | Nebenluftregler | 17 | Tragegriff | 30 | Staubbehälterdeckel
mit Tragegriff |
| 7 | Handgriff | 18 | Fugendüse | 31 | Zubehörhalterung |
| 8 | Saugschlauch | 19 | Möbelbürste | 32 | Saugschlauch-
aufnahme |
| 9 | Schiebeschalter
„Max/Normal“ | 21 | Vliesfilter des Dual-
Motorschutzfilters | 33 | Hygiene-Ausblasfilter |
| 10 | Umschalter
„Teppich/Hartboden“ | 22 | Schaumstofffilter des
Dual-Motorschutzfilters | 34 | Ausblasfilter-Abde-
ckung |
| 11 | Parkhaken | 23 | Zykloneneinheit | <i>nicht abgebildet/verdeckt:</i> | |
| | | 24 | Reflektor | ■ | Bedienungsanleitung |
| | | | | ■ | Stecker/Stromkabel |

Technische Daten

- Geräteart : Multizyklonen-Staubsauger (Universalstaubsauger)
Modellname : INFINITY EQU SILENCE 3.0
Modell : M5090-3
Spannung : 220 V – 240 V~, 50 Hz
Leistung : 750 W nom.
Fassungsvermögen : ca. 2,2 Liter
Netzkabellänge : ca. 6,0 m
Gewicht : ca. 5,5 kg



Technische und gestalterische Änderungen im Zuge
ständiger Produktverbesserung vorbehalten.
© Royal Appliance International GmbH

Inhaltsverzeichnis

1	Sicherheitshinweise	7
1.1	zur Bedienungsanleitung	7
1.2	zu bestimmten Personengruppen	8
1.3	zur Stromversorgung	9
1.4	zur bestimmungsgemäßen Verwendung	10
1.5	falls das Gerät defekt ist	11
2	Auspacken und Anschließen	12
2.1	Auspacken	12
2.2	Montieren	13
2.3	Weitere Düsen verwenden	14
3	Bedienung	16
3.1	Staubsaugen	16
3.2	Ausschalten und Stromkabel aufrollen	18
3.3	Schlauch platzsparend verstauen	19
3.4	Aufbewahren	20
3.5	Transportieren	20
3.6	Staubbehälter leeren und reinigen	21
4	Wartung und Pflege	23
4.1	Zykloneneinheit reinigen	23
4.2	Gehäuse reinigen	25
4.3	Grundsätzliches zu den Filtern	26
4.4	Dual-Motorschutzfilter reinigen	27
4.5	Hygiene-Ausblasfilter reinigen	29
5	Ersatzteile	31
5.1	Zubehör- und Ersatzteilliste	31
5.2	Bezugsquellen	31
6	Problembehebung	32
7	Garantie	34
8	Entsorgung	36

1 Sicherheitshinweise

1.1 zur Bedienungsanleitung

Lesen Sie diese Bedienungsanleitung vollständig durch, bevor Sie mit dem Gerät arbeiten. Bewahren Sie die Anleitung gut auf. Falls Sie das Gerät an Dritte weitergeben, geben Sie auch die Bedienungsanleitung mit.

Die Nichtbeachtung dieser Anleitung kann zu schweren Verletzungen oder Schäden am Gerät führen. Für Schäden, die aufgrund der Nichtbeachtung dieser Bedienungsanleitung entstehen, übernehmen wir keine Haftung.

Wichtige Hinweise sind in den nachfolgenden Kapiteln besonders gekennzeichnet.

WARNUNG:

Warnt vor Gefahren für Ihre Gesundheit und zeigt mögliche Verletzungsrisiken auf.

ACHTUNG:

Weist auf mögliche Gefährdungen für das Gerät oder andere Gegenstände hin.

HINWEIS:

Hebt Tipps und Informationen hervor.

Diese Bedienungsanleitung steht Ihnen auch elektronisch zur Verfügung. Besuchen Sie dazu einfach unsere Website **www.dirtdevil.de** und folgen Sie dem Download-Link unter „**BEDIENUNGSANLEITUNGEN**“.

1.2 zu bestimmten Personengruppen

- Dieses Gerät kann von Kindern ab 8 Jahren und von Personen mit verminderten körperlichen, sensorischen oder geistigen Fähigkeiten oder Mangel an Erfahrung und Wissen bedient werden, wenn sie beaufsichtigt werden oder auf den sicheren Gebrauch des Gerätes hingewiesen wurden und die damit verbundenen Gefahren kennen.
- Kinder dürfen nicht mit dem Gerät spielen. Die Reinigung und Anwenderwartung dürfen von Kindern nicht ohne Aufsicht durchgeführt werden.
- Kinder jünger als 8 Jahre sollten vom Gerät und der Anschlussleitung ferngehalten werden, wenn es eingeschaltet ist oder abkühlt.
- Verpackungsmaterial darf nicht zum Spielen verwendet werden. Es besteht Erstickenungsgefahr.

1.3 zur Stromversorgung

Das Gerät wird mit elektrischem Strom betrieben, dabei besteht grundsätzlich die Gefahr eines elektrischen Schlags. Deshalb:

- Fassen Sie den Stecker nie mit nassen Händen an. Betreiben Sie das Gerät nicht im Freien oder in Räumen mit hoher Luftfeuchtigkeit.
- Wenn Sie den Stecker aus der Steckdose herausziehen wollen, ziehen Sie immer direkt am Stecker. Ziehen Sie niemals am Kabel, es könnte beschädigt werden. Transportieren Sie das Gerät zudem niemals am Kabel.
- Achten Sie darauf, dass das Stromkabel nicht geknickt, eingeklemmt, überfahren wird oder mit Hitzequellen oder scharfen Kanten in Berührung kommt. Es darf außerdem nicht zur Stolperfalle werden.
- Benutzen Sie nach Möglichkeit keine Verlängerungskabel. Falls dies unumgänglich ist, benutzen Sie nur GS-geprüfte, spritzwassergeschützte, einfache Verlängerungskabel (keine Mehrfachsteckdosen), die für die Leistungsaufnahme des Geräts ausgelegt sind.
- Tauchen Sie das Gerät niemals in Wasser oder andere Flüssigkeiten. Halten Sie es von Regen und Nässe fern.
- Stellen Sie vor dem Anschließen an die Stromversorgung sicher, dass die auf dem Typenschild angegebene elektrische Spannung mit der Spannung Ihrer Steckdose übereinstimmt.
- Bevor Sie das Gerät reinigen oder warten, schalten Sie das Gerät aus und ziehen Sie den Stecker aus der Steckdose.

1.4 zur bestimmungsgemäßen Verwendung

Setzen Sie den Multizyklonen-Staubsauger ausschließlich im Haushalt für das Saugen von trockenen, normal verschmutzten Bodenbelägen sowie je nach gewähltem Bürstaufsatz (Zubehör) auch Möbeln ein. Jede weitere Verwendung gilt als nicht bestimmungsgemäß und ist untersagt.

Verboten ist insbesondere:

■ Das Saugen von:

- Menschen, Tieren, Pflanzen. Insbesondere Haaren, Fingern und anderen Körperteilen sowie am Körper befindlichen Kleidungsstücken. Sie könnten eingezogen werden und schwere Verletzungen hervorrufen.
- Toner (für Drucker, Kopierer). Es besteht Brand- und Explosionsgefahr.
- glühender Asche, brennenden Zigaretten oder Streichhölzern. Es kann zum Brand kommen.
- spitzen Gegenständen (wie Glassplitter, Nägel). Dadurch kann das Gerät beschädigt werden.
- Wasser und anderen Flüssigkeiten, insbesondere feuchten Teppich-Reinigungsmitteln. Feuchtigkeit im Inneren kann zum Kurzschluss führen.
- Bauschutt, Gips, Zement, feinstem Bohrstaub, Schminke, Puder usw. Dadurch kann das Gerät beschädigt werden.

Verboten ist zudem:

- Die Verwendung in der Nähe von explosiven oder leicht entzündlichen Stoffen. Es besteht Brand- und Explosionsgefahr.
- Die Verwendung im Freien. Es besteht die Gefahr, dass Regen und Schmutz das Gerät zerstören.
- Das Hineinstecken von Gegenständen in die Öffnungen des Gerätes während des Betriebs. Das Gerät könnte überhitzen.
- Selbstständiges Umbauen oder Reparieren.

1.5 falls das Gerät defekt ist

- Betreiben Sie niemals ein defektes Gerät oder ein Gerät mit einem defekten Kabel. Wenn die Anschlussleitung dieses Gerätes beschädigt wird, muss sie durch den Hersteller oder seinen Kundendienst oder eine ähnlich qualifizierte Person ersetzt werden, um Gefährdungen zu vermeiden.
- Geben Sie ein defektes Gerät zur Reparatur an einen Fachhändler oder den Kundendienst. Adresse ▷ *Seite 34, „Garantie“*.

2 *Auspacken und Anschließen*

2.1 Auspacken

Packen Sie das Gerät und alle Zubehörteile aus und überprüfen Sie den Inhalt auf Unversehrtheit und Vollständigkeit (Abb. 1, Abb. 2).

ACHTUNG:

Versenden Sie das Gerät grundsätzlich in der Originalverpackung, damit es keinen Schaden nimmt. Heben Sie dazu die Verpackung auf.

Entsorgen Sie nicht mehr benötigtes Verpackungsmaterial gemäß den in Ihrem Land geltenden Vorschriften.

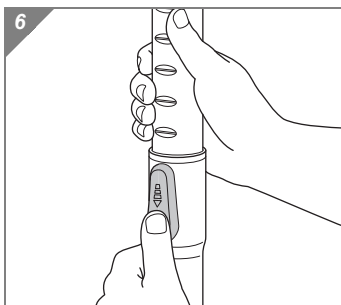
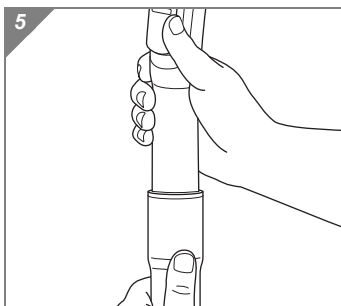
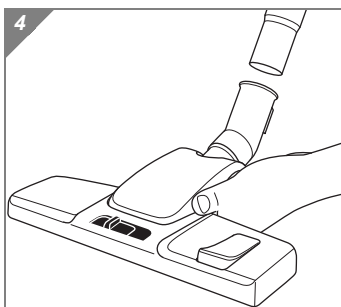
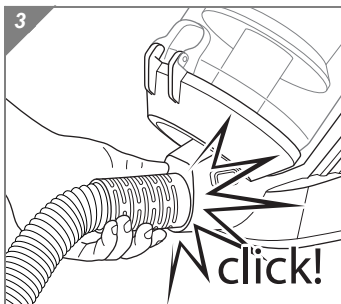
HINWEIS:

Sollten Sie einen Transportschaden bemerken, wenden Sie sich umgehend an unsere Serviceniederlassung ▷ *Seite 34*, „*Garantie*“.

2.2 Montieren

WARNUNG:

Montieren Sie das Gerät nur, wenn der Stecker aus der Steckdose ausgezogen ist. Es könnte versehentlich eingeschaltet werden.



1. Stecken Sie den Saugschlauchadapter in die Saugschlauchaufnahme (Abb. 3), bis diese hör- und spürbar einrastet.

2. Stecken Sie die Bodendüse auf das untere Ende des Teleskoprohrs (Abb. 4).

3. Stecken Sie den Handgriff in das obere Ende des Teleskoprohrs (Abb. 5).

4. Stellen Sie die Länge des Teleskoprohrs ein.

- Drücken Sie dazu die Teleskoprohr-Arretierung (Abb. 6) nach unten.

- Ziehen Sie dann das Teleskoprohr am Handgriff auf die gewünschte Länge.

- Zum Verriegeln lassen Sie die Teleskoprohr-Arretierung, während Sie ziehen, los.

- Sie hören ein deutliches Klicken.

Ihr Staubsauger ist jetzt einsatzbereit.

2.3 Weitere Düsen verwenden

Neben der soeben montierten Bodendüse können Sie mit weiteren Düsen den Funktionsumfang Ihres Multizyklonen-Staubsaugers erweitern.

WARNUNG:

Montieren Sie Düsen nur, wenn der Stecker aus der Steckdose ausgezogen ist. Das Gerät könnte versehentlich eingeschaltet werden.

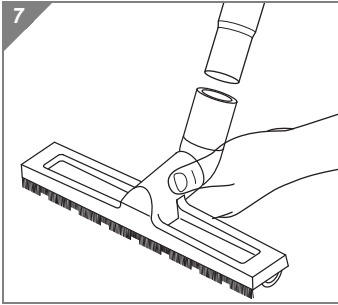
ACHTUNG:

Informieren Sie sich vor dem Saugen über die Ansprüche Ihres Bodenbelags. Beachten Sie die Empfehlungen der Bodenbelaghersteller.

ACHTUNG:

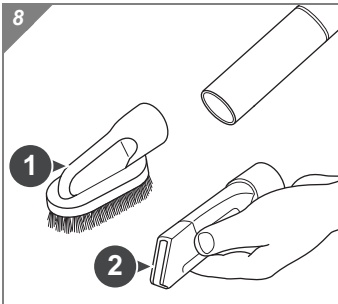
Setzen Sie nur unbeschädigte Düsen ein. Beschädigte Düsen können Oberflächen oder Gegenstände zerkratzen oder beschädigen.

Als Zubehör sind neben der umschaltbaren Bodendüse (Abb. 4) die Parkettbürste (Abb. 7), die Möbelbürste (Abb. 8/1) und die Fugendüse (Abb. 8/2) im Lieferumfang enthalten.



■ Parkettbürste (Abb. 7)

Benutzen Sie diese, um Hartböden (z. B. Parkett-, Fliesen- oder Laminatböden) zu saugen, die empfindliche Oberflächen haben.

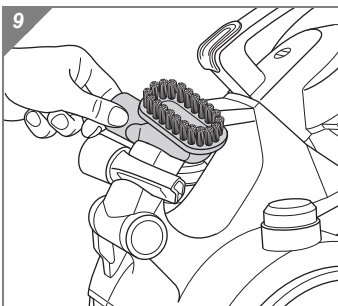


■ Möbelbürste (Abb. 8/1)

Benutzen Sie diese, um Staub von Gegenständen (z. B. Möbeln) zu saugen, die empfindliche Oberflächen haben.

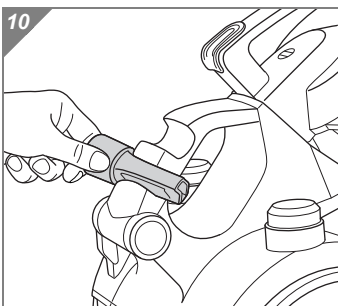
■ Fugendüse (Abb. 8/2)

Benutzen Sie diese, um Staub aus schwer zugänglichen Stellen zu saugen.



Zum Verstauen der kleinen Zubehördüsen gehen Sie wie folgt vor:

1. Falls noch nicht geschehen, schalten Sie das Gerät aus.
2. Ziehen Sie die Düse vom Handgriff (Abb. 8).
3. Befestigen Sie nicht mehr benötigte Düsen, soweit möglich, wie abgebildet in der Zubehörhalterung (Abb. 9, Abb. 10).



HINWEIS:

Achten Sie dabei darauf, dass die Fugendüse mit der längeren Seite nach oben zeigt (Abb. 10).

3 Bedienung

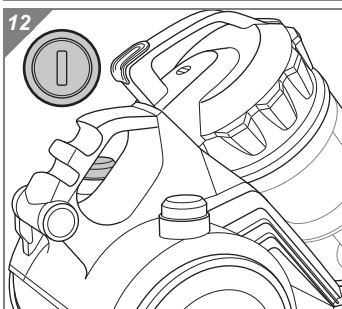
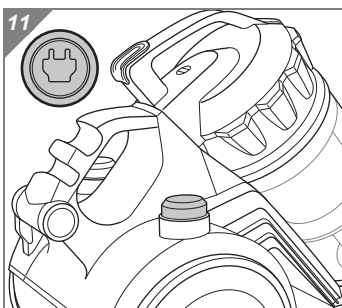
3.1 Staubsaugen

⚠️ WARNUNG:

Prüfen Sie den Multizyklonen-Staubsauger und das Stromkabel vor jeder Benutzung. Ein beschädigtes Gerät darf nicht verwendet werden. Es besteht ein Verletzungsrisiko.

⚠️ ACHTUNG:

Verwenden Sie den Multizyklonen-Staubsauger nur, wenn alle Filter ordnungsgemäß eingesetzt sind und sichergestellt ist, dass keine Öffnungen verstopft sind. Die Filter müssen intakt und trocken sein. Bei Nichtbeachtung kann der Multizyklonen-Staubsauger beschädigt werden.

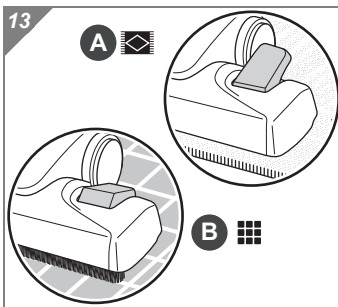


1. Stecken Sie die gewünschte Düse auf,
▷ Kapitel 2.3, „Weitere Düsen verwenden“.
2. Ziehen Sie das Kabel am Stecker bis zur gelben Markierung heraus.

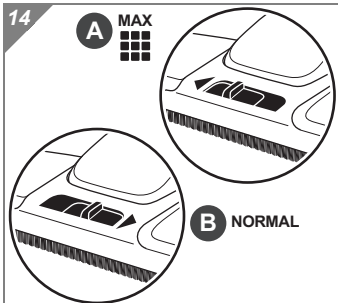
⚠️ WARNUNG:

Falls die rote Markierung sichtbar ist, rollen Sie das Kabel mithilfe der Kabelaufrolltaste (Abb. 11) wieder bis zur gelben Markierung auf. Anderenfalls kann das Kabel abreißen. Es besteht die Gefahr eines elektrischen Schlags.

3. Stecken Sie den Stecker in eine Steckdose.
4. Schalten Sie den Multizyklonen-Staubsauger am Ein-/Aus-Schalter (Abb. 12) ein.



5. Stellen Sie je nach Bodenbelag den Umschalter „Teppich/Hartboden“ (Abb. 13) an der Bodendüse ein:
- **Teppich (Abb. 13/A)**
für lang- und kurzflorige Teppiche usw.
 - **Hartboden (Abb. 13/B)**
für Laminat, Fliesen, PVC usw.

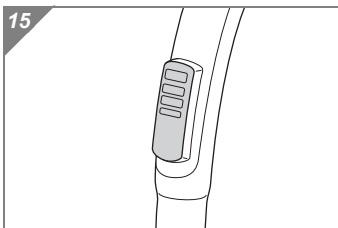


6. Stellen Sie je nach Bodenbelag den Schiebeschalter „MAX/NORMAL“ (Abb. 14) an der Bodendüse ein.
- **MAX (Abb. 14/A)**
für Hartböden mit Ritzen und Fugen
 - **NORMAL (Abb. 14/B)**
für alle anderen Böden (ohne Ritzen)

7. Ziehen Sie das Gerät zum Saugen wie einen Schlitten hinter sich her.

WARNUNG:

Achten Sie insbesondere beim Saugen von Treppen darauf, dass Sie sich stets oberhalb des Geräts befinden.



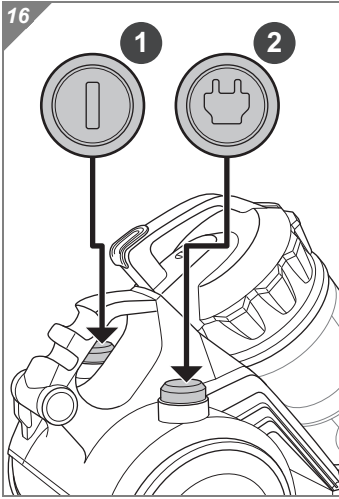
HINWEIS:

Der Nebenluftregler (Abb. 15) muss im Normalfall vollständig geschlossen sein. Mithilfe des Nebenluftreglers können Sie bei Bedarf die Saugleistung schnell reduzieren, z. B. um eingesaugte Gardinen wieder freizugeben.

HINWEIS:

Ihr Staubsauger besitzt einen Überhitzungsschutz. Dieser schaltet das Gerät (z. B. durch verstopfte Düsen oder übervollen Staubbehälter) automatisch ab. Ist dies der Fall, schalten Sie das Gerät aus und ziehen Sie den Stecker. Beseitigen Sie die Ursache der Überhitzung. Warten Sie ca. 45 min. Den abgekühlten Staubsauger können Sie wieder benutzen.

3.2 Ausschalten und Stromkabel aufrollen



1. Schalten Sie das Gerät am Ein-/Aus-Schalter (Abb. 16/1) aus und ziehen Sie den Stecker aus der Steckdose.
2. Nehmen Sie den Stecker in die Hand und halten Sie ihn fest.

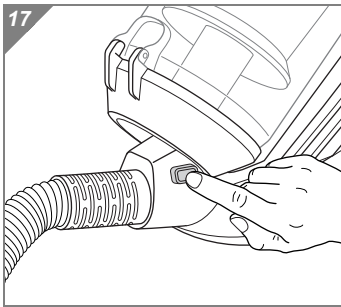


WARNUNG:

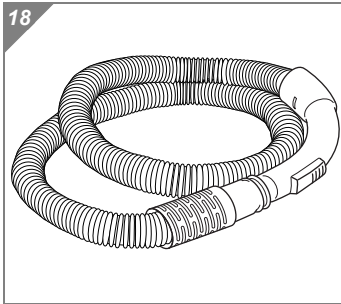
Beim unkontrollierten Einziehen des Stromkabels kann dieses umherschlingern, zur Stolperfalle werden oder Gegenstände umreißen.

3. Drücken Sie die Kabelaufrolltaste (Abb. 16/2), um das Stromkabel einzuziehen. Führen Sie es auf dem letzten Stück mit dem Stecker in der Hand.

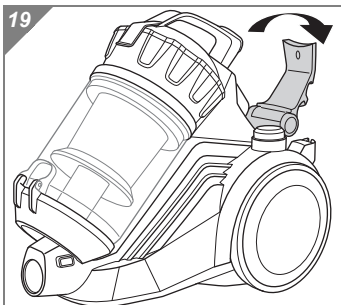
3.3 Schlauch platzsparend verstauen



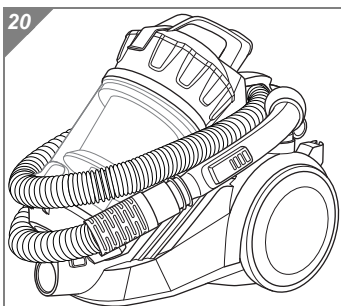
1. Lösen Sie den Saugschlauch vom Gerät, indem Sie die Taste an der Saugschlauchaufnahme drücken (Abb. 17) und den Schlauch aus dem Gerät ziehen.



2. Legen Sie den Saugschlauch zu einer Doppelschlaufe zusammen (Abb. 18).
3. Stecken Sie den Handgriff in den Saugschlauchadapter (Abb. 18).



4. Klappen Sie die Zubehörhalterung auf (Abb. 19/Pfeil).



5. Legen Sie den Saugschlauch wie abgebildet um den Staubbehälter (Abb. 20).
6. Schließen Sie die Zubehörhalterung.

Der Saugschlauch ist nun platzsparend verstaut. Wenn Sie wollen, können Sie Teleskoprohr und Bodendüse noch in der Parkhalterung parken, siehe ▷ *Kapitel 3.4, „Aufbewahren“*.

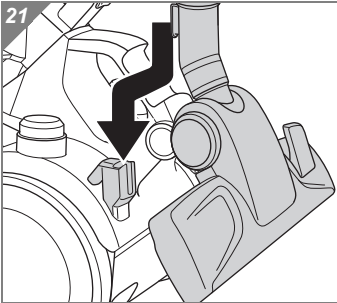
3.4 Aufbewahren

⚠️ WARNUNG:

Wenn Sie den Arbeitsplatz verlassen, schalten Sie das Gerät aus und beachten Sie die Hinweise unter ▷ Kapitel 3.2, „Ausschalten und Stromkabel aufrollen“. So vermeiden Sie Unfälle.

⚠️ ACHTUNG:

Stellen Sie das Gerät nie direkt neben Wärmequellen ab (z. B. Heizung, Ofen). Vermeiden Sie direkte Sonneneinstrahlung. Die Hitze kann das Gerät beschädigen.



■ Zum Aufbewahren oder bei Arbeitspausen können Sie die Bodendüse mithilfe der Parkhalterung parken (Abb. 21).

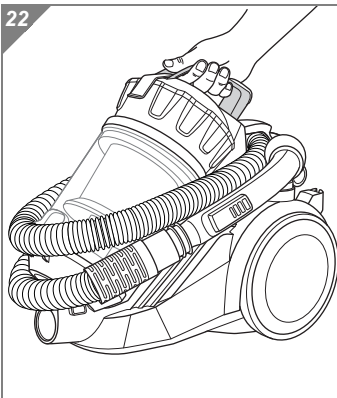
HINWEIS:

Die Bodendüse samt Teleskoprohr passt nur in die Parkhalterung (Abb. 21), wenn die Fugendüse korrekt in ihrer Zubehörhalterung sitzt (Abb. 10).

- Wenn Sie das Gerät längere Zeit lagern möchten, leeren Sie den Staubbehälter und reinigen Sie diesen sowie die Filter.
- Bewahren Sie das Gerät in einem kühlen, trockenen Raum und für Kinder unzugänglich auf.

3.5 Transportieren

Transportieren Sie das Gerät ausschließlich an dessen Tragegriff (Abb. 22).



⚠️ ACHTUNG:

Achten Sie darauf, dass Sie nicht versehentlich die Entriegelungstaste (Abb. 1/2) betätigen. Anderenfalls könnte sich der Staubbehälter lösen und das Gerät herunterfallen und beschädigt werden.

⚠️ ACHTUNG:

Tragen Sie das Gerät nie an der Zubehörhalterung (Abb. 2/31). Sie ist nicht dafür ausgelegt.

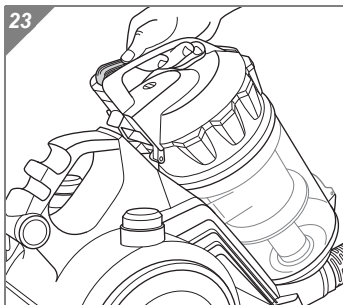
3.6 Staubbehälter leeren und reinigen

⚠ ACHTUNG:

Bevor Sie den Staubbehälter leeren, schalten Sie das Gerät aus und beachten Sie die Hinweise unter ▷ Kapitel 3.2, „Ausschalten und Stromkabel aufrollen“. Entleeren Sie den Staubbehälter regelmäßig, am besten nach jeder Benutzung. So vermeiden Sie, dass Staub das Gerät beschädigt.

■ Entleeren Sie den Staubbehälter regelmäßig, am besten nach jeder Benutzung.

■ Leeren Sie den Staubbehälter spätestens dann, wenn die aufgesaugte Staubmenge im Staubbehälter die „MAX“-Markierung (Abb. 24) erreicht hat.



1. Schalten Sie das Gerät aus und beachten Sie die Hinweise unter ▷ Kapitel 3.2, „Ausschalten und Stromkabel aufrollen“.
2. Entriegeln Sie den Staubbehälter, indem Sie seine Entriegelungstaste drücken (Abb. 23).

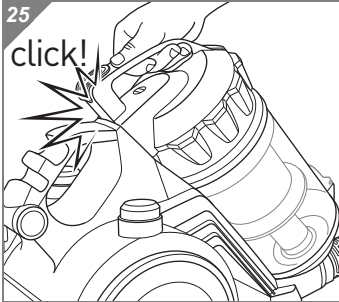


3. Zum Entleeren halten Sie den Staubbehälter tief in einen Mülleimer.
4. Drücken Sie die Entleerungstaste (Abb. 24). Der Boden öffnet sich und der Staub rieselt in den Mülleimer.
5. Entfernen Sie Staubrückstände, die eventuell noch am Staubbehälter anhaften. Verwenden Sie dafür ausschließlich ein trockenes Tuch oder, falls erforderlich, eine Bürste mit weichen Borsten.

HINWEIS:

Kontrollieren Sie bei dieser Gelegenheit auch:

- die Zykloneneinheit (▷ *Kapitel 4.1, „Zykloneneinheit reinigen“*),
- das Gehäuse (▷ *Kapitel 4.2, „Gehäuse reinigen“*) sowie
- den Dual-Motorschutzfilter (▷ *Kapitel 4.4, „Dual-Motorschutzfilter reinigen“*).



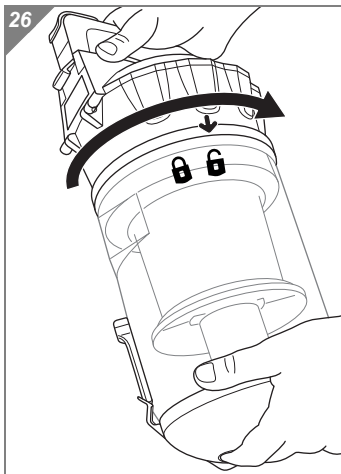
6. Schließen Sie den Boden.
7. Setzen Sie den Staubbehälter auf den Multizyklonen-Staubsauger auf.
8. Drücken Sie den Staubbehälter kräftig in seine Konsole (Abb. 25), bis er hörbar einrastet.
9. Prüfen Sie, ob der Staubbehälter fest sitzt.


4 *Wartung und Pflege*

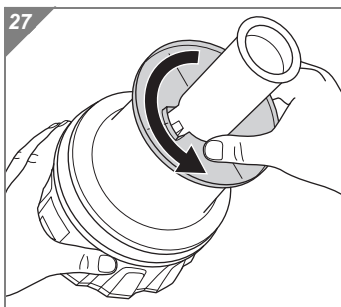
WARNUNG:

Bevor Sie das Gerät reinigen oder warten, schalten Sie das Gerät aus und ziehen Sie den Stecker aus der Steckdose.

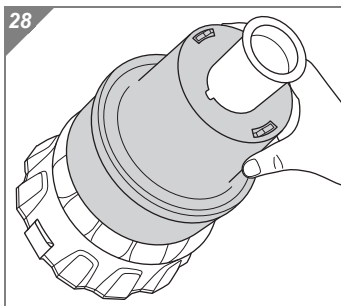
4.1 *Zykloneneinheit reinigen*



1. Schalten Sie das Gerät aus und beachten Sie die Hinweise unter *▷ Kapitel 3.2, „Aus-schalten und Stromkabel aufrollen“*.
2. Entnehmen und leeren Sie den Staubbehälter, *▷ Kapitel 3.6, „Staubbehälter leeren und reinigen“*.
3. Halten Sie den Staubbehälter fest und drehen Sie die Zykloneneinheit gegen den Uhrzeigersinn (Abb. 26). Der Pfeil auf dem Staubbehälterdeckel wandert nach .
4. Nehmen Sie die Zykloneneinheit aus dem Staubbehälter.

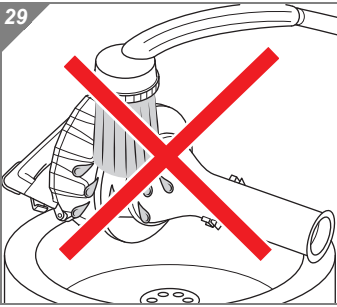


5. Lösen Sie den Reflektor, indem Sie ihn gegen den Uhrzeigersinn entriegeln (Abb. 27).
6. Nehmen Sie den Reflektor nach oben ab.



7. Nehmen Sie das Filtersieb nach oben ab (Abb. 28).
8. Entfernen Sie Staubrückstände, die noch an der Zykloneneinheit anhaften. Verwenden Sie dafür ausschließlich ein trockenes Tuch oder, falls erforderlich, eine Bürste mit weichen Borsten.

29



⚠ ACHTUNG:

Die Zykloneneinheit darf keinesfalls mit Wasser in Kontakt kommen (Abb. 29). Anderenfalls verkleben anhaftende Verunreinigungen und das Gerät kann Schaden nehmen.

9. Kontrollieren Sie bei dieser Gelegenheit auch den Dual-Motorschutzfilter (▷ Kapitel 4.4, „Dual-Motorschutzfilter reinigen“).

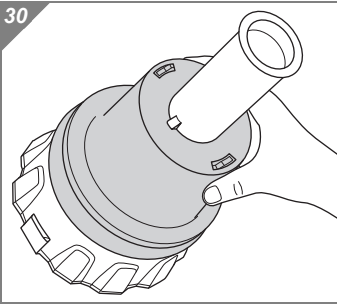
10. Entfernen Sie Staubrückstände, die noch an Filtersieb und Reflektor anhaften.

11. Falls erforderlich, spülen Sie beide Teile gründlich mit klarem, kaltem Wasser aus und lassen Sie sie vollständig trocknen.

⚠ ACHTUNG:

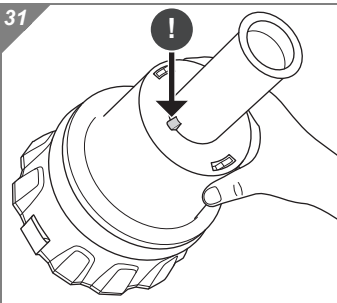
Setzen Sie die Teile erst wieder zusammen, wenn sie vollständig getrocknet sind.

30



12. Setzen Sie das Filtersieb wieder auf die Zykloneneinheit (Abb. 30).

31



HINWEIS:

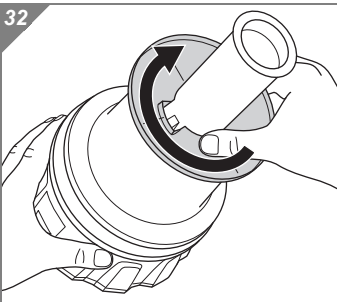
Achten Sie dabei darauf, dass die breite Nase der Zykloneneinheit in die breite Nut des Filtersiebs greift (Abb. 31/!). Die schmale Nase greift entsprechend in die schmale Nut.

13. Versenken Sie das Filtersieb derart tief in der Zykloneneinheit, dass die beiden Nasen der Zykloneneinheit über dem Filtersieb freiliegen (Abb. 31/!).

HINWEIS:

Nur dann lässt sich das Filtersieb später mithilfe des Reflektors korrekt verriegeln (Abb. 32).

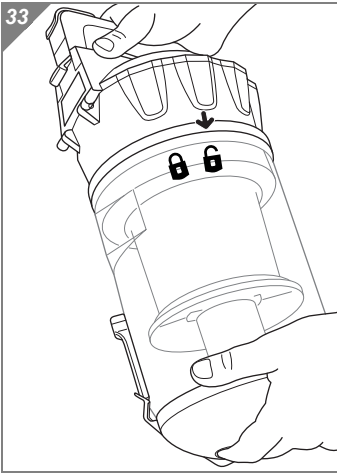
32




14. Setzen Sie den Reflektor wieder auf das Filtersieb und arretieren Sie ihn durch Drehen im Uhrzeigersinn (Abb. 32).

15. Prüfen Sie Filtersieb und Reflektor auf festen Sitz.

33

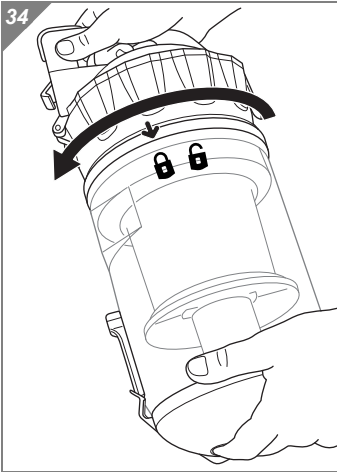



16. Setzen Sie die Zykloneneinheit so auf den Staubbehälter, dass der Pfeil auf dem Staubbehälterdeckel über dem -Symbol steht (Abb. 33).

HINWEIS:

Achten Sie darauf, dass Sie die Zykloneneinheit exakt senkrecht in den Staubbehälter setzen. Nur dann umschließt die Gummimuffe am unteren Ende der Zykloneneinheit vollständig die Erhebung im Staubbehälterboden. Anderenfalls wird es Ihnen nicht gelingen, die Zykloneneinheit im Staubbehälter zu verriegeln.

34



17. Verbinden Sie Zykloneneinheit und Staubbehälter durch Drehen im Uhrzeigersinn (Abb. 34). Die Markierung wandert nach .

18. Drücken Sie den Staubbehälter kräftig zurück in seine Konsole, bis er hörbar einrastet.

19. Prüfen Sie, ob der Staubbehälter fest sitzt.

4.2 Gehäuse reinigen

WARNUNG:

Bevor Sie das Gerät reinigen, schalten Sie das Gerät aus und ziehen Sie den Stecker aus der Steckdose.

ACHTUNG:

Verwenden Sie keine Reinigungsmittel, Scheuermittel oder Alkohol, da diese das Gehäuse beschädigen können.

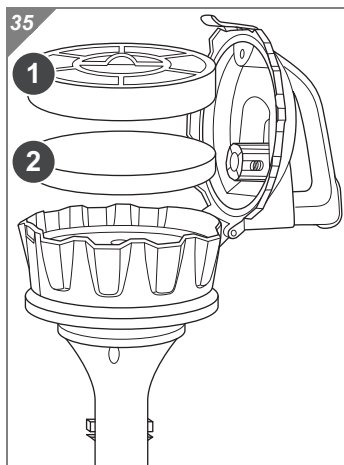
Reinigen Sie das Gehäuse ausschließlich mit einem leicht angefeuchteten Tuch.

4.3 Grundsätzliches zu den Filtern

Die Filter können nach einiger Zeit verschmutzen und müssen daher regelmäßig kontrolliert werden:

- Halten Sie die nachfolgend angegebenen Kontrollintervalle ein.
- Beseitigen Sie Verschmutzungen wie nachfolgend beschrieben.
- Ersetzen Sie beschädigte oder verformte Filter hingegen umgehend.

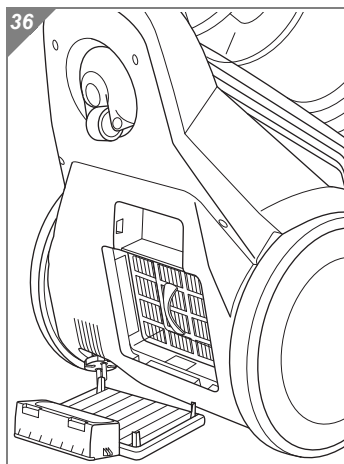
Ihr Multizyklonen-Staubsauger besitzt die folgenden Filter:



■ Dual-Motorschutzfilter (Abb. 35), bestehend aus:

- Vliesfilter (Abb. 35/1)
- Schaumstofffilter (Abb. 35/2)

▷ Kapitel 4.4, „Dual-Motorschutzfilter reinigen“



■ Hygiene-Ausblasfilter (Abb. 36)

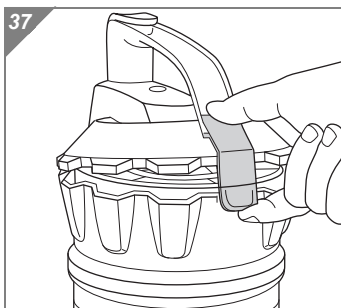
▷ Kapitel 4.5, „Hygiene-Ausblasfilter reinigen“

4.4 Dual-Motorschutzfilter reinigen

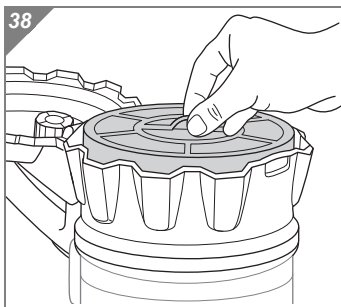
Der **Dual-Motorschutzfilter** (Abb. 38) verhindert, dass größere Partikel den Motor zerstören.

■ **Kontrolle:** Kontrollieren Sie den Dual-Motorschutzfilter jedes Mal, wenn Sie den Staubbehälter leeren.

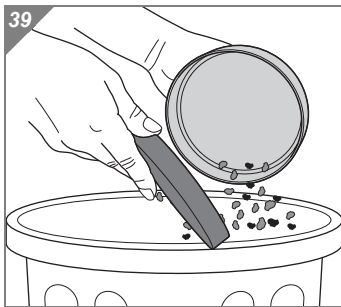
■ **Reinigung:** Sollten Sie bei der Kontrolle erkennen, dass die Filterelemente verschmutzt sind, reinigen Sie diese wie nachfolgend beschrieben. Der Dual-Motorschutzfilter sollte jedoch spätestens alle 1–2 Monate gereinigt werden.



1. Schalten Sie das Gerät aus und beachten Sie die Hinweise unter **▷ Kapitel 3.2, „Aus-schalten und Stromkabel aufrollen“**.
2. Entnehmen Sie den Staubbehälter, **▷ Kapitel 3.6, „Staubbehälter leeren und rei-nigen“**, Schritte 1–2.
3. Klappen Sie den Staubbehälterdeckel ab (Abb. 37).



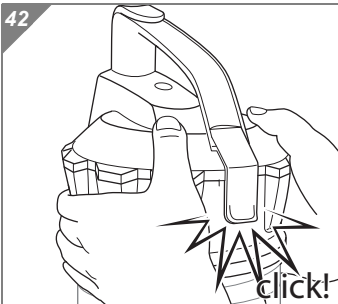
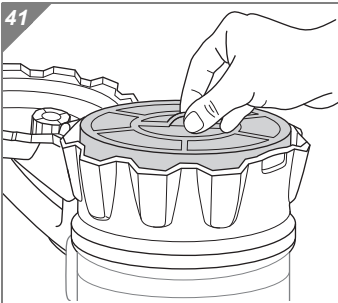
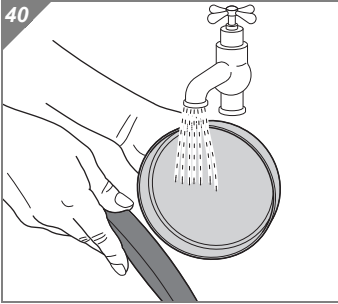
4. Entnehmen Sie den Dual-Motorschutzfilter am dafür vorgesehenen Bügel (Abb. 38).



5. Halten Sie den Dual-Motorschutzfilter tief in einen Mülleimer.
6. Trennen Sie die beiden Filterelemente erst dann voneinander (Abb. 39).
7. Klopfen Sie zur Grobreinigung beide Teile mit leichten Schlägen aus (Abb. 39).

△ ACHTUNG:

Die Filterelemente des Dual-Motorschutzfilters sind waschbar, jedoch weder spülmaschinen- noch waschmaschinentauglich. Verwenden Sie außerdem zur Reinigung keine Reinigungsmittel. Lassen Sie die Filterelemente anschließend trocknen (ca. 24 Stunden bei Raumtemperatur). Setzen Sie sie erst wieder ein, wenn diese vollkommen trocken sind.



8. Spülen Sie beide Filterelemente von Hand mit klarem, kaltem Wasser gründlich aus (Abb. 40), bis nur noch sauberes Wasser austritt.
9. Falls der Filter beschädigt sein sollte, ersetzen Sie ihn (▷ Kapitel 5.1, „Zubehör- und Ersatzteilliste“).

△ ACHTUNG:

Setzen Sie die Teile erst wieder zusammen, wenn sie vollständig getrocknet sind.

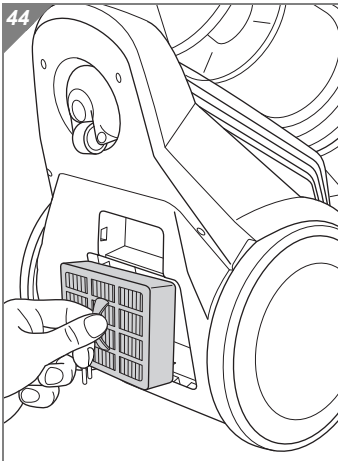
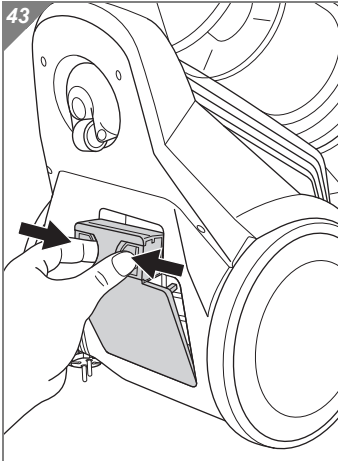
10. Setzen Sie den Dual-Motorschutzfilter wieder zusammen, indem Sie den Schaumstofffilter in den Vliesfilter einsetzen.
11. Setzen Sie den gereinigten Dual-Motorschutzfilter zurück in seine Konsole (Abb. 41).
12. Schließen Sie den Staubbehälterdeckel und drücken Sie dabei kräftig, bis er deutlich hörbar einrastet (Abb. 42).
13. Drücken Sie den Staubbehälter kräftig in seine Konsole, bis er hörbar einrastet.
14. Prüfen Sie, ob der Staubbehälter fest sitzt.

4.5 Hygiene-Ausblasfilter reinigen

Der **Hygiene-Ausblasfilter (Abb. 44)** filtert feinste Partikel (z. B. Kohlestaub der Kohlebürsten des Staubsaugermotors) aus der ausgeblasenen Luft.

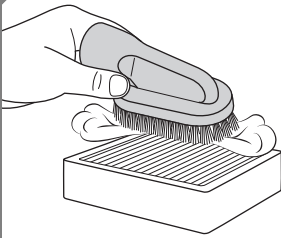
■ **Kontrolle:** Kontrollieren Sie den Hygiene-Ausblasfilter regelmäßig, spätestens jedoch alle 3–4 Monate.

■ **Reinigung:** Sollten Sie bei der Kontrolle erkennen, dass der Filter verschmutzt ist, reinigen Sie diesen wie nachfolgend beschrieben:



1. Schalten Sie das Gerät aus und beachten Sie die Hinweise unter **▷ Kapitel 3.2, „Aus-schalten und Stromkabel aufrollen“**.
2. Entriegeln Sie die Ausblasfilter-Abdeckung, indem Sie in die Entriegelung eingreifen und diese zusammendrücken (Abb. 43).
3. Klappen Sie die Abdeckung ab und entnehmen Sie diese.
4. Entnehmen Sie den Hygiene-Ausblasfilter am dafür vorgesehenen Bügel (Abb. 44).

45

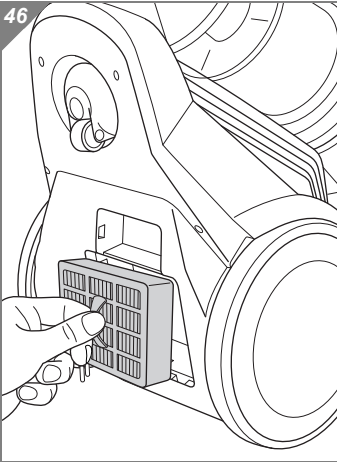


5. Reinigen Sie den Hygiene-Ausblasfilter durch Ausklopfen über einem Mülleimer. Sollte dies nicht genügen, bürsten Sie anhaftenden Schmutz mit einer weichen Bürste, beispielsweise der mitgelieferten Möbelbürste, aus (Abb. 45).

△ ACHTUNG:

Der Hygiene-Ausblasfilter ist nicht waschbar.

46

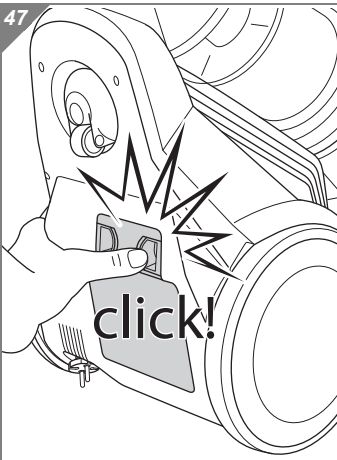


HINWEIS:

Es ist völlig normal, dass feinsten Abrieb der Kohlebürsten des Staubsaugermotors den ursprünglich weißen Filter nach und nach verfärbt. Die Filtereigenschaften werden dadurch jedoch nicht beeinträchtigt.

6. Setzen Sie den gereinigten Hygiene-Ausblasfilter wieder in seine Konsole (Abb. 46).

47



7. Setzen Sie die Ausblasfilter-Abdeckung zuerst unten ein.
8. Arretieren Sie die Abdeckung dann durch kräftiges Drücken, bis sie hör- und spürbar einrastet (Abb. 47).

5 Ersatzteile

5.1 Zubehör- und Ersatzteilliste

Artikel-Nr.	Inhalt
5090001	2-teiliges Filterset bestehend aus: 1 Dual-Motorschutzfilter + 1 Hygiene-Ausblasfilter
M203-1	1 Parkettbürste

5.2 Bezugsquellen

Zubehörteile sowie Ersatzteile können nachbestellt werden.
Diese erhalten Sie bei uns unter:

Royal Appliance International GmbH

Jagenbergstr. 19

41468 Neuss

Deutschland

Tel.: +49 (0) 1805 / 15 25 23 *

Fax: +49 (0) 2131 / 60 90 60 95

as.service@dirtydevil.de

www.dirtydevil.de

*0,14 €/Minute aus dem deutschen Festnetz
(deutscher Mobilfunkhöchstpreis 0,42 €/Minute)

6 Problembhebung

Bevor Sie die Service-Hotline (+49 (0) 1805 / 15 25 23*) kontaktieren, überprüfen Sie anhand der folgenden Tabelle, ob Sie das Problem selbst beheben können.

*0,14 €/Minute aus dem deutschen Festnetz (deutscher Mobilfunkhöchstpreis 0,42 €/Minute)

WARNUNG:

Bevor Sie das Problem suchen, schalten Sie das Gerät aus und ziehen Sie den Stecker aus der Steckdose. Verwenden Sie niemals ein defektes Gerät oder ein Gerät mit defektem Stromkabel.

Problem	mögliche Ursache	Lösung
Gerät lässt sich nicht einschalten	Steckdose führt keinen Strom.	Testen Sie das Gerät an einer anderen Steckdose, bei der Sie sicher sind, dass diese Strom führt.
	Stromkabel ist beschädigt.	Lassen Sie das Kabel durch den Kundendienst ersetzen, Adresse: ▷ Seite 34, „Garantie“.
Saugergebnis ist nicht zufriedenstellend	Filter ist verschmutzt.	Reinigen Sie den entsprechenden Filter, ▷ Kapitel 4.4, „Dual-Motorschutzfilter reinigen“ bzw. ▷ Kapitel 4.5, „Hygiene-Ausblasfilter reinigen“.
	Nebenluftregler (Abb. 1/6) ist geöffnet.	Schließen Sie den Nebenluftregler (Abb. 1/6).
	Staubbehälter ist überfüllt.	Leeren/Reinigen Sie den Staubbehälter, ▷ Kapitel 3.6, „Staubbehälter leeren und reinigen“.
	Zykloneneinheit ist verschmutzt.	Reinigen Sie die Zykloneneinheit ▷ Kapitel 4.1, „Zykloneneinheit reinigen“.
	Gewählte Bürste/Düse ist dem Bodenbelag nicht angemessen.	Passen Sie Ihre Bürsten-/Düsenwahl an den Bodenbelag an, ▷ Kapitel 2.3, „Weitere Düsen verwenden“.
	Stellung des Umschalters „Teppich/Hartboden“ ist dem Bodenbelag nicht angemessen.	Passen Sie die Stellung des Umschalters „Teppich/Hartboden“ an den Bodenbelag an, ▷ Kapitel 3.1, „Staubsaugen“.
	Düse, Teleskoprohr oder Saugschlauch sind verstopft.	Entfernen Sie die Verstopfung. Benutzen Sie dazu, falls erforderlich, einen langen Holzstab (z. B. Besenstiel).

Problem	mögliche Ursache	Lösung
Gerät hört plötzlich auf zu saugen	Überhitzungsschutz hat angesprochen (möglicherweise aufgrund verstopfter Saugwege o. Ä.).	Schalten Sie das Gerät aus und ziehen Sie den Stecker aus der Steckdose. Beseitigen Sie die Ursache der Überhitzung (z. B. Teleskoprohr und Saugschlauch demontieren und Verstopfung entfernen). Warten Sie ca. 45 Minuten. Das abgekühlte Gerät können Sie wieder einschalten.
Reflektor lässt sich beim Montieren der Komponenten der Zykloneneinheit nicht arretieren	Das Filtersieb sitzt nicht richtig auf der Zykloneneinheit.	Achten Sie beim Aufstecken des Filtersiebs darauf, dass die breite Nase der Zykloneneinheit in die breite Nut des Filtersiebs greift (Abb. 31!). Achten Sie zudem darauf, dass Sie das Filtersieb dann so weit wie möglich in der Zykloneneinheit versenken. Nur dann kann der Reflektor unter die Nasen der Zykloneneinheit greifen und verriegeln.
Zykloneneinheit lässt sich nicht im Staubbehälter verriegeln	Die Zykloneneinheit verkantet im Staubbehälter.	Achten Sie darauf, dass Sie die Zykloneneinheit exakt senkrecht in den Staubbehälter setzen (Abb. 33). Nur dann umschließt die Gummimuffe am unteren Ende der Zykloneneinheit vollständig die Erhebung im Staubbehälterboden. Anderenfalls wird es Ihnen nicht gelingen, die Zykloneneinheit im Staubbehälter zu verriegeln (Abb. 34).
Hygiene-Ausblasfilter bleibt trotz Reinigung verfärbt	Das ist normal. Der Hygiene-Ausblasfilter filtert feinste Partikel (z. B. Kohlestaub der Kohlebürsten des Staubsaugermotors) aus der ausgeblasenen Luft.	Reinigen Sie den Hygiene-Ausblasfilter wie beschrieben, ▷ <i>Kapitel 4.5, „Hygiene-Ausblasfilter reinigen“</i> . Die Verfärbung beeinträchtigt nicht die Filtereigenschaften.

7 Garantie

Für unsere Produkte leisten wir, die **Royal Appliance International GmbH**, Jagenbergstraße 19, 41468 Neuss, Garantie gemäß den nachstehenden Bedingungen:

1. **Die Garantiezeit beträgt drei Jahre und beginnt am Tag des Kaufs. Bewahren Sie den Kassenbon als Nachweis für den Kauf auf.**
2. **Während der Garantiezeit können defekte Multizyklonen-Staubsauger unfrei an die untenstehende Serviceadresse gesandt werden. Sie erhalten dann ein neues oder ein repariertes Gerät kostenlos zurück.**
3. Mängel am Produkt, die nachweislich auf einem Material- und/oder Herstellungsfehler beruhen, werden von uns unentgeltlich nach Maßgabe der nachfolgenden Bedingungen behoben, wenn sie uns unverzüglich nach Feststellung und innerhalb von **36 Monaten** nach dem Kauf-/Rechnungsdatum gemeldet werden. Das Kauf-/Rechnungsdatum ist im Garantiefall durch Vorlage des Kaufbelegs nachzuweisen.
4. Die Garantieleistung erfolgt in der Weise, dass mangelhafte Produkte bzw. Produktteile nach unserer Wahl unentgeltlich instand gesetzt oder durch mangelfreie Produkte bzw. Produktteile ersetzt werden. Produkte, für die eine Garantieleistung beansprucht wird, sind an die Royal Appliance International GmbH oder die Aldi-Süd Niederlassung, in der das Produkt erworben wurde, zu übergeben oder zu übersenden. Etwaige Ansprüche aus dieser Garantie können nur in dem Land geltend gemacht werden, in dem das Produkt gekauft wurde.
5. Ersetzte Teile gehen in unser Eigentum über. Dem Produkt ist jeweils der gültige Kaufbeleg mit Kaufdatum und Verkäuferangabe in Kopieform beizulegen.
6. Die Garantie erstreckt sich insbesondere **nicht** auf:
 - a Zubehörteile, die einer normalen Abnutzung unterliegen, z. B. Batterien
 - b geringfügige Abweichungen von der Soll-Beschaffenheit, die für Wert und Gebrauchstauglichkeit des Produkts unerheblich sind
 - c alle Schäden, die durch unsachgemäße Behandlung und/oder Benutzung, z. B. durch Nichtbeachtung der Bedienungsanleitung, entstanden sind
 - d alle Schäden, die auf Instandsetzung oder Eingriffe von nicht autorisierter dritter Stelle zurückzuführen sind
 - e Transportschäden, die von uns nicht zu vertreten sind
 - f Schäden aufgrund anomaler Umweltbedingungen oder sachfremder Betriebsbedingungen

7. Garantieleistungen bewirken weder eine Verlängerung des Garantiezeitraumes, noch setzen sie eine neue Garantiefrist in Lauf.
8. Für Royal-Produkte, die **nicht** von Royal Appliance International GmbH oder einer Aldi-Süd Niederlassung bezogen wurden, besteht kein Anspruch auf Garantieleistungen.
9. **Nach Ablauf der Garantiezeit haben Sie ebenfalls die Möglichkeit, das defekte Gerät zwecks Reparatur an die untenstehende Adresse zu senden. Nach Ablauf der Garantiezeit anfallende Reparaturen sind kostenpflichtig.**
10. **Ihre gesetzlichen Rechte werden durch diese Garantie nicht eingeschränkt.**

Royal Appliance International GmbH

Jagenbergstr. 19

41468 Neuss

Deutschland

Tel.: +49 (0) 1805 / 15 25 23*

Fax: +49 (0) 2131 60 90 60 95

as.service@dirtdevil.de

www.dirtdevil.de

*0,14 €/Minute aus dem deutschen Festnetz
(deutscher Mobilfunkhöchstpreis 0,42 €/Minute)

8 Entsorgung

ACHTUNG:

Umweltschäden bei nicht sachgerechter Entsorgung! Elektrische Abfälle dürfen nicht zusammen mit Haushaltsabfällen entsorgt werden. Entsorgen Sie das Gerät entsprechend den in Ihrem Land geltenden Umweltschutzvorschriften.



Nutzen Sie stattdessen die örtlichen Sammelstellen zur Rückgabe von Altgeräten. Die verwendeten Filter sind aus umweltverträglichen Materialien hergestellt und können – anders als das Gerät – im Hausmüll entsorgt werden.



BITTE DIESEN ABSCHNITT AUSSCHNEIDEN UND DEM GERÄT BEILEGEN

Garantiekarte

Absender: Bitte Blockschrift in Großbuchstaben

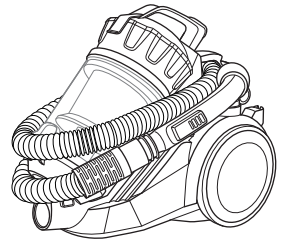
Nachname
Vorname
Straße und Hausnummer
PLZ und Ort
Telefon mit Vorwahl
E-Mail-Adresse
Modell Multizyklonen-Staubsauger INFINITY EQU SILENCE 3.0
Kaufdatum
Datum, Unterschrift des Käufers

Royal Appliance Int. GmbH
Jagenbergstraße 19
41468 Neuss
Deutschland

Tel.: +49 (0) 1805 / 15 25 23 *
Fax: +49 (0) 2131 60 90 60 95
as.service@dirdevil.de
www.dirdevil.de

*0,14 €/Minute aus dem deutschen Festnetz
(deutscher Mobilfunkhöchstpreis 0,42 €/Minute)

INFINITY **EQU SILENCE**^{3.0}
M5090-3



PLU 44987
VII/23/2016

3 Jahre Garantie ab Kaufdatum

Bei Inanspruchnahme der Garantieleistungen müssen dem defekten Gerät die Garantiekarte und der Kaufbeleg unbedingt beigelegt werden sowie nach Möglichkeit eine detaillierte Fehlerbeschreibung. Nachträglich eingesandte Garantiekarten können nicht anerkannt werden.

Fehlerbeschreibung:

