



# CENTRINO

## cleancontrol 3.1



**DE** **Bedienungsanleitung**  
beutelloser Boden-  
staubsauger

**GB** **Operating Manual**  
Bagless cylinder  
vacuum cleaner

**FR** **Mode d'emploi**  
Aspirateur-traîneau  
sans sac

**NL** **Bedieningshandleiding**  
Stofzuiger zonder  
stofzak

**ES** **Manual de instrucciones**  
Aspiradora rodante  
sin bolsa

**IT** **Istruzioni per l'uso**  
Aspirapolvere senza  
sacchetto

**TR** **Kullanım Klavuzu**  
Torbasız elektrik  
süpürgesi

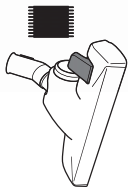
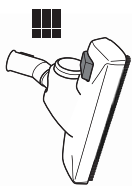
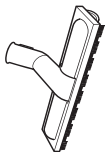
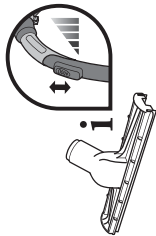
# M2993





Teppich  
Carpet  
Tapis  
Tapijt  
Alfombras  
Tappeti  
Hali

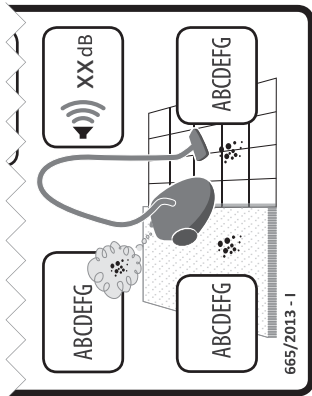
Hartbodem  
Hard floor  
Sols durs  
Harde vloer  
Suelos duros  
Pavimenti duri  
Sert zemin

Fugen  
Crevices  
Joints  
Voegen  
Juntas  
Fughe  
Ekyerleri

bodenschonend  
sensitive  
sensible  
gevoelig  
sensible  
delicato  
hassas



			
-	✓	✓ ✓ ✓	✓
-	✓ ✓ ✓	✓	✓ ✓ ✓
-	✓ ✓	✓ ✓	✓ ✓
✓ ✓ ✓	-	-	-



**Bedienungsanleitung** ..... 4- 9

DE

**Operating Manual** ..... 10 - 15

GB

**Mode d'emploi** ..... 16 - 21

FR

**Bedieningshandleiding** ..... 22 - 27

NL

**Manual de instrucciones** ..... 28 - 33

ES

**Istruzioni per l'uso** ..... 34 - 39

IT

**Kullanım Klavuzu** ..... 40 - 45

TR

# 1 Sicherheitshinweise

## 1.1 zur Bedienungsanleitung

Lesen Sie diese Bedienungsanleitung vollständig durch, bevor Sie mit dem Gerät arbeiten. Bewahren Sie die Anleitung gut auf. Falls Sie das Gerät an Dritte weitergeben, geben Sie die Bedienungsanleitung mit. Die Nichtbeachtung dieser Anleitung kann zu schweren Verletzungen oder Schäden am Gerät führen. Für Schäden, die durch Nichtbeachtung dieser Bedienungsanleitung entstehen, übernehmen wir keine Haftung. Beachten Sie Hinweise, die wie folgt gekennzeichnet sind, unbedingt, um Unfälle und Schäden am Gerät zu vermeiden.

### **WARNUNG:**

Warnt vor Gefahren für Ihre Gesundheit und zeigt mögliche Verletzungsrisiken auf.

### **ACHTUNG:**

Weist auf mögliche Gefährdungen für das Gerät oder andere Gegenstände hin.

### **HINWEIS:**

Hebt Tipps und Informationen für Sie hervor.

## 1.2 zu bestimmten Personengruppen

■ Diese Geräte können von Kindern ab 8 Jahren und darüber und von Personen mit verringerten physischen, sensorischen oder mentalen Fähigkeiten oder Mangel an Erfahrung und/oder Wissen benutzt werden, wenn sie beaufsichtigt werden oder bezüglich des sicheren Gebrauchs des Gerätes unterwiesen wurden und die daraus resultierenden Gefahren verstanden haben.

■ Kinder dürfen nicht mit dem Gerät spielen. Reinigung und Benutzer-Wartung dürfen nicht durch Kinder ohne Beaufsichtigung durchgeführt werden. Kinder jünger als 8 Jahre sollten vom Gerät und der Anschlussleitung ferngehalten werden, wenn es eingeschaltet ist oder abkühlt.

■ Verpackungsmaterialien dürfen nicht zum Spielen verwendet werden. Es besteht Erstickungsgefahr.

## 1.3 zur Stromversorgung

Das Gerät wird mit elektrischem Strom betrieben, dabei besteht grundsätzlich die Gefahr eines elektrischen Schlags. Beachten Sie daher Folgendes:

■ Tauchen Sie das Gerät niemals in Wasser oder andere Flüssigkeiten und halten Sie es von Regen und Nässe fern. Fassen Sie den Stecker nie mit nassen Händen an. Betreiben Sie das Gerät nicht im Freien oder in Räumen mit hoher Luftfeuchtigkeit.

■ Achten Sie darauf, dass das Stromkabel nicht geknickt, eingeklemmt, überfahren wird oder mit Hitzequellen in Berührung kommt. Es darf außerdem nicht zur Stolperfalle werden.

■ Stellen Sie vor dem Anschließen an die Stromversorgung sicher, dass die auf dem Typenschild angegebene elektrische Spannung mit der Spannung Ihrer Steckdose übereinstimmt.

■ Kontrollieren Sie das Stromkabel vor dem Benutzen auf eventuelle Beschädigungen.

■ Transportieren Sie das Gerät niemals am Stromkabel. Es könnte beschädigt werden.

■ Bevor Sie das Gerät reinigen oder warten, schalten Sie das Gerät aus und ziehen Sie den Stecker aus der Steckdose. Wenn Sie den Stecker aus der Steckdose herausziehen, ziehen Sie immer direkt am Stecker. Ziehen Sie nicht am Stromkabel, es kann beschädigt werden.

■ Benutzen Sie nach Möglichkeit keine Verlängerungskabel. Falls dies unumgänglich ist, benutzen Sie nur GS-geprüfte, spritzwassergeschützte, einfache Verlängerungskabel (keine Mehrfachsteckdosen), die für die Leistungsaufnahme des Gerätes ausgelegt sind.

# 1 Sicherheitshinweise

## 1.4 zur bestimmungsgemäßen Verwendung

Der Bodenstaubsauger darf nur im Haushalt eingesetzt werden.

Er ist für eine gewerbliche Nutzung nicht geeignet.

Verwenden Sie den Bodenstaubsauger ausschließlich für das Reinigen von trockenen, normal verschmutzten Böden oder Bodenbelägen. Je nach dem, welche Düse Sie aufgesetzt haben (▷ Kapitel 2.1, „Gerät montieren und Düsen an Untergrund anpassen“), können Sie das Gerät auch zum Saugen von Möbeln oder *unempfindlichen* Polstern einsetzen.

Jede weitere Verwendung gilt als nicht bestimmungsgemäß und ist untersagt.

### Verboten ist zudem:

#### ■ Das Saugen von:

- Menschen, Tieren, Pflanzen, insbesondere Haaren, Fingern und anderen Körperteilen sowie am Körper befindlichen Kleidungsstücken. Diese können eingezogen werden. Verletzungen können die Folge sein.
- Wasser und anderen Flüssigkeiten, insbesondere feuchten Teppichreinigern. Feuchtigkeit im Inneren kann zum Kurzschluss führen.
- Toner (für Laserdrucker, Kopierer usw.). Es besteht Brand- und Explosionsgefahr.
- glühender Asche, brennenden Zigaretten oder Streichhölzern. Es besteht Brandgefahr.
- spitzen Gegenständen, wie Glassplittern, Nägeln etc. Dadurch kann das Gerät beschädigt werden.
- Bauschutt, Gips, Zement, feinstem Bohrstaub, Schminke, Puder usw. Dadurch kann das Gerät beschädigt werden.

■ Die Verwendung in der Nähe von explosiven oder leicht entzündlichen Stoffen. Es besteht Brand- oder Explosionsgefahr.

■ Die Verwendung im Freien. Regen und Schmutz können das Gerät zerstören.

■ Das Hineinstecken von Gegenständen in die Öffnungen des Gerätes. Es könnte überhitzen.

■ Das selbstständige Umbauen oder Reparieren des Gerätes.

## 1.5 zur optionalen Turbobürste

Die Borsten der optional enthaltenen Turbobürste rotieren sehr schnell. Es besteht Verletzungsgefahr.

■ Setzen Sie die Turbobürste nicht an Menschen, Tieren oder Pflanzen ein. Halten Sie Körperteile von der rotierenden Bürstwalze fern.

■ Bevor Sie die Turbobürste reinigen oder abnehmen, schalten Sie den Staubsauger aus.

■ Überfahren Sie niemals Kabel. Anderenfalls kann deren Isolation beschädigt werden.

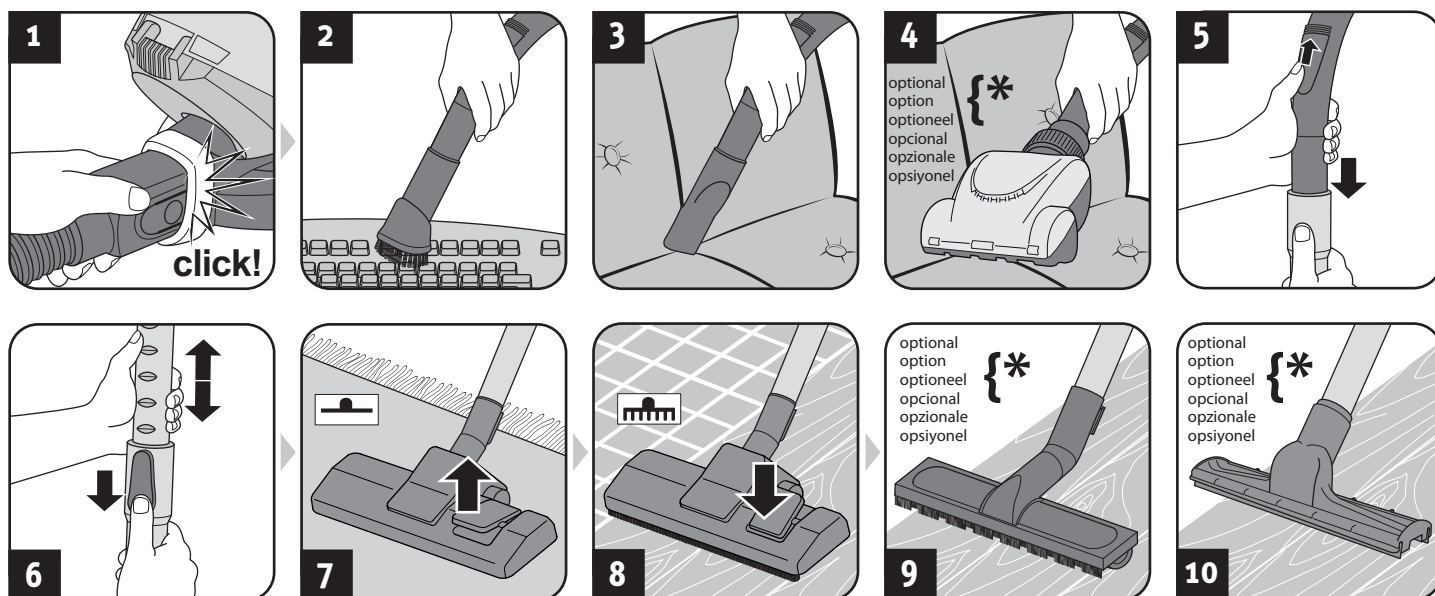
■ Die Turbobürste ist nicht dafür geeignet, empfindliche Oberflächen zu reinigen. Schäden können die Folge sein. Beachten Sie die Reinigungs- und Pflegehinweise der Hersteller.

## 1.6 bei defektem Gerät

Betreiben Sie niemals ein defektes Gerät oder ein Gerät mit einem defekten Stromkabel. Wenn die Anschlussleitung dieses Gerätes beschädigt ist, muss sie durch den Hersteller oder seinen Kundendienst oder eine ähnlich qualifizierte Person ersetzt werden, um Gefährdungen zu vermeiden. Geben Sie ein defektes Gerät zur Reparatur an einen Fachhändler oder den Dirt Devil-Kundendienst (▷ Seite 46, „International Service“).

## 2 Gebrauch

### 2.1 Gerät montieren und Düsen an Untergrund anpassen



#### ⚠️ WARNUNG:

Verletzungsgefahr! Montieren Sie die Geräteteile nur, wenn der Stecker aus der Steckdose gezogen ist. Anderenfalls kann das Gerät anlaufen und Körperteile, Haare oder Kleidungsstücke einziehen.

#### ⚠️ ACHTUNG:

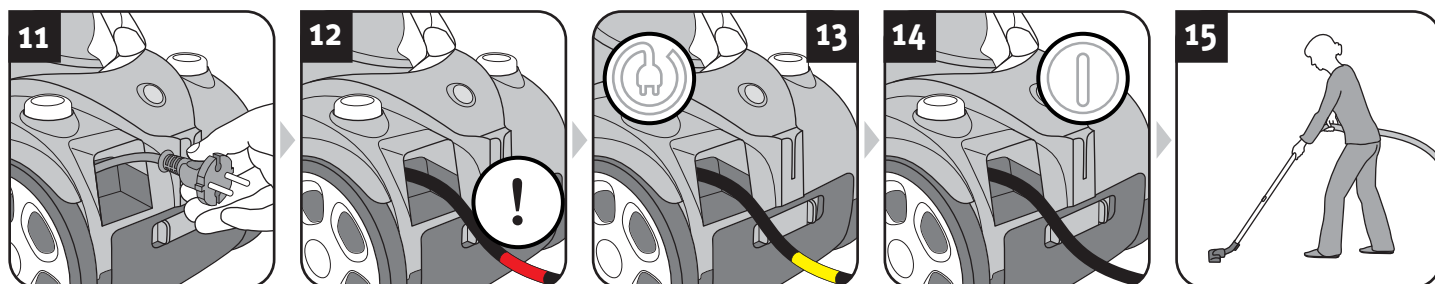
Stellen Sie vor dem Montieren sicher, dass die aufgesetzte Düse unbeschädigt und für den zu saugenden Untergrund geeignet ist. Benutzen Sie z. B. niemals eine Bürste mit rotierenden Borsten für Böden oder Gegenstände, die dies nicht unbeschadet überstehen. Beachten Sie die Empfehlungen und Pflegehinweise des Belagherstellers.

#### HINWEIS:

Eventuell ist es erforderlich, die Teile beim Zusammenstecken etwas gegeneinander zu drehen, damit sie fest sitzen.

1. Verbinden Sie Saugschlauch und Gerät (Abb. 1).
2. Stecken Sie das Zubehör aus dem Lieferumfang auf den Handgriff (Abb. 2 – 10), je nachdem welchen Untergrund Sie saugen möchten:
  - Möbelbürste (Abb. 2) für Gegenstände mit empfindlicher Oberfläche
  - Fugendüse (Abb. 3) für Ritzen in Polstern
  - optionale Mini-Turbobürste (Abb. 4) für *unempfindlicher* Polster, Läufer, Fußmatten und dergleichen
  - Bodendüse mit Schalterstellung wie in Abb. 7 für Teppiche
  - Bodendüse mit Schalterstellung wie in Abb. 8 für Hartböden
  - optionale Parkettbürste (Abb. 9) für empfindliche Hartböden
  - optionale Hartbodendüse (Abb. 10) für Hartböden mit Fugen
3. Achten Sie darauf, dass der Nebenluftregler geschlossen ist (Abb. 5).
4. Falls Sie das Teleskoprohr verwenden, stellen Sie seine Länge ein (Abb. 6).

### 2.2 Staubsaugen



#### ⚠️ WARNUNG:

Verletzungsgefahr! Prüfen Sie Gerät und Stromkabel vor jeder Benutzung. Ein beschädigtes Gerät darf nicht verwendet werden.

#### ⚠️ ACHTUNG:

Verwenden Sie das Gerät nur, wenn alle Filter unbeschädigt, trocken und korrekt eingesetzt sind. Stellen Sie sicher, dass keinerlei Gegenstände das Teleskoprohr, den Saugschlauch oder andere Öffnungen verstopfen.

1. Ziehen Sie das Kabel aus dem Gerät (Abb. 11).

#### ⚠️ WARNUNG:

Gefahr eines elektrischen Schlags! Falls die rote Markierung sichtbar ist (Abb. 12), ziehen Sie das Stromkabel mithilfe der Kabelauffrolltaste (⏪) wieder bis zur gelben Markierung (Abb. 13) ein. Anderenfalls kann das Stromkabel beschädigt werden.

2. Stecken Sie den Stecker in eine Steckdose.
3. Schalten Sie das Gerät über den Ein-/Aus-Schalter (⏻) ein (Abb. 14).

#### HINWEIS:

Der Nebenluftregler (Abb. 5) muss beim Saugen vollständig geschlossen sein. Mit seiner Hilfe können Sie bei Bedarf die Saugleistung schnell reduzieren, um eingesaugte Gegenstände (z. B. Gardinen) wieder freizugeben.

4. Saugen Sie Staub (Abb. 15).

#### ⚠️ WARNUNG:

Verletzungsgefahr! Achten Sie insbesondere beim Saugen von Treppen darauf, dass Sie sich stets oberhalb des Gerätes befinden.

# 3 Wartung und Pflege

## 3.1 Staubbehälter leeren und reinigen

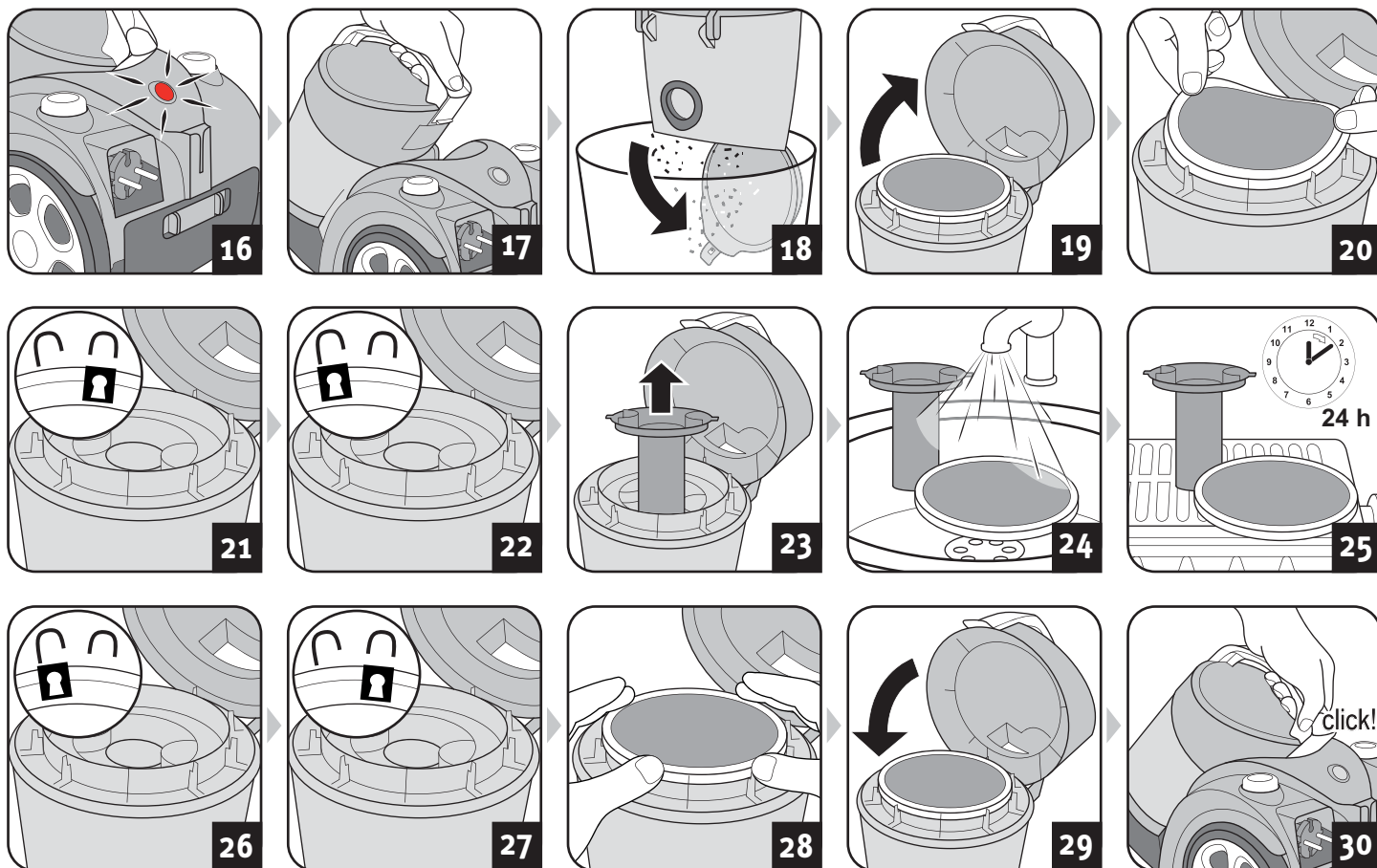
### ⚠ ACHTUNG:

Bevor Sie den Staubbehälter entnehmen, schalten Sie das Gerät aus. So vermeiden Sie, dass Staub das Gerät beschädigt.

### ⚠ ACHTUNG:

Den Inhalt des Staubbehälters können Sie im Hausmüll entsorgen, solange er keinen für den Hausmüll verbotenen Schmutz enthält.

DE



### HINWEIS:

Der Staubbehälter muss regelmäßig geleert und gereinigt werden. Andernfalls wird das Entleeren von Mal zu Mal schwieriger oder es können sich sogar Gerüche oder Keime bilden, je nachdem, was Sie zuvor aufgesaugt haben.

- Leeren Sie den Staubbehälter also am besten nach jedem Saugvorgang.
- Leeren und reinigen Sie den Staubbehälter spätestens, sobald die Reinigungs-/Entleerungsanzeige leuchtet (Abb. 16).
- Leeren und reinigen Sie den Staubbehälter zudem spätestens alle 3 Monate, vor längerer Lagerung oder bevor Sie das Gerät versenden.

1. Schalten Sie das Gerät aus (⓪).
2. Ziehen Sie den Stecker aus der Steckdose.
3. Entnehmen Sie den Staubbehälter (Abb. 17).
4. Leeren Sie den Staubbehälter (Abb. 18).
5. Kontrollieren Sie bei dieser Gelegenheit auch gleich die Filterelemente im Staubbehälter (Abb. 19 – 23).
6. Sollten die Filterelemente verschmutzt sein, reinigen Sie diese unter fließendem, kaltem oder handwarmem Wasser, bis sämtliche Verschmutzungen beseitigt sind (Abb. 24).

### ⚠ ACHTUNG:

Die Filterelemente sind waschbar, jedoch weder spülmaschinen- noch waschmaschinentauglich.

- Verwenden Sie außerdem zur Reinigung der Filterelemente keine Reinigungsmittel oder Bürsten mit harten Borsten.
- Lassen Sie die Filterelemente nach der Nassreinigung trocknen (ca. 24 Stunden bei Raumtemperatur).
- Setzen Sie die Filterelemente erst wieder ein, wenn sie vollkommen trocken sind.
- Ersetzen Sie beschädigte oder verformte Filter umgehend (Bestellinformationen siehe ▷ Kapitel 3.4, „Ersatzteile und Zubehör“).

7. Lassen Sie die Filterelemente nach der Nassreinigung trocknen (ca. 24 Stunden bei Raumtemperatur, Abb 25).
8. Setzen Sie die Filterelemente wieder ein (Abb. 26 – 29).

### ⚠ ACHTUNG:

Betreiben Sie das Gerät niemals ohne korrekt eingesetzte Filter. Betreiben Sie das Gerät niemals mit beschädigten Filtern.

9. Setzen Sie den Staubbehälter wieder ein (Abb. 30). Er muss hör- und spürbar einrasten.

## 3 Wartung und Pflege

### 3.2 Ausblasfilter reinigen/wechseln



#### ⚠ ACHTUNG:

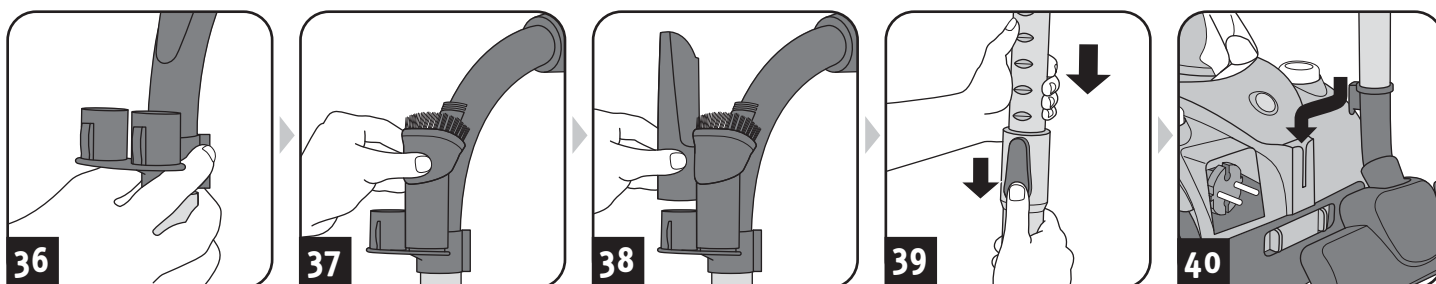
Reinigen Sie den Filter jedes Mal, wenn Sie den Staubbehälter reinigen. Wechseln Sie den Filter, wenn dieser beschädigt oder verformt ist (Bestellinformationen siehe ▷ Kapitel 3.4, „Ersatzteile und Zubehör“).

#### ⚠ ACHTUNG:

Der Ausblasfilter ist nicht waschbar.

1. Schalten Sie das Gerät aus (⏻).
2. Ziehen Sie den Stecker aus der Steckdose.
3. Entriegeln Sie die Ausblasfilterabdeckung wie abgebildet (Abb. 31).
4. Entnehmen Sie den Ausblasfilter (Abb. 32).
5. Klopfen Sie den Ausblasfilter über einem Mülleimer aus.
6. Bürsten Sie den Ausblasfilter anschließend mit einer weichen Bürste, beispielsweise der mitgelieferten Möbelbürste, aus (Abb. 33).
7. Setzen Sie den Ausblasfilter zurück in seine Konsole (Abb. 34).
8. Setzen Sie die Ausblasfilterabdeckung zuerst unten an und drücken Sie die Abdeckung dann oben fest an, bis sie einrastet (Abb. 35).

### 3.3 Aufbewahren



#### ⚠ WARNUNG:

Verletzungsgefahr! Schalten Sie das Gerät nach dem Saugen aus (⏻) und wickeln Sie das Stromkabel auf (⏻). Behalten Sie den Stecker beim Aufrollen in der Hand, damit das Kabel nicht umherslingert und Sie sich womöglich verletzen.

#### ⚠ WARNUNG:

Verletzungsgefahr! Bewahren Sie das Gerät stets für Kinder unzugänglich auf.

#### ⚠ ACHTUNG:

Stellen Sie das Gerät nie direkt neben Wärmequellen ab (z. B. Heizung, Ofen). Vermeiden Sie direkte Sonneneinstrahlung. Bewahren Sie Gerät und Zubehör kühl, trocken und platzsparend auf (Abb. 36 – 40).

#### ⚠ ACHTUNG:

Wenn Sie beabsichtigen, das Gerät längere Zeit zu lagern, leeren und reinigen Sie den Staubbehälter sowie seine Filterelemente ▷ Kapitel 3.1, „Staubbehälter leeren und reinigen“.

### 3.4 Ersatzteile und Zubehör

Folgende Zubehör- und Ersatzteile können Sie nachbestellen:

Artikel-Nr.	Beschreibung
2991001	1 Motorschutzfilter
2993001	1 Ausblasfilter
2991005	1 Filtersieb
M203	1 Parkettbürste
M209	1 Turbobürste
M219	1 Mini-Turbobürste „Fellino“
M236-0	1 Hartbodendüse

Zubehör- und Ersatzteile können Sie auf verschiedenen Wegen bestellen:

- Bestellung per Telefon: **01805 15 85 08\***

\*0,14 €/Minute aus dem deutschen Festnetz (deutscher Mobilfunkhöchstpreis 0,42 €/Minute)

- Bestellung in unserem Onlineshop: **www.dirtdevil.de**

#### ⚠ ACHTUNG:

Verwenden Sie nur Originalersatzteile aus dem Lieferumfang oder solche, die Sie durch Nachbestellung erworben haben.



# 4 Problembehebung und Technische Daten

## 4.1 Bevor Sie das Gerät einsenden

### ⚠️ WARNUNG:

Verletzungsgefahr! Verwenden Sie niemals ein defektes Gerät! Bevor Sie auf Problemsuche gehen, schalten Sie das Gerät aus und ziehen Sie den Stecker aus der Steckdose.

Bevor Sie uns kontaktieren oder das Gerät gar einsenden, überprüfen Sie anhand der Tabelle, ob Sie das Problem selbst beseitigen können.

Problem	mögliche Ursache / Lösung
Saugergebnis ist trotz einwandfreier Funktion nicht zufriedenstellend.	Nebenluftregler (Abb. 5) ist geöffnet. Schließen Sie den Nebenluftregler (Abb. 5).
	Aufgesteckte Düse ist nicht angemessen. Wechseln Sie die Düse, ▷ Kapitel 2.1, „Gerät montieren und Düsen an Untergrund anpassen“.
	Bürstkranz der Bodendüse steht in einer dem Belag nicht angemessenen Stellung (Abb. 8 – 9). Passen Sie die Stellung des Bürstkranzes über den Umschalter der Bodendüse an den Belag an (Abb. 8 – 9).
	Staubbehälter ist voll. Leeren und reinigen Sie den Staubbehälter ▷ Kapitel 3.1, „Staubbehälter leeren und reinigen“.
	Filter sind verschmutzt. Reinigen Sie die Filter, ▷ Kapitel 3.1, „Staubbehälter leeren und reinigen“ bzw. ▷ Kapitel 3.2, „Ausblasfilter reinigen/wechseln“.
	Düse, Teleskoprohr oder Saugschlauch sind verstopft. Entfernen Sie die Verstopfung. Benutzen Sie dazu falls erforderlich einen langen Stab (z. B. einen Besenstiel).

Problem	mögliche Ursache / Lösung
Reinigungs-/Entleerungsanzeige leuchtet (Abb. 16).	Staubbehälter ist voll. Leeren und reinigen Sie den Staubbehälter ▷ Kapitel 3.1, „Staubbehälter leeren und reinigen“.
	Filter sind verschmutzt. Reinigen Sie die Filter, ▷ Kapitel 3.1, „Staubbehälter leeren und reinigen“ bzw. ▷ Kapitel 3.2, „Ausblasfilter reinigen/wechseln“.
Gerät hört plötzlich auf zu saugen.	Düse, Teleskoprohr oder Saugschlauch sind verstopft. Entfernen Sie die Verstopfung. Benutzen Sie dazu falls erforderlich einen langen Stab (z. B. einen Besenstiel).
	Überhitzungsschutz hat angesprochen (möglicherweise aufgrund verstopfter Saugwege o. Ä.). 1. Schalten Sie das Gerät aus und ziehen Sie den Stecker aus der Steckdose. 2. Beseitigen Sie die Ursache der Überhitzung (z. B. Teleskoprohr und Saugschlauch demontieren und Verstopfung entfernen). 3. Warten Sie ca. 45 Minuten, bis das Gerät abgekühlt ist. 4. Das abgekühlte Gerät können Sie wieder einschalten.

### HINWEIS:

Wenn Sie das Problem mit Hilfe dieser Tabelle nicht beheben konnten, kontaktieren Sie die Service-Hotline (▷ siehe unten) oder den Dirt Devil-Kundenservice (▷ siehe unten).

## 4.2 Gewährleistung

Es gelten die gesetzlichen Gewährleistungsregeln nach EU-Richtlinie 1999/44/EG. In Nicht-EU-Ländern gelten die im jeweiligen Land gültigen Mindestansprüche der Gewährleistung.

## 4.3 Entsorgung



Entsorgen Sie das Gerät entsprechend den in Ihrem Land geltenden Umweltschutzvorschriften. Elektrische Abfälle dürfen nicht zusammen mit Haushaltsabfällen entsorgt werden. Nutzen Sie stattdessen die örtlichen Sammelstellen zur Rückgabe von Altgeräten.

Die Filter sind aus umweltverträglichen Materialien hergestellt. Sie können diese – anders als das Gerät – im Hausmüll entsorgen, solange Sie keine für den Hausmüll verbotenen Stoffe aufgesaugt haben.

## 4.4 Technische Daten

Geräteart	: beutelloser Bodenstaubsauger
Modellname	: Centrino Cleancontrol 3.1
Modellnummer	: M2993 (-0/-1/.../-8/-9)
Spannung	: 220–240 V ~, 50/60 Hz
Leistung	: 800 W
max. nutzbares Volumen des Staubbehälters	: ca. 1,6 Liter
Stromkabellänge	: ca. 5 m
Gewicht	: ca. 3,5 kg



Technische und gestalterische Änderungen im Zuge stetiger Produktverbesserungen vorbehalten.  
© Royal Appliance International GmbH



**SERVICE-HOTLINE**  
**0180 501 50 50\***  
**Mo.– Fr., 8 – 20 Uhr**

\*0,14 €/Min. aus dem deutschen Festnetz (deutscher Mobilfunkhöchstpreis 0,42 €/Min.)

Störungen ganz leicht selbst beheben.



[www.dirtdevil.de/service](http://www.dirtdevil.de/service)

Royal Appliance International GmbH  
Abt. Kundenservice  
Jagenbergstraße 19  
41468 Neuss  
DEUTSCHLAND

Tel.: +49 (0) 180 - 501 50 50\*  
Fax: +49 (0) 2131 - 60 90 60 95

[www.dirtdevil.de](http://www.dirtdevil.de)  
[servicecenter@dirtdevil.de](mailto:servicecenter@dirtdevil.de)

\*0,14 €/Minute aus dem deutschen Festnetz; (deutscher Mobilfunkhöchstpreis 0,42 €/Minute)

# 1 Safety instructions

## 1.1 About the operating manual

Read this operating manual completely before working with the appliance. Keep this operating manual in a safe place. Include this operating manual if you pass the appliance on to someone else. Failure to comply with this operating manual can lead to serious injuries or damage to the appliance. We take no responsibility for damage due to failure to comply with this operating manual. Always comply with the notices marked as follows to avoid accidents and damage to the appliance.

 **WARNING:**

Warns of health hazards and indicates possible risks of injury.

 **CAUTION:**

Warns of possible dangers to the appliance or other objects.

**NOTE:**

Highlights tips and information for you.

## 1.2 Concerning certain groups of persons

■ These appliances can be used by children of 8 years and upwards and persons with impaired physical, sensory or mental abilities, or insufficient experience or knowledge, providing they are supervised or have been instructed in the proper use of the appliance and understand the risks involved. Children are not permitted to play with the appliance.

■ Children must not carry out cleaning tasks or maintenance unless they are supervised.

■ Children under the age of eight should be kept away from the appliance and the connection cable whilst it is switched on or cooling down.

■ Packing material must not be used to play with. There is danger of suffocation.

## 1.3 Concerning the power supply

The appliance is operated with electrical power which means there is always a risk of electric shock. Therefore, please comply with the following:

■ Never immerse the appliance in water or other liquids; keep it away from rain and moisture.

■ Never touch the plug with wet hands. Do not operate the appliance outside or in rooms with a high level of humidity.

■ Take care that the power cord is not kinked, pinched, or rolled over and ensure it does not come into contact with heat sources. Also take care that it does not become a stumbling hazard.

■ Before connecting to the power supply, make sure that the voltage stated on the type plate matches the voltage of your plug socket. Only use sockets with a ground/safety contact.

■ Always check the power cord for possible damage before using the appliance.

■ Never carry the appliance by its power cord. It could be damaged.

■ Before you clean or maintain the appliance, switch off the appliance and pull the mains plug from the socket. Always pull directly on the plug if you want to disconnect the appliance from the mains. Never pull on the power cord as this could damage it.

■ If possible, do not use extension cords. If you must use an extension cord, use only safety-certified, water-protected single extension cords (no multi-socket distributors) designed for the power consumption of the appliance.

# 1 Safety instructions

## 1.4 Concerning intended use

This vacuum cleaner is intended for home use only. It is not suitable for commercial use.

Use the cylinder vacuum cleaner only for cleaning dry, normally soiled floors and carpet floorings. Depending on which nozzle you have attached (▷ *chapter 2.1, „Assemble appliance and adjust nozzles to surface“*), you can also use the appliance to vacuum furniture or non-sensitive upholstery. Any other use is considered non-intended use and is prohibited.

### Particularly prohibited:

#### ■ Vacuuming of:

- Persons, animals, plants, especially hair, fingers and other parts of the body as well as articles of clothing on the body. These might be drawn in. This could result in injuries.
- Water and other fluids, especially damp carpet cleaners. Moisture inside the appliance can cause a short-circuit.
- Toner (for laser printers, copying machines, etc.). There is danger of fire or explosion.
- Hot ash, burning cigarettes or matches. This could cause a fire.
- Pointed objects, such as glass shards, nails, etc. They can damage the appliance.
- Rubble, plaster, cement, fine drilling-dust, make-up, etc. These might damage the appliance.

■ Use in the vicinity of explosive or highly-flammable substances. There is a risk of fire or explosion.

■ To use the appliance outdoors. There is danger of rain or dirt destroying the appliance.

■ Sticking objects into the appliance's openings. It could overheat.

■ To modify or repair the appliance yourself.

---

## 1.5 about the option turbo brush

The bristles of the optionally included turbo brush rotate very rapidly. This presents a risk of injury.

■ Do not use the turbo brush on persons, animals or plants. Keep body parts away from the rotating brush roller.

■ Switch off the vacuum cleaner before cleaning or detaching the turbo brush.

■ Never run over cables. Otherwise, the insulation could get damaged.

■ The turbo brush is not suitable to clean sensitive surfaces. This may cause damage.

Comply with the care and cleaning instructions provided by the manufacturer.

---

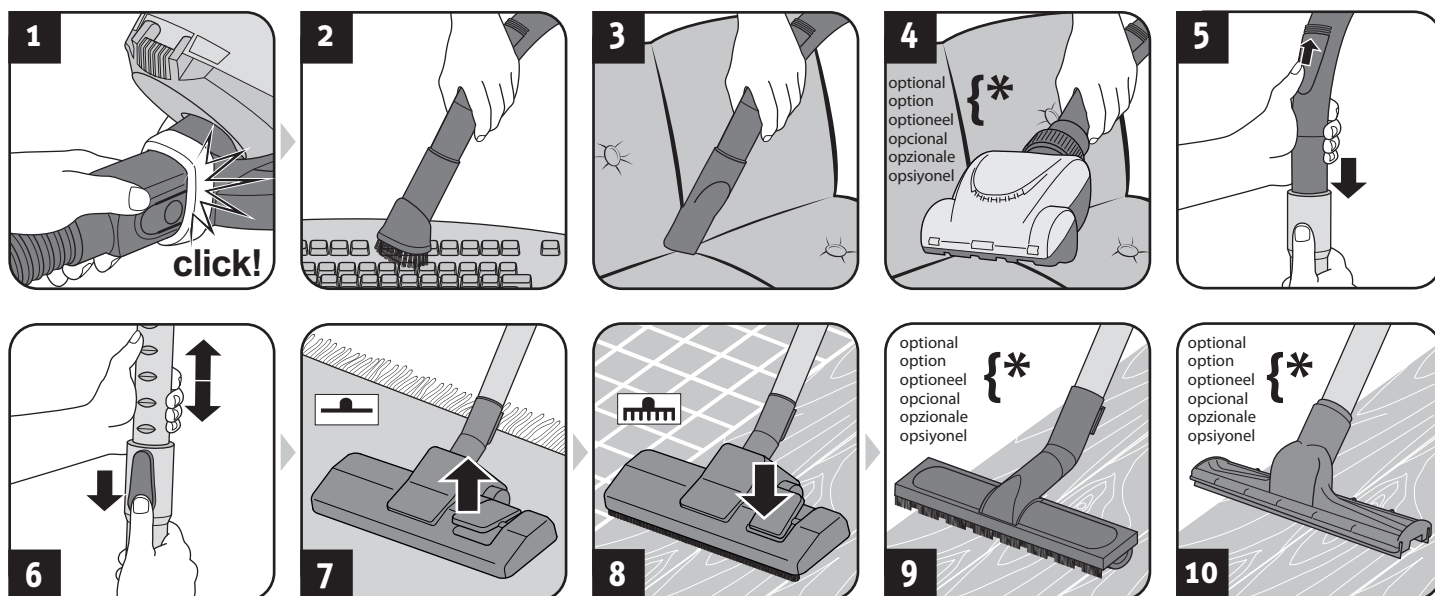
## 1.6 If the appliance is defective

Never use a defective appliance or operate an appliance with a defective power cord. If the power cord of this appliance is damaged, it must be replaced by the manufacturers, their authorised service representative or a similarly qualified person to avoid danger.

Refer a defective appliance to an authorised dealer or the Dirt Devil Service (▷ *Page 46, 'International Service'*) for repair.

## 2 Use

### 2.1 Assemble appliance and adjust nozzles to surface



#### ⚠ WARNING:

Risk of injury! Only attach the appliance parts when the appliance is not connected to the power supply. Otherwise the machine might start up and parts of your body, hair or pieces of clothing might be sucked in.

#### ⚠ CAUTION:

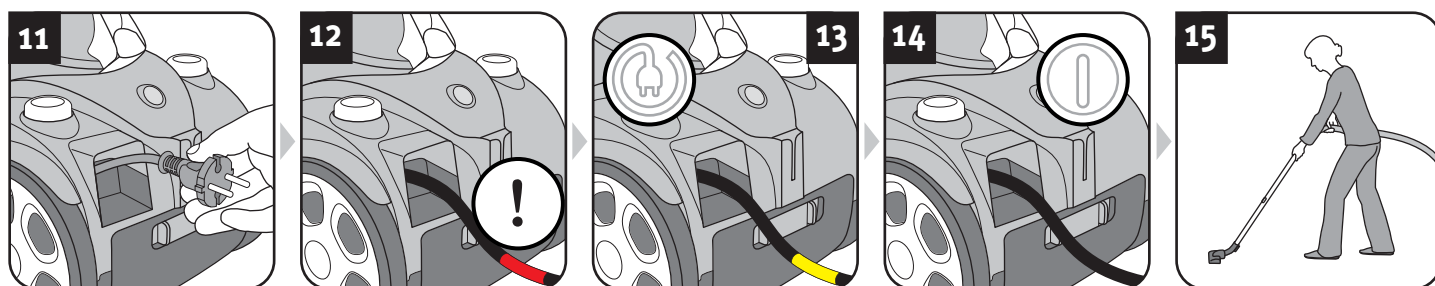
Before assembling, make sure that the fitted nozzle suits the surface that is to be cleaned. Never use a brush with rotating bristles for example to clean floors or objects that may not be able to withstand the treatment without damage. Observe the flooring manufacturer's recommendations and care information.

#### NOTE:

You might have to twist the parts when connecting them so they are securely in place.

1. Connect suction hose and appliance (Fig. 1).
2. Insert the accessory included in the scope of delivery onto the handle (Fig. 2 - 10) depending on what type of surface you want to vacuum:
  - Furniture brush (Fig. 2) for objects with a sensitive surface
  - Crevice nozzle (Fig. 3) for crevices in upholstery
  - Optional mini turbo brush (Fig. 4) for non-sensitive upholstery, runner, mats, and the like
  - Floor nozzle with switch position as in Fig. 7 for carpets
  - Floor nozzle with switch position as in Fig. 8 for hard floors
  - Optional parquet brush (Fig. 9) for sensitive hard floors
  - Optional hard floor nozzle (Fig. 10) for hard floors with crevices
3. Ensure that the bypass vent is closed (Fig. 5).
4. If you use the telescopic tube, adjust its length (Fig. 6).

### 2.2 How to vacuum



#### ⚠ WARNING:

Risk of injury! Check appliance and power cord before each use. Never use a damaged appliance.

#### ⚠ CAUTION:

Only use the appliance with all filters undamaged, in dry condition and when correctly fitted. Make sure that no objects obstruct the telescopic tube, the suction hose or other openings.

1. Pull the cable out of the appliance (Fig. 11).

#### ⚠ WARNING:

Danger of electric shock! If the red marking is visible (Fig. 12), retract the cord by pressing the cord retraction button (Ⓢ) to pull in the cord up to the yellow mark (Fig. 13). Otherwise, the power cord may be damaged.

2. Insert the plug into a mains socket.
3. Switch on the appliance using the on/off switch (Ⓢ) (Fig. 14).

#### NOTE:

When vacuuming the bypass vent (Fig. 5) must be completely closed. With its help you can quickly reduce the suction power to release objects (e.g. curtains) that have been sucked in.

4. Vacuum dust (Fig. 15).

#### ⚠ WARNING:

Risk of injury! Especially when vacuum-cleaning stairs make sure that you always stand on a higher level than the appliance.

## 3 Maintenance and care

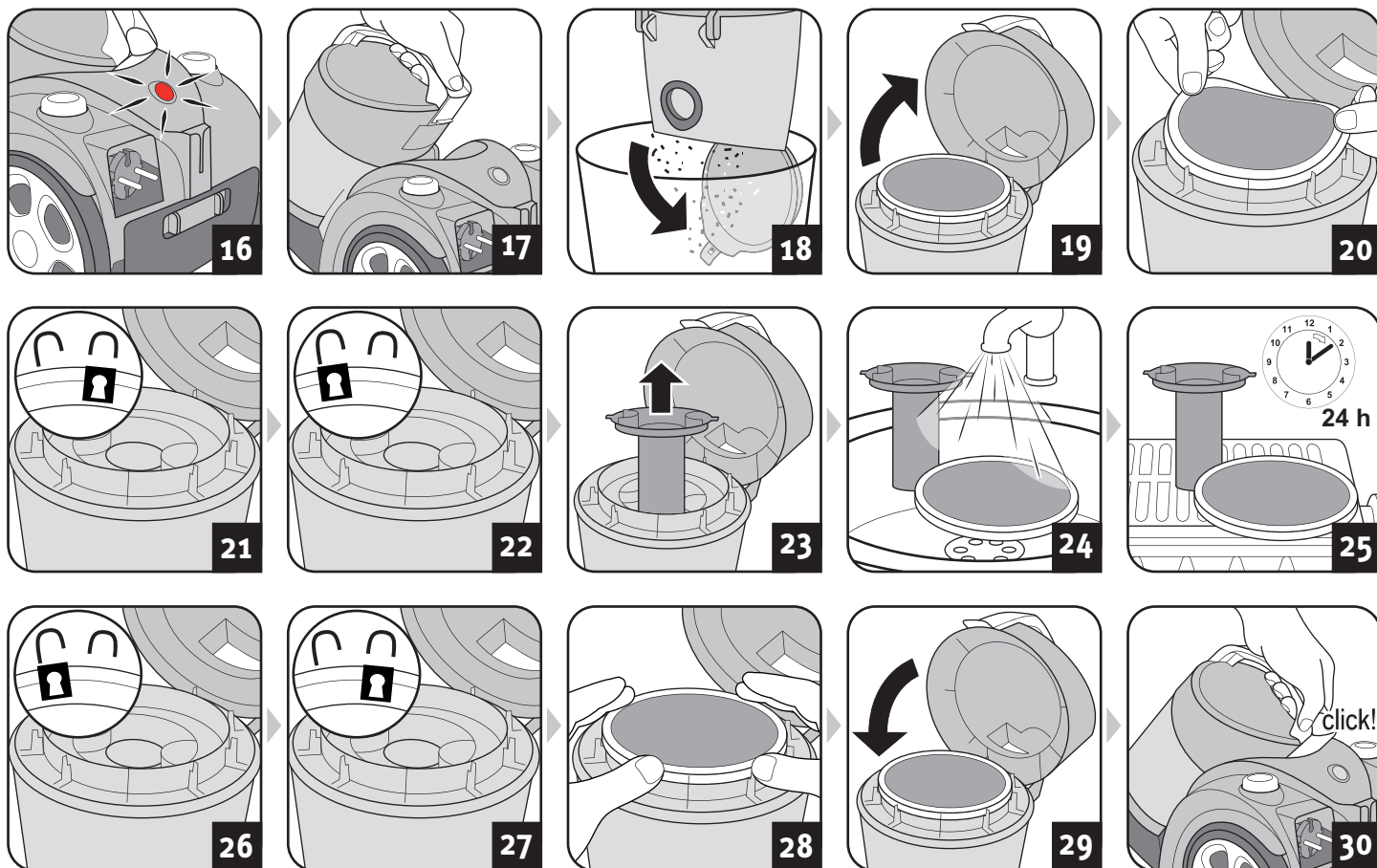
### 3.1 Emptying and cleaning the dust container

#### ⚠ CAUTION:

Before removing the dust container switch the appliance off. This will prevent dust from damaging the appliance.

#### ⚠ CAUTION:

You can dispose of the dust filter bag with your regular domestic trash as long as it contains no waste materials prohibited in domestic trash.



#### NOTE:

The dust container has to be emptied and cleaned regularly. Otherwise emptying will get harder and harder or smells and bacteria might develop, depending on what you have vacuumed up.

- So empty the dust container after each vacuuming session.
- Empty and clean the dust container at the latest when the cleaning/emptying display lights up (Fig. 16).
- Also, empty and clean the dust container at the latest every 3 months before storing it for a long time or before dispatching it.

1. Switch off the appliance (⏻).
2. Pull the plug out of the plug socket.
3. Remove the dust container (Fig. 17).
4. Empty the dust container (Fig. 18).
5. Also take this opportunity to check the filter elements in the vacuum cleaner (Figures 19 – 23).
6. If the filter elements are dirty, clean them under cold or lukewarm running water until all the dirt is gone (Fig 24).

#### ⚠ CAUTION:

The filter elements are washable, but may not be cleaned in dishwashers or washing machines.

- Also, do not use detergents or brushes with hard bristles to clean the filter elements.
- Let the filter elements dry (for approx 24 hours at room temperature) after wet cleaning.
- Only put them back into the appliance when they are completely dry.
- Replace damaged or deformed filters immediately (see ▷ Chapter 3.4, 'Spare parts and accessories' for ordering information).

7. Let the filter elements dry (for approx 24 hours at room temperature, Fig. 25) after wet cleaning.
8. Put the filter elements (Figures 26 – 29) back in.

#### ⚠ CAUTION:

Never operate the appliance without the filters correctly in place. Never operate the appliance with damaged filters.

9. Put the dust container back in (Fig. 30). You should feel and hear it clicking into place.

## 3 Maintenance and care

### 3.2 Cleaning / changing the exhaust filter



#### ⚠ CAUTION:

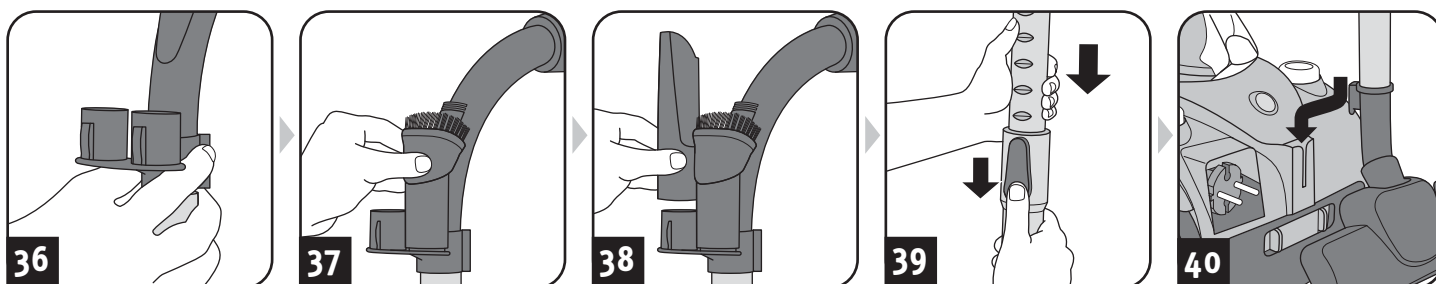
Clean the filter each time you clean the dust filter. Replace the filter if it is damaged or deformed (see ▷ Chapter 3.4, 'Spare parts and accessories' for ordering information).

#### ⚠ CAUTION:

The exhaust filter cannot be washed.

1. Switch off the appliance (ⓘ).
2. Pull the plug out of the plug socket.
3. Unlock the exhaust filter cover as shown (Fig. 31).
4. Remove the exhaust filter (Fig. 32).
5. Tap out the exhaust filter over a dustbin.
6. Then brush out the exhaust filter with a soft brush, e.g. the furniture brush included in the scope of delivery (Fig. 33).
7. Put the exhaust filter back into its holder (Fig. 34).
8. Set the exhaust filter cover into the bottom end first and then push it up firmly until it clicks into place (Fig. 35).

### 3.3 Storage



#### ⚠ WARNING:

Danger of injury! After vacuuming switch the appliance off (ⓘ) and wind up the power cord (Ⓜ). Hold the plug in your hand while winding up so that the cable does not thrash about and injure you.

#### ⚠ WARNING:

Danger of injury! Keep the appliance out of the reach of children.

#### ⚠ CAUTION:

Never store the appliance next to heat sources (e.g. stoves or radiators). Avoid direct sunlight. Store the appliance and accessories in a cool, dry place where it does not take up too much space (Figures 36 – 40).

#### ⚠ CAUTION:

If you intend to store the appliance for a long time, empty and clean the dust container and its filter elements ▷ Chapter 3.1, 'Emptying and cleaning the dust container'.

### 3.4 Spare parts and accessories

The following accessories and spare parts can be reordered:

Item number	Description
2991001	1 motor protection filter
2993001	1 exhaust filter
2991005	1 filter screen
M203	1 parquet brush
M209	1 turbo brush
M219	1 mini-turbo brush "Fellino"
M236-0	1 hard floor nozzle

Accessory parts and spare parts can be reordered through  
▷ Page 46, 'International Service'

#### ⚠ CAUTION:

Only use original spare parts from the scope of delivery or those that you have purchased by reordering.

## 4 Troubleshooting and technical data

### 4.1 Before you send in the appliance

#### **⚠ WARNING:**

Danger of injury! Never use a defective appliance! Always switch off the appliance and disconnect it from the mains before starting troubleshooting.

Before contacting us or even sending the appliance to us, use the table to check whether you can correct the problem yourself.

Problem	Possible cause / solution
The cleaning results are unsatisfactory in spite of the appliance working correctly.	The bypass vent (Fig. 5) is open. Close the bypass vent (Fig. 5).
	The attached nozzle is unsuitable. Change the nozzle, ▷ <i>Chapter 2.1, 'Assemble appliance and adjust nozzles to surface'</i> .
	The collar brush of the floor nozzle is not in a position appropriate to the type of floor (Figures 8 – 9). Adjust the position of the collar brush to the type of floor using the floor nozzle switch (Figures 8 – 9).
	The dust container is full. Empty and clean the dust container ▷ <i>Chapter 3.1, 'Emptying and cleaning the dust container'</i> .
	The filters are dirty. Clean the filters, ▷ <i>Chapter 3.1, 'Emptying and cleaning the dust container'</i> that is ▷ <i>Chapter 3.2, 'Cleaning / changing the exhaust filter'</i> .
Nozzle, telescopic tube or suction hose is blocked. Remove the obstruction. If necessary, use a long wooden stick (e.g. a broomstick) to do this.	

Problem	Possible cause / solution
Cleaning / emptying display lights up (Fig. 16).	The dust container is full. Empty and clean the dust container ▷ <i>Chapter 3.1, 'Emptying and cleaning the dust container'</i> .
	The filters are dirty. Clean the filters, ▷ <i>Chapter 3.1, 'Emptying and cleaning the dust container'</i> or ▷ <i>Chapter 3.2, 'Cleaning / changing the exhaust filter'</i> .
The vacuum cleaner stops suddenly.	Nozzle, telescopic tube or suction hose is blocked. Remove the obstruction. If necessary, use a long wooden stick (e.g. a broomstick) to do this.
	The overheating protection has tripped (possibly due to blocked suction channels, filters, or similar). <ol style="list-style-type: none"> <li>1. Switch the appliance off and pull the plug out of the socket.</li> <li>2. Remove the cause of overheating (e.g. by disassembling telescopic tube and suction hose and removing the obstacle and/or cleaning filters).</li> <li>3. Wait approx. 45 minutes until the appliance has cooled off.</li> <li>4. After the appliance has cooled off, you may switch it on again.</li> </ol>

#### **NOTE:**

If you cannot solve the problem following these instructions, contact our customer services (▷ *Page 46, 'International Service'*).

### 4.2 Warranty

The statutory warranty regulations in accordance with the EU Directive 1999/44/EC apply.

In non-EU countries the minimum requirements of the warranty in the respective country apply.

### 4.3 Disposal



Dispose of the appliance in compliance with the environmental protection laws of your country. Electrical waste may not be disposed of together with domestic waste. Use local old-appliance collection points instead.

The filters are made from environment-friendly materials. You can dispose of these — as opposed to the appliance — in your domestic waste unless you have cleaned up substances that are prohibited from disposal in this way.

### 4.4 Technical data

Type of appliance	: bagless cylinder vacuum cleaner
Model name	: Centrino Cleancontrol 3.1
Model number	: M2993 (-0/-1/.../-8/-9)
Voltage	: 220-240 V ~, 50/60 Hz
Power	: 800 W
Max. available dust container capacity	: approx. 1.6 litres
Power cord length	: approx. 5 m
Weight	: approx. 3.5 kg



Technical and design specifications may be changed in the course of continuous product improvement.  
© Royal Appliance International GmbH

**Dirt Devil**

**CENTRINO**  
cleancontrol **3.1**



# 1 Consignes de sécurité

## 1.1 Mode d'emploi

Veillez lire attentivement et intégralement ce mode d'emploi, avant de vous servir de l'appareil. Conservez précieusement ce mode d'emploi. Remettez toujours le mode d'emploi à toute personne se servant de l'appareil. Le non-respect de ce mode d'emploi peut entraîner des blessures graves ou des dommages irréparables à l'appareil. Nous déclinons toute responsabilité pour des dommages résultant du non-respect de ce mode d'emploi. Respectez impérativement les consignes mentionnées ci-dessous afin d'éviter tout accident ou d'endommager l'appareil.

### AVERTISSEMENT:

Nous vous avertissons des dangers pouvant mettre en péril votre santé et vous informons sur les éventuels risques de blessures.

### ATTENTION:

Nous attirons votre attention sur les risques éventuels pour l'appareil ou pour tout autre objet.

### REMARQUE:

Nous vous fournissons des conseils et des informations.

## 1.2 Groupes particuliers de personnes

■ Ces appareils peuvent être utilisés par des enfants d'au moins 8 ans et par des personnes aux capacités physiques, sensorielles ou mentales réduites ou disposant de peu d'expérience et/ou de connaissances. Toutes ces personnes doivent cependant avoir été rendues attentives à l'emploi de cet appareil en toute sécurité et des dangers qu'implique son utilisation.

■ Les enfants ne doivent pas jouer avec cet appareil.

■ Le nettoyage et l'entretien de l'appareil ne doivent pas être exécutés par des enfants si ceux-ci ne sont pas sous surveillance. Les enfants de moins de 8 ans ne doivent pas s'approcher de l'appareil ni de son cordon de branchement tant qu'il est allumé ou en phase de refroidissement.

■ Le matériel d'emballage ne doit pas être employé comme jouet. Risque d'asphyxie !

## 1.3 Alimentation électrique

L'appareil est alimenté par du courant électrique, ce qui implique par principe un risque d'électrocution. C'est la raison pour laquelle vous devez observer les points suivants :

■ Ne plongez jamais l'appareil dans de l'eau ou tout autre liquide, conservez-le à l'abri de la pluie et de l'eau. Ne touchez jamais la prise avec des mains mouillées. N'utilisez jamais l'appareil à l'extérieur ou dans des locaux très humides.

■ Assurez-vous que le cordon d'alimentation n'est pas plié, coincé, écrasé ou encore en contact direct avec une source de chaleur. Il ne doit pas non plus risquer de faire trébucher les gens.

■ Assurez-vous, avant le branchement au réseau d'alimentation, que la tension électrique indiquée sur la plaque signalétique correspond à celle de la prise. N'utilisez que des prises avec un contact de protection. Pour débrancher l'appareil, tirez toujours sur la fiche. Ne tirez jamais sur le cordon, car vous risqueriez de l'endommager.

■ Vérifiez si le cordon d'alimentation est endommagé avant de vous servir de l'appareil. Ne saisissez jamais l'appareil par le cordon d'alimentation. Vous risqueriez de l'endommager.

■ Avant de nettoyer ou d'entretenir l'appareil, éteignez-le et débranchez-le.

■ Évitez autant que possible d'utiliser une rallonge électrique. Si une rallonge est vraiment indispensable, utilisez seulement une rallonge simple certifiée GS (pas de prises multiples) à l'épreuve des projections d'eau et qui soit conçue pour la puissance absorbée par l'appareil.



# 1 Consignes de sécurité

## 1.4 Utilisation conforme à la destination

Cet aspirateur-traîneau doit seulement être utilisé dans un cadre domestique. Toute utilisation à titre professionnel est strictement interdite.

Cet aspirateur-traîneau doit uniquement servir à nettoyer des sols et des revêtements de sols secs d'un degré de saleté normal. Suivant la brosse que vous avez mise en place (▷ *Chapitre 2.1, „Assemblage de l'appareil et choix des suceurs adaptés au type de sol“*), vous pouvez aussi utiliser l'appareil pour aspirer des meubles ou des coussins non fragiles.

Toute autre utilisation est considérée comme non conforme et est interdite.

### Cette interdiction concerne en particulier :

#### ■ L'aspiration :

- directe sur des êtres humains, des animaux, des plantes, des cheveux, des doigts, d'autres parties du corps ou des habits portés par des personnes. Ces derniers risqueraient d'être happés.
- de l'eau ou d'autres liquides, en particulier les produits de nettoyage humide pour tapis. Toute humidité à l'intérieur de l'appareil peut provoquer un court-circuit.
- de cartouches d'encre (pour imprimantes laser, copieurs, etc.). Il y a un risque d'incendie et d'explosion.
- des cendres incandescentes, des cigarettes ou allumettes non éteintes. Risque d'incendie.
- d'objets pointus tels des éclats de verre, des clous, etc. L'appareil pourrait être endommagé.
- de plâtre, ciment, décombres de chantiers, fine poussière de perçage, produits de maquillage, poudre, etc. L'appareil pourrait subir des dommages.

■ L'emploi à proximité de matières explosives ou facilement inflammables. Il y a un risque d'incendie et d'explosion.

■ L'utilisation à l'extérieur. La pluie et la saleté peuvent causer des dommages irréparables sur l'appareil.

■ L'introduction d'objets dans les ouvertures de l'appareil, car ce dernier pourrait surchauffer.

■ Toute ouverture, modification ou réparation de l'appareil.

## 1.5 Turbo-brosse en option

Les poils de la turbo-brosse en option tournent très vite. Il y a un risque de blessure.

■ N'utilisez pas la turbo-brosse sur des hommes, des animaux ou des plantes. Tenir éloigné le rouleau-brosse qui tourne, des parties du corps.

■ Éteignez l'aspirateur avant de nettoyer ou d'enlever la turbo-brosse.

■ Ne roulez jamais sur le câble. Sinon, cela pourrait endommager son isolation.

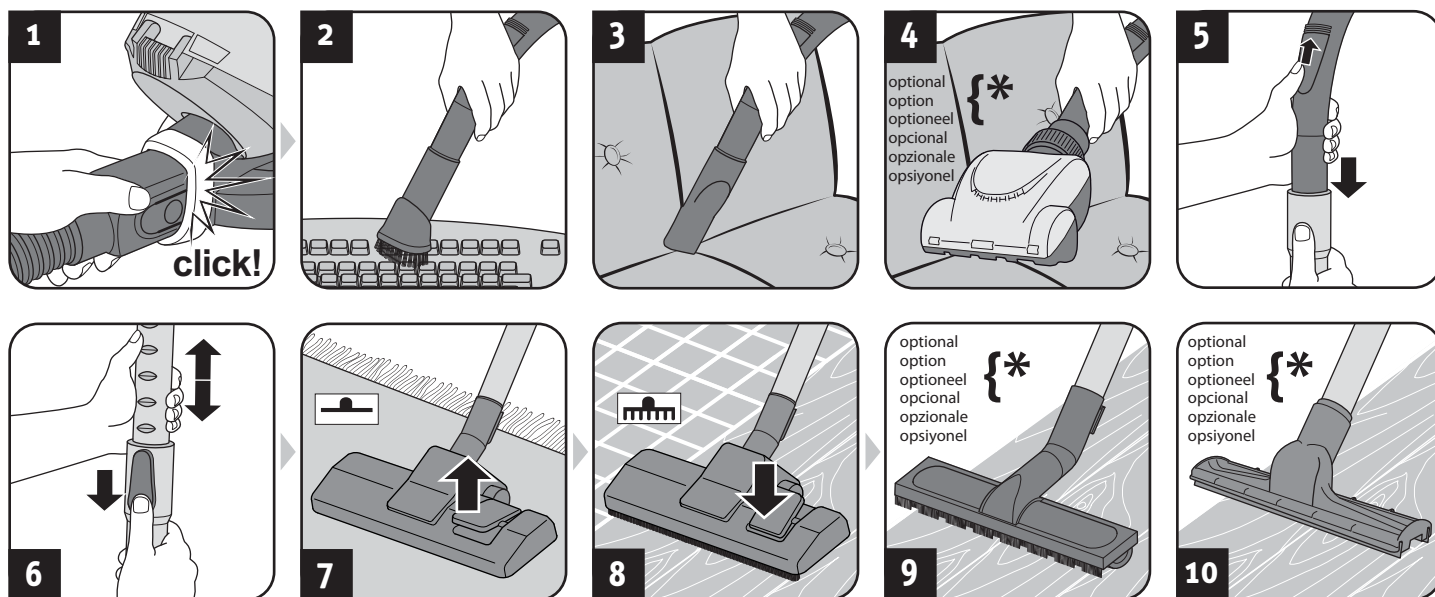
■ La turbo-brosse n'est pas adaptée pour nettoyer des surfaces délicates. Elle pourrait les endommager. Veuillez observer les consignes de nettoyage et d'entretien des fabricants.

## 1.6 En cas de défectuosité de l'appareil

Si le cordon de raccordement au secteur de cet appareil est endommagé, faites-le remplacer par le fabricant, son service après-vente ou toute personne ayant des compétences similaires, ceci afin d'éviter tout danger. N'utilisez jamais un appareil défectueux ou ayant un cordon d'alimentation abîmé. Amenez l'appareil à réparer dans un magasin spécialisé ou au service après-vente Dirt Devil, (▷ *Page 46, « International Service »*).

## 2 Utilisation de l'appareil

### 2.1 Assemblage de l'appareil et choix des suceurs adaptés au type de sol



#### ⚠ AVERTISSEMENT:

Risque de blessures ! Ne montez les parties de l'appareil qu'après avoir retiré la fiche de la prise. L'appareil pourrait sinon se mettre en marche et aspirer des cheveux, des parties du corps ou des pièces de vêtements.

#### ⚠ ATTENTION:

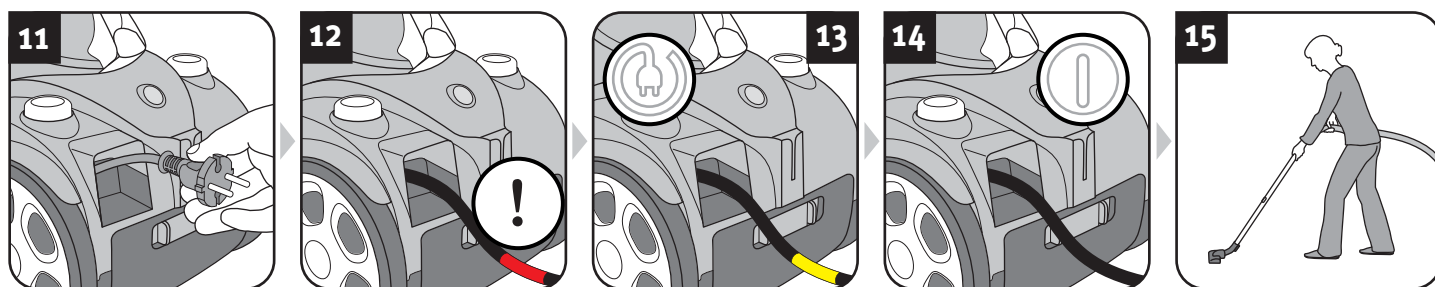
Avant de commencer à aspirer, assurez-vous que le suceur ou la brosse mis en place correspond bien au type de sol. N'utilisez jamais p. e.x une brosse avec des poils qui tournent sur des sols ou des objets qui pourraient être endommagés. Respectez les recommandations et les consignes d'entretien des fabricants des revêtements de sols.

#### REMARQUE:

Quand vous assemblez deux pièces, il peut s'avérer nécessaire de les faire pivoter en sens inverse l'une contre l'autre pour obtenir un assemblage ferme.

1. Raccordez le flexible à l'appareil (Fig. 1).
2. Enfoncez l'accessoire fourni sur la poignée (Fig. 2 – 10), suivant le sol que vous voulez aspirer :
  - Brosse pour meubles (Fig. 2) pour les objets avec surface délicate
  - Suceur (Fig. 3) pour fentes entre les coussins
  - Mini- turbo-brosse en option (Fig. 4) pour coussins peu délicats, tapis d'escalier, paillasons et autres
  - Brosse combinée avec position de l'interrupteur suivant la Fig. 7 pour moquettes et tapis
  - Brosse combinée avec position de l'interrupteur suivant la Fig. 8 pour sols durs
  - Brosse parquet en option (Fig. 9) pour sols durs délicats
  - Brosse pour sols durs en option (Fig. 10) pour sols durs avec fentes
3. Vérifiez que le variateur mécanique de puissance est bien fermé (Fig. 5).
4. Si vous utilisez le tube télescopique, il est nécessaire d'en régler la longueur (Fig. 6).

### 2.2 Utilisation de l'aspirateur



#### ⚠ AVERTISSEMENT:

Risque de blessures ! Vérifiez l'appareil et le cordon d'alimentation avant chaque utilisation. N'utilisez jamais un appareil qui est endommagé.

#### ⚠ ATTENTION:

N'utilisez l'appareil que si tous les filtres sont en parfait état, secs et parfaitement insérés. Assurez-vous qu'aucun objet n'obstrue le tube télescopique, le tuyau d'aspiration ou d'autres ouvertures.

1. Sortez le câble de l'appareil (Fig. 11).

#### ⚠ AVERTISSEMENT:

Risque d'électrocution ! Si la marque rouge (Fig. 12) devient visible, rentrez à nouveau le cordon à l'aide de l'enrouleur (Ⓢ) jusqu'à ce que la marque jaune soit à nouveau visible (Fig. 13). Vous risquez sinon d'endommager le cordon d'alimentation.

2. Branchez la fiche dans une prise de courant.
3. Appuyez sur l'interrupteur marche-arrêt (Ⓢ) (Fig. 14) pour mettre l'appareil en marche.

#### REMARQUE:

Le variateur mécanique de puissance (Fig. 5) doit être complètement fermé pour aspirer. En vous servant du variateur mécanique de puissance, vous pouvez si nécessaire réduire rapidement la puissance d'aspiration, par exemple pour relâcher des objets ou des rideaux que vous auriez malencontreusement aspirés.

4. Aspirez de la poussière (Fig. 15).

#### ⚠ AVERTISSEMENT:

Risque de blessures ! Quand vous passez l'aspirateur dans des escaliers, veillez à toujours vous trouver au-dessus de l'appareil.

## 3 Maintenance et entretien

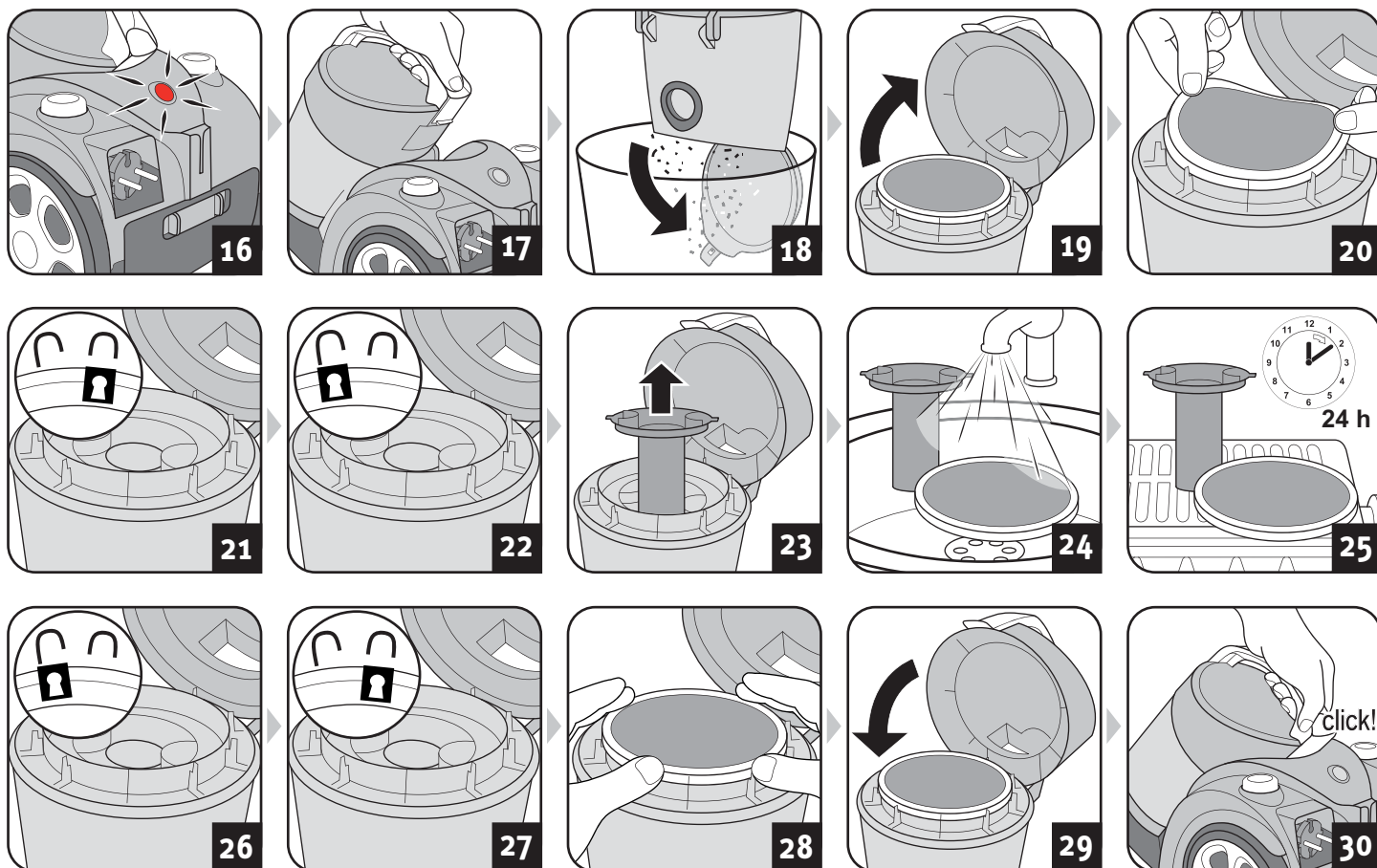
### 3.1 Videz le bac à poussières et nettoyez-le

#### ⚠ ATTENTION:

Avant de changer le sac-filtre à poussière, éteignez l'appareil. Vous évitez ainsi que la poussière n'endommage l'appareil.

#### ⚠ ATTENTION:

Le contenu du bac à poussière peut être mis à la poubelle s'il ne contient pas de composants dont la présence est interdite dans les ordures ménagères.



#### REMARQUE:

Le bac à poussières doit être vidé et nettoyé à intervalles réguliers, sous peine de devenir plus lourd de fois en fois, et de développement d'odeurs nauséabondes ou même de germes selon ce que vous avez aspiré précédemment.

- Videz le bac à poussières si possible après chaque utilisation.
- Videz et nettoyez le bac à poussières au plus tard quand l'indicateur de nettoyage / de vidange (Fig. 16) s'allume.
- Videz et nettoyez le bac à poussières au moins tous les 3 mois, avant toute période prolongée d'entreposage ou encore avant de retourner l'appareil pour réparation.

1. Arrêtez l'appareil (⏻).
2. Débranchez la fiche de la prise de courant.
3. Retirez le bac à poussière, (Fig. 17).
4. Videz le bac à poussière (Fig. 18).
5. Inspectez à cette occasion également les éléments filtrants dans le bac à poussières (Fig. 19 – 23).
6. Si certains éléments filtrants sont encrassés, ils devront d'abord être lavés à l'eau courante froide ou tiède jusqu'à ce que tous les salissures soient supprimées (Fig. 24).

#### ⚠ ATTENTION:

Les éléments du filtre sont lavables, mais ne peuvent cependant pas être lavés dans un lave-vaisselle ni une machine à laver.

- N'utilisez pas non plus de produit de nettoyage ni de brosse à poils durs pour nettoyer les éléments filtrants.
- Faites sécher les filtres après leur nettoyage à l'eau (durant environ 24 heures à température ambiante).
- Remettez-les en place uniquement lorsqu'ils sont parfaitement secs.
- Remplacez immédiatement les filtres endommagés ou déformés. (Informations de commande, voir ▶ Chapitre 3.4, « Pièces de rechange et accessoires »).

7. Faites sécher les filtres après leur nettoyage à l'eau (durant environ 24 heures à température ambiante, Fig. 25).
8. Reposez les filtres en place (Fig. 26 – 29).

#### ⚠ ATTENTION:

Ne vous servez jamais de l'appareil sans filtres correctement posés. N'utilisez jamais l'appareil avec des filtres endommagés.

9. Remettez le bac à poussière (Fig. 30). Vous entendez et constatez qu'il s'emboîte correctement.

FR

## 3 Maintenance et entretien

### 3.2 Remplacement / nettoyage du filtre de sortie d'air



#### ⚠ ATTENTION:

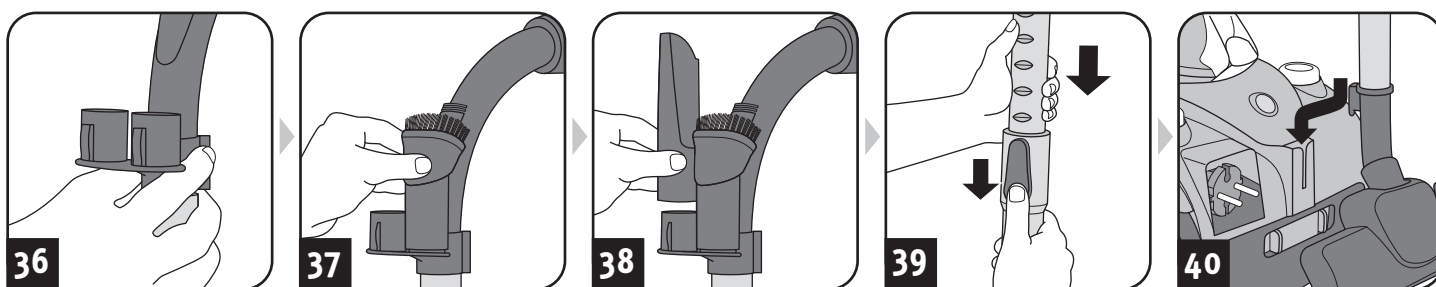
Contrôlez le filtre chaque fois que vous nettoyez le bac à poussière. Remplacez le filtre dès qu'il est nettoyé ou déformé (informations de commande, voir ▷ *Chapitre 3.4, « Pièces de rechange et accessoires »*).

#### ⚠ ATTENTION:

Le filtre de sortie d'air n'est pas lavable.

1. Arrêtez l'appareil (⏹).
2. Débranchez la fiche de la prise de courant.
3. Déverrouillez le couvercle du filtre de sortie comme le montre l'illustration (Fig. 31).
4. Retirez le filtre de sortie (Fig. 32).
5. Tapotez le filtre de sortie d'air au dessus d'une poubelle.
6. Brossez ensuite le filtre de sortie d'air avec une brosse souple, par exemple avec la brosse pour meubles fournie à la livraison (Fig. 33).
7. Remettez le filtre de sortie d'air dans sa console (Fig. 34).
8. Posez le couvercle du filtre de sortie d'air d'abord en bas, puis poussez-le en haut jusqu'à ce qu'il s'engage (Fig. 35).

### 3.3 Rangement



#### ⚠ AVERTISSEMENT:

Risque de blessures ! Après avoir passé l'aspirateur, éteignez l'appareil (⏹) puis commandez l'enroulement du cordon (⏮). Durant l'enroulement, gardez la fiche en main pour empêcher le cordon de risquer de blesser des personnes par des mouvements incontrôlés.

#### ⚠ AVERTISSEMENT:

Risque de blessures ! Rangez toujours l'appareil hors de portée des enfants.

#### ⚠ ATTENTION:

Ne rangez ou ne posez jamais l'appareil à proximité directe d'une source de chaleur (tel un radiateur ou un poêle) Évitez de l'exposer directement aux rayons du soleil. Rangez l'appareil et ses accessoires dans un endroit frais, sec et sans encombrement (Fig. 36 – 40).

#### ⚠ ATTENTION:

Si vous rangez l'appareil pour une période prolongée, videz et nettoyez le bac à poussière et les éléments du filtre ▷ *Chapitre 3.1, « Videz le bac à poussières et nettoyez-le »*.

### 3.4 Pièces de rechange et accessoires

Vous pouvez commander ultérieurement les pièces de rechange et accessoires suivants :

N° d'art.	Description
2991001	1 Filtre de protection du moteur
2993001	1 Filtre de sortie d'air
2991005	1 Tamis de filtre
M203	1 Brosse pour parquets
M209	1 Turbobrosse
M219	1 Mini-turbobrosse « Fellino »
M236-0	1 Brosse pour sols durs

Vous pouvez commander ultérieurement les pièces de rechange et les accessoires :

▷ *Page 46, « International Service »*

#### ⚠ ATTENTION:

Utilisez seulement les pièces de rechange d'origine fournies à la livraison ou que vous avez commandées.

## 4 Dépannage et caractéristiques techniques

### 4.1 Avant de procéder à l'envoi de l'appareil

#### **⚠ AVERTISSEMENT :**

Risque de blessures ! N'utilisez jamais un appareil défectueux ! Avant de chercher la cause de l'anomalie, éteignez l'appareil et débranchez la fiche de la prise électrique.

Avant de nous contacter ou d'expédier l'appareil à notre service après-vente, veuillez vérifier, en vous aidant du tableau ci-dessous, si vous ne pouvez pas remédier vous-même à l'anomalie.

Problème	Cause possible / solutions
Le résultat de l'aspiration n'est pas satisfaisant malgré un fonctionnement correct.	Le variateur mécanique de puissance (Fig. 5) est ouvert. Refermez le variateur mécanique de puissance (Fig. 5).
	Le suceur ou la brosse mis en place n'est pas adéquat. Changez le suceur ou la brosse, ▷ <i>Chapitre 2.1, « Assemblage de l'appareil et choix des suceurs adaptés au type de sol »</i> .
	La couronne de brosse du suceur universel se trouve dans une position qui ne convient pas pour le type de sol (Fig. 8 – 9). Corrigez la position de la couronne de brosse en appuyant sur le commutateur du suceur universel (Fig. 8 – 9).
	Le bac à poussière est plein. Videz et nettoyez le bac à poussière, ▷ <i>Chapitre 3.1, « Videz le bac à poussières et nettoyez-le »</i> .
	Les filtres sont encrassés. Nettoyez les filtres, ▷ <i>Chapitre 3.1, « Videz le bac à poussières et nettoyez-le »</i> respectivement ▷ <i>Chapitre 3.2, « Remplacement / nettoyage du filtre de sortie d'air »</i> .
	Le suceur, le manche télescopique ou le tuyau flexible d'aspiration sont bouchés. Débouchez-les. Si nécessaire, utilisez à cet effet un long morceau de bois (par ex. un manche à balai).

Problème	Cause possible / solutions
L'indicateur de nettoyage et de vidage s'allume (Fig. 16).	Le bac à poussière est plein. Videz et nettoyez le bac à poussière, ▷ <i>Chapitre 3.1, « Videz le bac à poussières et nettoyez-le »</i> .
	Les filtres sont encrassés. Nettoyez les filtres, ▷ <i>Chapitre 3.1, « Videz le bac à poussières et nettoyez-le »</i> et ▷ <i>Chapitre 3.2, « Remplacement / nettoyage du filtre de sortie d'air »</i> .
L'appareil cesse soudain d'aspirer.	Le suceur, le manche télescopique ou le tuyau flexible d'aspiration sont bouchés. Débouchez-les. Si nécessaire, utilisez à cet effet un long morceau de bois (par ex. un manche à balai).
	La protection contre les surchauffes s'est déclenchée (certainement à cause d'une obturation des canaux d'aspiration ou pour une raison semblable). <b>1.</b> Arrêtez l'appareil et débranchez-le. <b>2.</b> Éliminez la cause de la surchauffe (par exemple en démontant le tube télescopique et le tuyau d'aspiration pour en retirer ce qui cause l'obturation). <b>3.</b> Attendez quelques 45 minutes que l'appareil ait refroidi. <b>4.</b> Une fois l'appareil refroidi, vous pouvez le remettre en marche.

#### **REMARQUE:**

Prenez contact avec le service après-vente (▷ *Page 46, « International Service »*) si vous ne pouvez pas remédier vous-même à l'anomalie au moyen de ce tableau.

### 4.2 Garantie légale

Les règles de garantie légale suivant la directive européenne 1999/44/CE sont applicables.

Pour les pays hors de la CE, les exigences minimum de garantie légale en vigueur dans le pays respectif sont applicables.

### 4.3 Mise au rebut



Éliminez l'appareil en tenant compte des réglementations nationales en vigueur en matière de protection de l'environnement. Les déchets électriques ne doivent pas être jetés avec les déchets domestiques. Utilisez donc les emplacements locaux servant à la restitution d'appareils usagés.

Les filtres utilisés sont composés de matériaux ne nuisant pas à l'environnement. Contrairement à l'appareil, ils peuvent être jetés avec les ordures ménagères sous réserve de ne contenir aucune substance interdite dans les ordures ménagères.

### 4.4 Caractéristiques techniques

Type d'appareil	: Aspirateur-traîneau sans sac
Nom du modèle	: Centrino Cleancontrol 3.1
Numéro de modèle	: M2993 (-0/-1/.../-8/-9)
Tension	: 220-240 V ~, 50/60 Hz
Puissance	: 800 W
Volume utile maximal du bac à poussière	: environ 1,6 litres
Longueur du cordon	: environ 5 m
Poids	: environ 3,5 kg



Toutes les modifications d'ordre technique ou conceptuel liées à l'évolution du produit sont réservées.  
© Royal Appliance International GmbH

**Dirt Devil**

**CENTRINO**  
cleancontrol **3.1**



# 1 Veiligheidsinstructies

## 1.1 m.b.t. deze handleiding

Lees deze bedieningshandleiding volledig door voordat u het apparaat gaat gebruiken. Berg de handleiding goed op. Indien u het apparaat aan iemand anders geeft, geef dan ook de bedieningshandleiding mee. Het niet in acht nemen van deze handleiding kan ernstige verwondingen of schade aan het apparaat tot gevolg hebben. Wij zijn niet aansprakelijk voor schade als gevolg van niet-inachtneming van deze bedieningshandleiding. Neem instructies, die als volgt gekenmerkt zijn, absoluut in acht om ongevallen en schade aan het apparaat te vermijden.

### **WAARSCHUWING:**

Waarschuwt voor gevaren voor uw gezondheid en wijst op mogelijk verwondingsrisico.

### **OPGELET:**

Wijst op mogelijke gevaren voor het apparaat of andere voorwerpen.

### **AANWIJZING:**

Benadrukt tips en informatie.

## 1.2 m.b.t. bepaalde groepen van personen

■ Deze apparaten kunnen door kinderen van 8 jaar en ouder en door personen met beperkte fysieke, sensorische of geestelijke vaardigheden of met gebrek aan ervaring en/of kennis worden gebruikt, als ze onder toezicht staan of instructies hebben gekregen aangaande het veilige gebruik van het apparaat en de daaruit resulterende gevaren begrepen hebben. Kinderen mogen niet met het apparaat spelen. Reiniging en gebruikersonderhoud mogen niet door kinderen worden uitgevoerd, als ze niet onder toezicht staan. Het is raadzaam om kinderen onder de 8 jaar uit de buurt van het apparaat en de aansluitkabel te houden, als het ingeschakeld is of afkoelt.

■ Verpakkingsmaterialen mogen niet worden gebruikt om mee te spelen. Ze kunnen verstikkingsgevaar opleveren.

## 1.3 m.b.t. de stroomvoorziening

Het apparaat werkt op elektrische stroom, waarbij in principe altijd het gevaar van een elektrische schok bestaat. Neem daarom het volgende in acht:

■ Dompel het apparaat nooit in water of andere vloeistoffen en bescherm het tegen regen en vocht. Raak de stekker nooit aan met natte handen. Gebruik het apparaat nooit in de openlucht of in ruimtes met een hoge luchtvochtigheid.

■ Zorg ervoor dat de stroomkabel niet knikt, nergens klem komt te zitten, er niet overheen wordt gereden en dat deze niet met hittebronnen in aanraking komt. Hij mag bovendien geen struikelgevaar vormen.

■ Controleer vóór het aansluiten aan de stroomvoeding of de op het typeplaatje vermelde spanning overeenkomt met de spanning van uw stopcontact. Gebruik alleen stopcontacten met randaarde. Controleer de stroomkabel op eventuele beschadigingen voordat u hem gebruikt.

■ Transporteer het apparaat nooit aan de stroomkabel. Het zou beschadigd kunnen worden.

■ Voordat u het apparaat gaat reinigen of onderhouden, schakelt u het uit en trekt u de stekker uit het stopcontact. Trek altijd aan de stekker zelf als u deze uit het stopcontact wilt trekken. Trek nooit aan de stroomkabel, omdat die beschadigd zou kunnen worden.

■ Gebruik zo mogelijk geen verlengkabels. Als dit onvermijdelijk is, gebruik dan alleen op veiligheid gecontroleerde, spatwaterdichte, enkele verlengkabels (geen meervoudige contactdozen), die zijn ontworpen voor de vermogensopname van het apparaat.

# 1 Veiligheidsinstructies

## 1.4 m.b.t. het doelmatig gebruik

De stofzuiger is alleen bedoeld voor huishoudelijk gebruik.

Hij is niet geschikt voor industrieel gebruik.

Gebruik de stofzuiger uitsluitend voor het reinigen van droge, normaal vervuilde vloeren en vloerbedekkingen. Afhankelijk van het mondstuk dat u geplaatst hebt (▷ *hoofdstuk 2.1, „Apparaat monteren en mondstukken aan de ondergrond aanpassen“*), kunt u het apparaat gebruiken voor het zuigen van meubels of *ongevoelige* kussens.

Elke andere vorm van gebruik geldt als niet conform de voorschriften en is niet toegestaan.

### Verboden is met name:

#### ■ Het zuigen van:

- mensen, dieren, planten, vooral haren, vingers, andere lichaamsdelen en kledingstukken, terwijl deze gedragen worden. Deze zouden opgezogen kunnen worden. Dit kan verwondingen tot gevolg hebben.
- water en andere vloeistoffen, met name vochtige tapijtreinigingsmiddelen. Vocht in het apparaat kan kortsluiting veroorzaken.
- toner (voor laserprinters, kopieermachines enz.). Brand- en explosiegevaar!
- gloeiende as, brandende sigaretten of lucifers. Er kan brand ontstaan.
- scherpe voorwerpen, zoals glassplinters, spijkers enz. Deze kunnen het apparaat eventueel beschadigen.
- bouwpuin, gips, cement, fijn boorstof, make-up, poeder, enz. Hierdoor kan het apparaat beschadigd raken.

■ Het gebruik in de buurt van explosieve of licht ontvlambare stoffen. Brand- en explosiegevaar!

■ Het gebruik in de openlucht. Regen en vuil zouden het apparaat onherstelbaar kunnen beschadigen.

■ Voorwerpen in de openingen van het apparaat steken. Het zou oververhit kunnen raken.

■ Het apparaat zelfstandig om te bouwen of te repareren.

## 1.5 over optionele turboborstel

De borstels van de optioneel verkrijgbare turboborstel roteren zeer snel. Er bestaat verwondingsgevaar.

■ Gebruik de turboborstel niet om mensen, dieren of planten te reinigen. Houd lichaamsdelen op afstand van de roterende borstelwals.

■ Voordat u de turboborstel reinigt of wegneemt, moet u eerst de stofzuiger uitschakelen.

■ Rij nooit over kabels. Anders kan de isolatie ervan beschadigd raken.

■ De turboborstel is niet geschikt voor het reinigen van gevoelige oppervlakken. Dit kan schade tot gevolg hebben. Neem de reinigings- en onderhoudsinstructies van de fabrikant in acht.

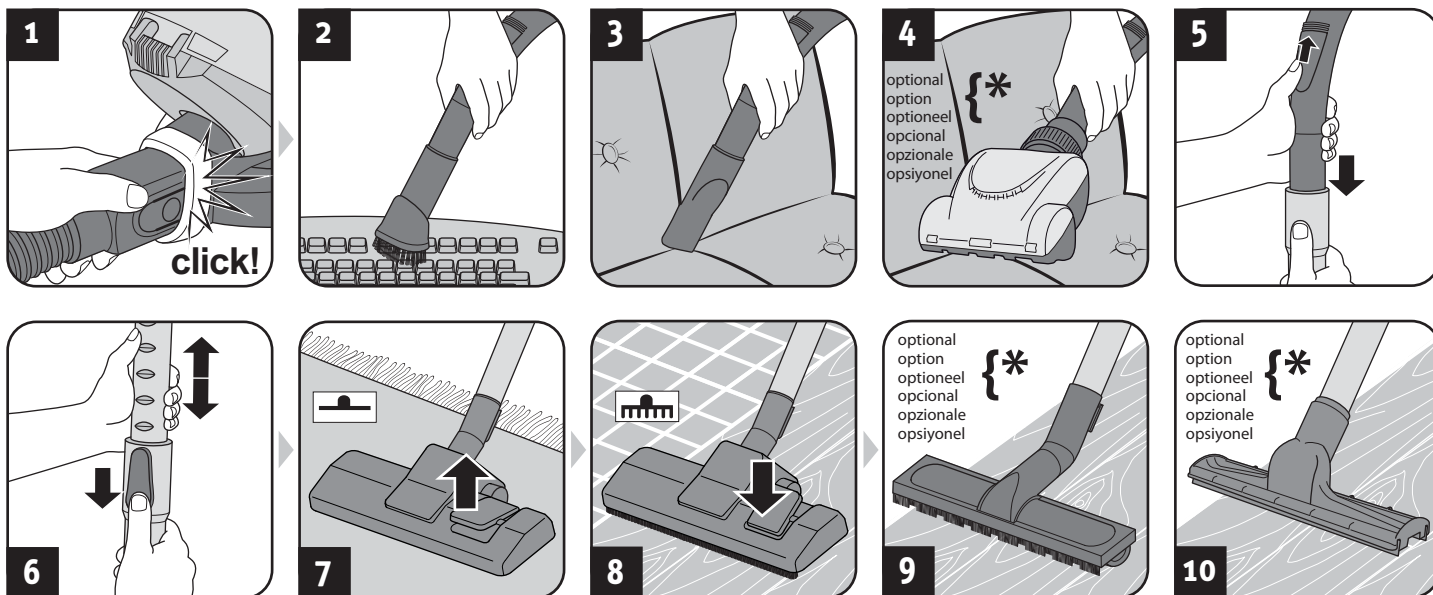
## 1.6 bij een defect apparaat

Gebruik dit apparaat nooit als het defect is of als de stroomkabel defect is. Als de aansluitkabel van dit apparaat beschadigd is, moet deze, om risico te voorkomen, door de fabrikant of de klantenservice van de fabrikant of door iemand met dezelfde competentie worden vervangen.

Geef een defect apparaat voor reparatie aan een vakhandelaar of de Dirt Devil klantenservice (▷ *pagina 46, „International Service“*).

## 2 Gebruik

### 2.1 Apparaat monteren en mondstukken aan de ondergrond aanpassen



#### ⚠ WAARSCHUWING:

Verwondingsgevaar! Laat de stekker uit het stopcontact als u de delen van het apparaat monteert. Anders kan het apparaat opstarten en kunnen er lichaamsdelen, haren of kledingstukken naar binnen gezogen worden.

#### ⚠ OPGELET:

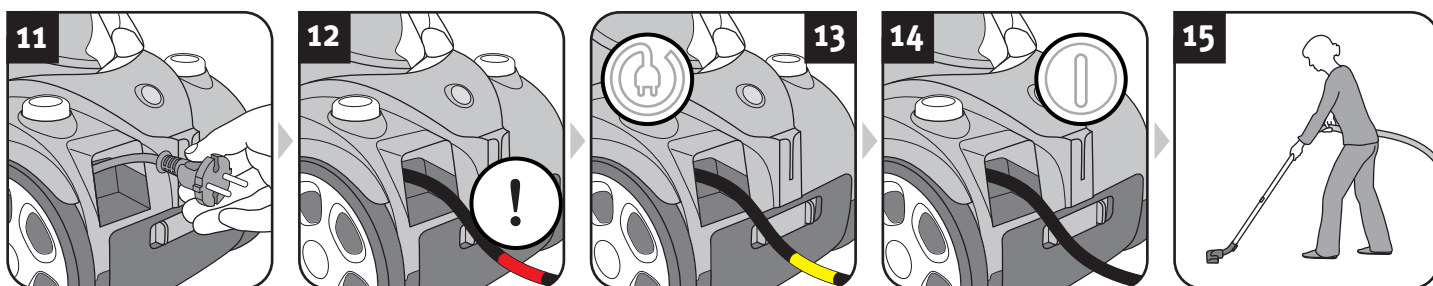
Controleer eerst, voordat u begint te zuigen, of het aangebrachte mondstuk onbeschadigd en geschikt is voor de te zuigen ondergrond. Gebruik nooit een roterende borstel voor vloeren of voorwerpen, die hierdoor beschadigd raken. Neem de aanbevelingen en onderhoudsinstructies van de fabrikant van de vloerbedekking in acht.

#### AANWIJZING:

Eventueel is het noodzakelijk om de delen bij het in elkaar steken iets heen en weer te draaien, zodat ze stevig vast zitten.

1. Verbind zuigslang en apparaat (afb. 1).
2. Steek de toebehoren uit de leveringsomvang op de handgreep (afb. 2 - 10), afhankelijk van de ondergrond die u wilt zuigen:
  - Meubelborstel (afb. 2) voor voorwerpen met gevoelig oppervlak
  - Voegenmondstuk (afb. 3) voor naden in kussens
  - Optionele mini-turboborstel (afb. 4) voor *ongevoelige* kussens, lopers, voetmatten en dergelijke
  - Vloermondstuk met schakelstand zoals in afb. 7 voor tapijt
  - Vloermondstuk met schakelstand zoals in afb. 8 voor harde vloer
  - Optionele parketborstel (afb. 9) voor gevoelige harde vloer
  - Optioneel harde vloer-mondstuk (afb. 10) voor harde vloer met voegen en naden
3. Let op dat de hulpluchtreghelaar gesloten is (afb. 5).
4. Als u de telescoopbuis gebruikt, stel dan de juiste lengte ervan in (afb. 6).

### 2.2 Stofzuigen



#### ⚠ WAARSCHUWING:

Verwondingsgevaar! Controleer apparaat en stroomkabel vóór elk gebruik. Een beschadigd apparaat mag niet worden gebruikt.

#### ⚠ OPGELET:

Gebruik het apparaat alleen als alle filters onbeschadigd, droog en correct geplaatst zijn. Controleer of geen voorwerpen de telescoopbuis, de zuigslang of andere openingen verstoppen.

1. Trek de kabel uit het apparaat (afb. 11).

#### ⚠ WAARSCHUWING:

Gevaar voor een elektrische schok! Als de rode markering zichtbaar is (afb. 12), trekt u de stroomkabel m.b.v. de kabelproltoets (Ⓢ) weer tot aan de gele markering (afb. 13) in. Anders kan de stroomkabel beschadigd raken.

2. Steek de stekker in een stopcontact.
3. Schakel het apparaat m.b.v. de Aan-/Uit-schakelaar (Ⓢ) in (afb. 14).

#### AANWIJZING:

De hulpluchtreghelaar (afb. 5) moet tijdens het zuigen volledig gesloten zijn. Met de hulpluchtreghelaar kunt u de zuigkracht zonodig snel verminderen om ingezogen voorwerpen (bv. gordijnen) weer uit de stofzuiger te krijgen.

4. Begin te stofzuigen (afb. 15).

#### ⚠ WAARSCHUWING:

Verwondingsgevaar! Let er vooral bij het zuigen van trappen op dat u zich steeds boven het apparaat bevindt.



## 3 Onderhoud en verzorging

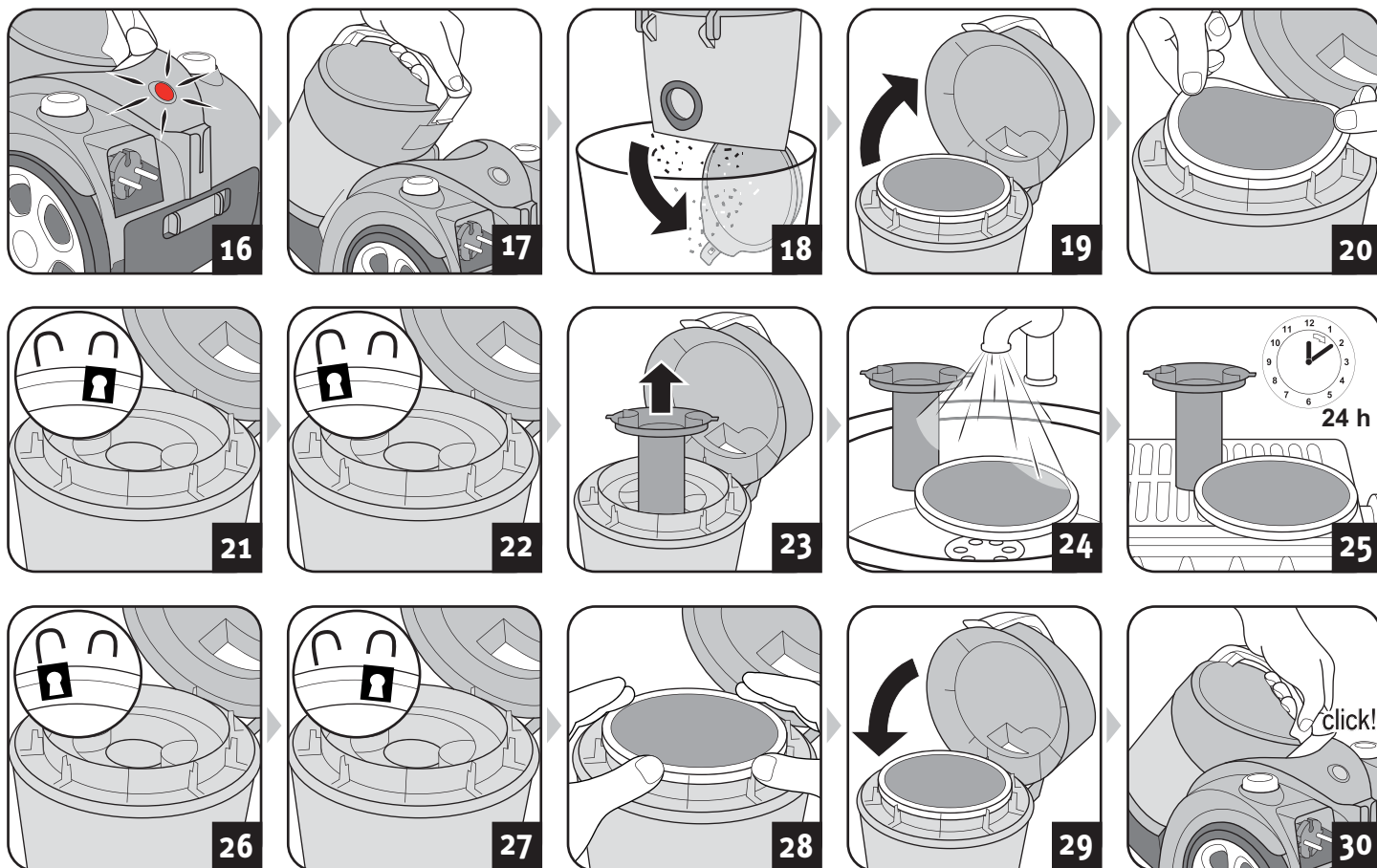
### 3.1 Stofbak leegmaken en reinigen

#### ⚠ OPGELET:

Voordat u de stofbak vervangt, schakelt u het apparaat uit. Zo voorkomt u dat stof het apparaat beschadigt.

#### ⚠ OPGELET:

De inhoud van de stofbak kunt u meegeven met het gewone huisvuil, voor zover deze geen voor huisvuil verboden vuil bevat.



#### AANWIJZING:

De stofbak moet regelmatig leeg gemaakt en gereinigd worden. Anders wordt het van keer tot keer moeilijker om de stofbak leeg te maken en kunnen er geurtjes en ziektekiemen ontstaan, al naargelang datgene wat u van tevoren met de stofzuiger opgezogen hebt.

- Maak de stofbak het beste leeg elke keer nadat u gestofzuigd heeft.
- Maak de stofbak uiterlijk leeg en reinig hem, zodra de reinigings-ledigingsindicator verlicht is (afb. 16).
- Maak de stofbak uiterlijk leeg en reinig hem uiterlijk om de 3 maanden, voordat u hem voor langere tijd opbergt of voordat u het apparaat opstuurt.

1. Schakel het apparaat uit (1).
2. Trek de stekker uit het stopcontact.
3. Verwijder de stofbak (afb. 17).
4. Maak de stofbak leeg (afb. 18).
5. Controleer bij deze gelegenheid ook even de filterelementen in de stofbak (afb. 19 – 23).
6. Als de filterelementen vuil zijn, reinig ze dan onder stromend koud of handwarm water, totdat al de vervuilingen verwijderd zijn (afb. 24).

#### ⚠ OPGELET:

De filterelementen zijn wasbaar, maar ongeschikt voor de wasmachine of vaatwasser.

- Gebruik voor de reiniging van de filterelementen geen reinigingsmiddelen of harde borstels.
- Laat de filterelementen na de natte reiniging drogen (ca. 24 uur bij kamertemperatuur).
- Plaats de filterelementen pas weer terug, als ze helemaal droog zijn.
- Vervang beschadigde of vervormde filters onmiddellijk (bestelinformatie zie > hoofdstuk 3.4, „Reserveonderdelen en toebehoren“).

7. Laat de filterelementen na de natte reiniging drogen (ca. 24 uur bij kamertemperatuur, afb. 25).
8. Plaats de filterelementen weer terug (afb. 26 – 29).

#### ⚠ OPGELET:

Gebruik het apparaat nooit zonder dat de filters correct teruggeplaatst zijn. Gebruik het apparaat nooit, als de filters beschadigd zijn.

9. Plaats de stofbak weer terug (afb. 30). Hij moet hoor- en voelbaar vastklikken.

## 3 Onderhoud en verzorging

### 3.2 Uitblaasfilter reinigen/vervangen



#### ⚠ OPGELET:

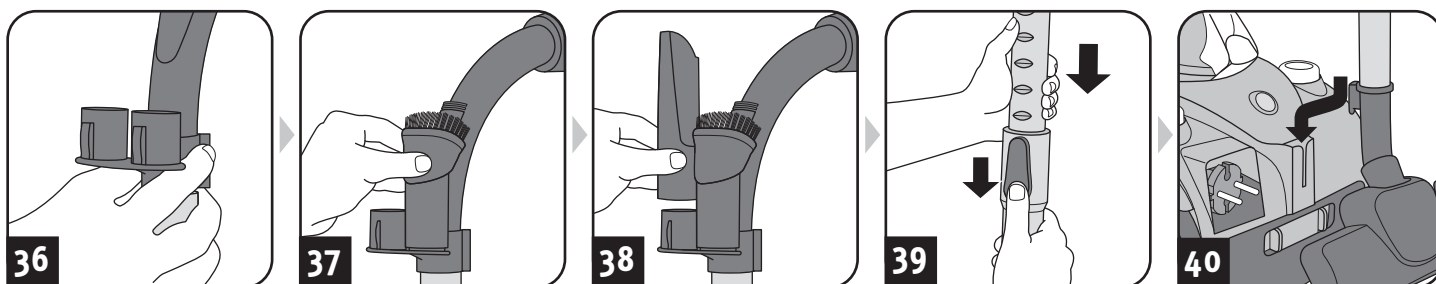
Reinig het filter elke keer, als u de stofbak reinigt. Vervang het filter zodra het beschadigd of vervormd is (bestelinformatie zie > hoofdstuk 3.4, „Reserveonderdelen en toebehoren“).

#### ⚠ OPGELET:

Het uitblaasfilter is niet wasbaar.

1. Schakel het apparaat uit (⏻).
2. Trek de stekker uit het stopcontact.
3. Ontgrendel de afdekking van het uitblaasfilter zoals afgebeeld (afb. 31).
4. Verwijder het uitblaasfilter (afb. 32).
5. Klop het uitblaasfilter uit boven een vuilnisbak.
6. Borstel het uitblaasfilter vervolgens uit met een zachte borstel, bijvoorbeeld met de meegeleverde meubelborstel (afb. 33).
7. Plaats het uitblaasfilter weer terug in zijn console (afb. 34).
8. Zet de afdekking van het uitblaasfilter onderaan tegen de stofzuiger aan en druk de afdekking dan bovenaan stevig vast, totdat deze vastklikt (afb.35).

### 3.3 Opbergen



#### ⚠ WAARSCHUWING:

Verwondingsgevaar! Schakel het apparaat na het stofzuigen uit (⏻) en rol de stroomkabel op (⏻). Houd de stekker tijdens het oprollen goed in uw hand, zodat de kabel niet kan rondwipen en u eventueel daardoor gewond raakt.

#### ⚠ WAARSCHUWING:

Verwondingsgevaar! Berg het apparaat steeds zodanig op dat het ontoegankelijk is voor kinderen.

#### ⚠ OPGELET:

Zet het apparaat nooit direct naast warmtebronnen neer (bv. verwarming, kachel). Vermijd direct zonlicht. Berg het apparaat en de toebehoren koel, droog en plaatsbesparend op (afb. 36 – 40).

#### ⚠ OPGELET:

Als u van plan bent om het apparaat langere tijd op te bergen, maak dan eerst de stofbak leeg en reinig hem en ook de filterelementen > hoofdstuk 3.1, „Stofbak leegmaken en reinigen“.

### 3.4 Reserveonderdelen en toebehoren

De volgende toebehoren en reserveonderdelen kunt u nabestellen:

Artikelnr.	Beschrijving
2991001	1 motorbeschermingsfilter
2993001	1 uitblaasfilter
2991005	1 filterzeef
M203	1 parketborstel
M209	1 turboborstel
M219	1 mini-turboborstel „Fellino“
M236-0	1 harde vloer-mondstuk

Toebehoren en reserveonderdelen kunt u bijbestellen via:

> pagina 46, „International Service“

#### ⚠ OPGELET:

Gebruik alleen originele reserveonderdelen die bij de levering inbegrepen zijn of die u door nabestelling heeft bijgekocht.

## 4 Problemen verhelpen en technische gegevens

### 4.1 Voordat u het apparaat opstuurt

#### **WAARSCHUWING:**

Verwondingsgevaar! Gebruik nooit een defect apparaat! Voordat u problemen gaat opsporen, schakelt u het apparaat uit en trekt u de stekker uit het stopcontact.

Voordat u contact met ons opneemt of het apparaat opstuurt, kunt u aan de hand van de tabel controleren of u het probleem zelf kunt verhelpen.

Probleem	Mogelijke oorzaak / Oplossing
Zuigresultaat is ondanks een optimale functie niet naar tevredenheid.	Hulpluchtregelaar (afb. 5) is geopend. Sluit de hulpluchtregelaar (afb. 5).
	Aangebracht mondstuk is niet geschikt. Vervang het mondstuk, ▷ hoofdstuk 2.1, „Apparaat monteren en mondstukken aan de ondergrond aanpassen“.
	Borstel van het vloermondstuk staat niet in de goede stand voor de vloer (afb. 8 – 9). Pas de stand van de borstel m.b.v. de omschakelaar van het vloermondstuk aan de vloer aan (afb. 8 – 9).
	Stofbak is vol. Maak de stofbak leeg en reinig hem ▷ hoofdstuk 3.1, „Stofbak leegmaken en reinigen“.
	Filters zijn vervuild. Reinig de filters, ▷ hoofdstuk 3.1, „Stofbak leegmaken en reinigen“ resp. ▷ hoofdstuk 3.2, „Uitblaasfilter reinigen/vervangen“.
Mondstuk, telescoopbuis of zuigslang zijn verstopt. Verwijder de verstopping. Gebruik hiervoor zonnodig een lange stok (bv. een bezemsteel).	

Probleem	Mogelijke oorzaak / Oplossing
Reinigings-/ledigingsindicatie is verlicht (afb. 16).	Stofbak is vol. Maak de stofbak leeg en reinig hem ▷ hoofdstuk 3.1, „Stofbak leegmaken en reinigen“.
	Filters zijn vervuild. Reinig de filters, ▷ hoofdstuk 3.1, „Stofbak leegmaken en reinigen“ resp. ▷ hoofdstuk 3.2, „Uitblaasfilter reinigen/vervangen“.
Apparaat stopt plotseling met zuigen.	Mondstuk, telescoopbuis of zuigslang zijn verstopt. Verwijder de verstopping. Gebruik hiervoor zonnodig een lange stok (bv. een bezemsteel).
	De oververhittingsbeveiliging is geactiveerd (eventueel vanwege verstopte aanzuigwegen e.d.). <ol style="list-style-type: none"><li>Schakel het apparaat uit en trek de stekker uit het stopcontact.</li><li>Verwijder de oorzaak van de oververhitting (bv. telescoopbuis en zuigslang demonteren en verstopping verwijderen).</li><li>Wacht ca. 45 minuten, totdat het apparaat afgekoeld is.</li><li>Het afgekoelde apparaat kunt u nu weer inschakelen.</li></ol>

#### **AANWIJZING:**

Als u het probleem met behulp van deze tabel niet kunt verhelpen, neem dan contact met onze klantenservice op (▷ pagina 46, „International Service“).

### 4.2 Garantie

Er gelden de wettelijke garantieregels conform de EU-richtlijn 1999/44/EG.

In niet-EU-landen gelden de in het betreffende land geldende minimale eisen waaraan een garantie moet voldoen.

### 4.3 Afvalverwijdering



Verwijder het apparaat als afval volgens de in uw land geldende milieubeschermingsvoorschriften. Elektrisch afval mag niet samen met huishoudelijk afval worden verwijderd. Maak daarom gebruik van de plaatselijke inzamelpunten om oude apparaten in te leveren.

De filters zijn vervaardigd van milieuvriendelijke materialen. U kunt de filters – anders dan het apparaat – meegeven met het huisvuil, mits u met de stofzuiger geen stoffen opgezogen hebt die verboden zijn voor huisvuil.

### 4.4 Technische gegevens

Soort apparaat	: stofzuiger zonder stofzak
Modelnaam	: Centrino Cleancontrol 3.1
Modelnummer	: M2993 (-0/-1/.../-8/-9)
Spanning	: 220-240 V ~, 50/60 Hz
Vermogen	: 800 W
Max. benutbaar stofbakvolume	: ca. 1,6 liter
Lengte stroomkabel	: ca. 5 m
Gewicht	: ca. 3,5 kg



Technische en designwijzigingen in verband met voortdurende productverbeteringen voorbehouden.  
© Royal Appliance International GmbH

**Dirt Devil**

**CENTRINO**  
cleancontrol **3.1**



# 1 Indicaciones de seguridad

## 1.1 sobre el manual de instrucciones

Lea este manual de instrucciones por completo antes de utilizar el aparato. Guarde bien las instrucciones. En caso de que ceda este aparato a un tercero, entréguele también el manual de instrucciones. La inobservancia de este manual puede ser origen de graves lesiones o de daños en el aparato. No asumimos ningún tipo de responsabilidad por los daños causados debido a la inobservancia de este manual de instrucciones. Para evitar accidentes y daños en el aparato, es imprescindible tener en cuenta las advertencias marcadas de la siguiente manera.

### AVISO:

Advierte sobre peligros para su salud y muestra posibles riesgos de lesión.

### ATENCIÓN:

Indica la posibilidad de que el aparato u otros objetos corran peligro.

### ADVERTENCIA:

Destaca consejos e informaciones.

## 1.2 sobre determinados grupos de personas

■ Este aparato puede ser usado por niños a partir de los 8 años y por personas con capacidad física, sensorial o mental restringida o con falta de experiencia y/o de conocimientos, si son supervisadas o han recibido instrucciones de cómo usar el aparato de manera segura. Tienen que ser conscientes de los posibles peligros. Los niños no deben jugar con el aparato. No está permitido que los niños lleven a cabo la limpieza o el mantenimiento del aparato sin supervisión. Los niños menores de 8 años deben mantenerse alejados del aparato y del cable de conexión, cuando esté conectado o se esté enfriando.

■ El material de embalaje no debe ser utilizado para jugar. Existe peligro de asfixia.

## 1.3 sobre la alimentación de corriente

El aparato funciona con corriente eléctrica, por tanto existe en general el peligro de una descarga eléctrica. Por este motivo, observe lo siguiente:

■ Jamás sumerja el aparato en agua u otros líquidos y manténgalo alejado de la lluvia y de la humedad. Jamás toque la clavija con las manos mojadas. No opere el aparato al aire libre o en recintos con alta humedad del aire.

■ Procure que el cable eléctrico no se doble ni quede enganchado y evite que se pase por encima de él o que esté en contacto con fuentes de calor. Además, no se debe convertir en una fuente de tropiezos.

■ Antes de la conexión a la alimentación de corriente cerciórese que la tensión eléctrica indicada en la placa de características se corresponde con la tensión de su caja de enchufe. Emplee sólo cajas de enchufe con toma de tierra.

■ Antes de usar el cable eléctrico, controle que no esté dañado.

■ Jamás transporte el aparato del cable eléctrico. Podría ser dañado.

■ Antes de limpiar o mantener el aparato, desconéctelo y desenchufe la clavija de la toma de corriente. Quite siempre la clavija de la caja de enchufe tirando directamente de aquélla. No tire nunca directamente del cable eléctrico porque podría dañarlo.

■ A ser posible, no use cables de prolongación. Si no hubiese alternativa, utilice sólo cables de prolongación simples (sin cajas de enchufes múltiples), protegidos contra chorros de agua, con certificación GS y que estén diseñados para el consumo de potencia del aparato.

# 1 Indicaciones de seguridad

## 1.4 sobre el uso adecuado

La aspiradora rodante está destinada sólo al uso doméstico.

No es adecuada para un uso comercial.

Emplee la aspiradora de trineo exclusivamente para limpiar suelos y revestimientos de suelo secos con un grado normal de suciedad. Dependiendo de la tobera que haya colocado (▷ *capítulo 2.1, „Montaje del aparato y adaptación de las toberas al suelo“*), también puede utilizar el aparato para aspirar muebles o tapicerías *resistentes*.

Cualquier otra utilización se considera como inadecuada y está prohibida.

### Queda especialmente prohibido lo siguiente:

#### ■ Aspirar:

- Personas, animales, plantas, especialmente cabellos, dedos u otras partes del cuerpo, así como prendas de ropa llevadas sobre el cuerpo. Podrían ser arrastrados. La consecuencia podrían ser lesiones.
- Agua y otros líquidos, en especial productos para la limpieza en húmedo de alfombras. La humedad en el interior del aparato puede provocar un cortocircuito.
- Tóners (para impresoras láser, fotocopiadoras, etc.). Existe el riesgo de incendio y explosión.
- Rescaldos, cigarrillos y cerillas encendidas. Pueden provocar un incendio.
- Objetos puntiagudos como vidrios rotos, clavos, etc. El aparato podría ser dañado.
- Escombros, yeso, cemento, polvo finísimo de taladrar, maquillaje, polvos de talco etc. Por ellos, el aparato podría ser dañado.

■ El uso en las cercanías de materiales explosivos o fácilmente inflamables. Existe riesgo de incendio o explosión.

■ El empleo al aire libre. Existe el peligro de que la lluvia y la suciedad dañen el aparato.

■ La introducción de objetos en las aberturas del aparato. Se podría sobrecalentar.

■ Las modificaciones o reparaciones del aparato por cuenta propia.

## 1.5 Respecto al cepillo turbo opcional

Las cerdas del cepillo turbo opcional rotan muy rápido. Hay peligro de lesiones.

■ No utilice el cepillo turbo para limpiar personas, animales o plantas. Mantenga el cuerpo alejado del cepillo cilíndrico giratorio.

■ Antes limpiar o retirar el cepillo turbo, desconecte la aspiradora.

■ No pase nunca por encima de cables. Si lo hace, podría dañar su aislamiento.

■ El cepillo turbo no es adecuado para limpiar superficies sensibles. Podrían resultar dañadas. Observe las instrucciones de limpieza y cuidado del fabricante.

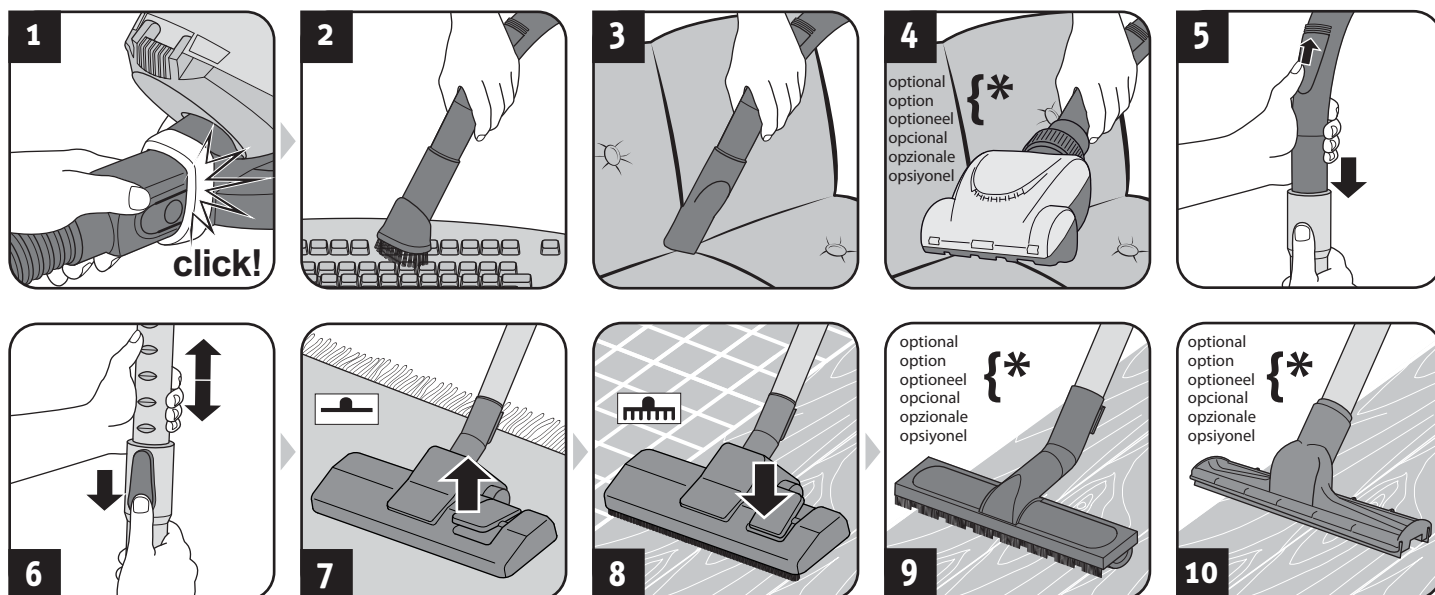
## 1.6 En caso de aparato defectuoso

Jamás utilice un aparato defectuoso o un aparato con un cable de corriente averiado. Para evitar riesgos, si el cable de conexión de este aparato está dañado, deberá ser reemplazado por el fabricante o por su servicio de asistencia al cliente o por una persona igualmente calificada.

Encargue la reparación del aparato defectuoso a un distribuidor especializado, o bien al Servicio de Atención al Cliente de Dirt Devil (▷ *página 46, "International Service"*).

## 2 Uso

### 2.1 Montaje del aparato y adaptación de las toberas al suelo



#### ⚠ AVISO:

¡Peligro de lesiones! Monte las piezas sólo cuando la clavija esté desenchufada. De lo contrario, el aparato puede ponerse en marcha y aspirar partes del cuerpo, cabellos o prendas.

#### ⚠ ATENCIÓN:

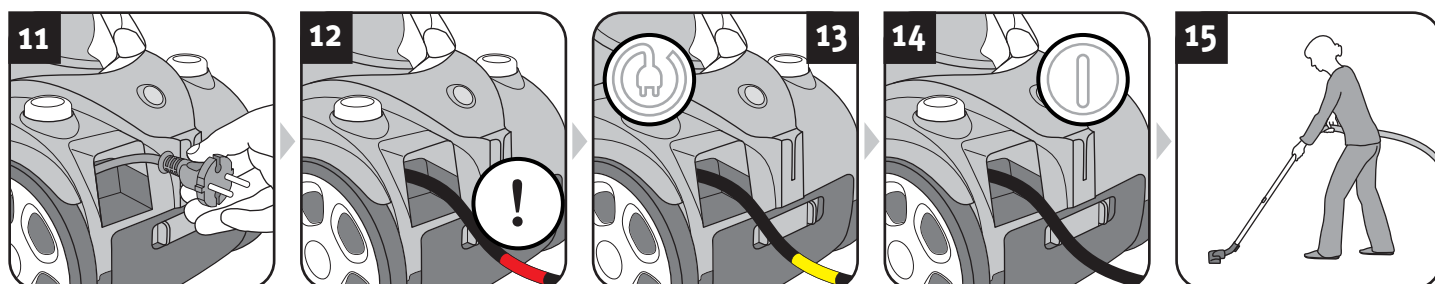
Antes del montaje, asegúrese de que la tobera colocada no muestra daños y es apropiada para la superficie que se va a aspirar. Por ejemplo, nunca utilice un cepillo con cerdas giratorias para suelos u objetos que no puedan soportarlo sin sufrir daños. Observe las recomendaciones y las indicaciones de conservación de los fabricantes del revestimiento.

#### ADVERTENCIA:

Al unir las dos piezas puede ser necesario girarlas una contra la otra para que encajen firmemente.

1. Conecte la manguera de aspiración al aparato (Fig. 1).
2. Inserte el accesorio incluido en el volumen de suministro en el asidero (Fig. 2 - 10) en función del suelo que vaya a limpiar:
  - Cepillo para muebles (Fig. 2) para objetos de superficie sensible
  - Tobera para ranuras (Fig. 3) para ranuras de tapicerías
  - Minicepillo turbo opcional (Fig. 4) para tapicerías menos sensibles, alfombrillas, felpudos y similares
  - Tobera de suelo con posición de interruptor como en Fig. 7 para moquetas y alfombras
  - Tobera de suelo con posición de interruptor como en Fig. 8 para suelos duros
  - Cepillo opcional para parquet (Fig. 9) para suelos duros sensibles
  - Tobera para suelos duros (Fig. 10) para suelos duros con ranuras
3. Preste atención a que el regulador de aire adicional esté cerrado (Fig. 5).
4. En caso de utilizar el tubo telescópico, ajuste su longitud (Fig. 6).

### 2.2 Aspirar el polvo



#### ⚠ AVISO:

¡Peligro de lesiones! Antes de cada uso controle el aparato y el cable eléctrico. Un aparato dañado no debe ser utilizado.

#### ⚠ ATENCIÓN:

Emplee el aparato únicamente si todos los filtros están intactos, secos y colocados correctamente. Asegúrese de que el tubo telescópico, la manguera de aspiración u otras aberturas no estén obstruidas por ningún objeto.

1. Retire el cable del aparato (Fig. 11).

#### ⚠ AVISO:

¡Peligro de descarga eléctrica! En caso de que se vea la marca roja (Fig. 12), vuelva a introducir el cable con la ayuda del pulsador para enrollar el cable (Ⓞ) hasta la marca amarilla (Fig. 13). En caso contrario podría resultar dañado el cable.

2. Enchufe la clavija en una toma de corriente.
3. Conecte el aparato a través del interruptor de conexión/desconexión (Ⓞ) (Fig. 14).

#### ADVERTENCIA:

El regulador de aire adicional (Fig. 5) debe estar completamente cerrado al aspirar. Permite reducir rápidamente la potencia de aspiración si es necesario para soltar objetos aspirados (p. ej., cortinas).

4. aspire el polvo (Fig. 15).

#### ⚠ AVISO:

¡Peligro de lesiones! Especialmente al aspirar escaleras, preste atención a que usted siempre se encuentre por encima del aparato.

## 3 Mantenimiento y conservación

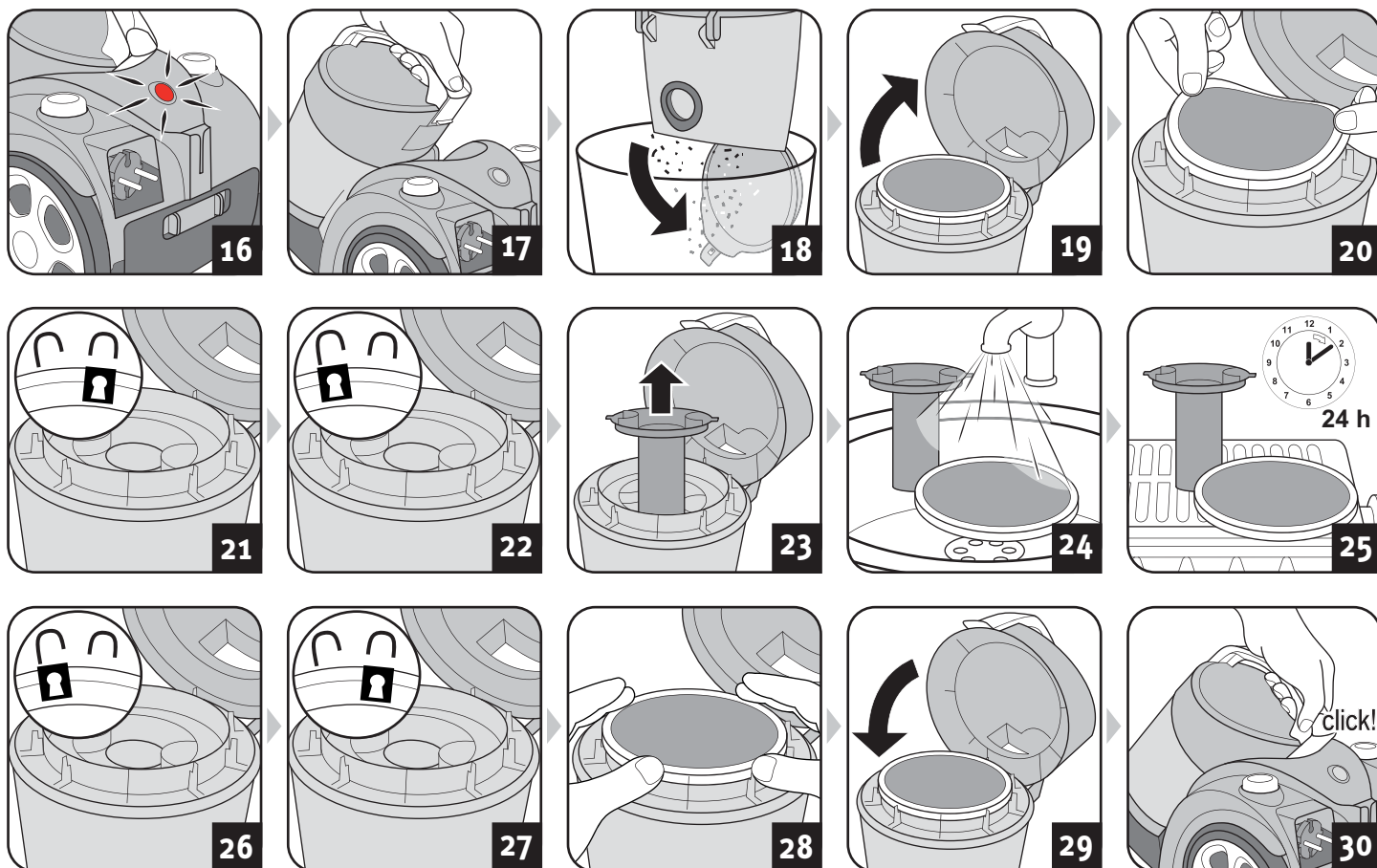
### 3.1 Vaciar y limpiar el depósito de polvo

#### ⚠ ATENCIÓN:

Antes de retirar el depósito de polvo, desconecte el aparato. Así evitará que el polvo dañe el aparato.

#### ⚠ ATENCIÓN:

El contenido del depósito de polvo puede ser eliminado con la basura doméstica, en tanto no contenga ninguna suciedad que esté prohibida para la eliminación con la basura doméstica mencionada.



#### ADVERTENCIA:

El depósito de polvo se tiene que vaciar y limpiar regularmente. De lo contrario, el vaciado se vuelve cada vez más difícil, o incluso se pueden formar malos olores o gérmenes, según el material que ha aspirado previamente.

- Por lo tanto, lo mejor es vaciar el depósito de polvo después de cada proceso de aspiración.
- Vacíe y limpie el depósito de polvo, a más tardar, en cuanto se encienda el indicador de limpieza/vaciado (Fig. 16).
- Además, vacíe y limpie el depósito de polvo, a más tardar, cada 3 meses, antes de un almacenamiento prolongado y antes de la expedición del aparato.

1. Desconecte el aparato (ⓐ).
2. Saque la clavija de la caja de enchufe.
3. Extraiga el depósito de polvo (Fig. 17).
4. Vacíe el depósito de polvo (Fig. 18)
5. Aproveche la ocasión para controlar también los elementos filtrantes en el depósito de polvo (Fig. 19 – 23).
6. En caso de que los elementos filtrantes estuvieran sucios, límpielos bajo el agua corriente fría o tibia hasta que haya eliminado todas las impurezas (Fig. 24).

#### ⚠ ATENCIÓN:

Los elementos filtrantes son lavables pero no son aptos para lavavajillas ni para lavadoras.

- Además, no use para la limpieza de los elementos filtrantes ningún producto de limpieza ni cepillos con cerdas duras.
- Deje secar los elementos filtrantes después de la limpieza en húmedo (aprox. 24 horas a temperatura ambiente).
- Vuelva a colocar los elementos filtrantes sólo cuando estén totalmente secos.
- Sustituya sin demora los filtros dañados o deformados (información para el pedido, ver ▷ capítulo 3.4, "Piezas de recambio y accesorios").

7. Deje secar los elementos filtrantes después de la limpieza en húmedo (aprox. 24 horas a temperatura ambiente, Fig 25).
8. Vuelva a insertar los elementos filtrantes (Fig. 26 – 29).

#### ⚠ ATENCIÓN:

No utilice el aparato nunca sin los filtros correctamente colocados. No utilice el aparato nunca con filtros defectuosos.

9. Vuelva a insertar el depósito de polvo (Fig. 30). Debe encajar de modo audible y perceptible.

## 3 Mantenimiento y conservación

### 3.2 Limpiar / cambiar el filtro de evacuación



#### ⚠ ATENCIÓN:

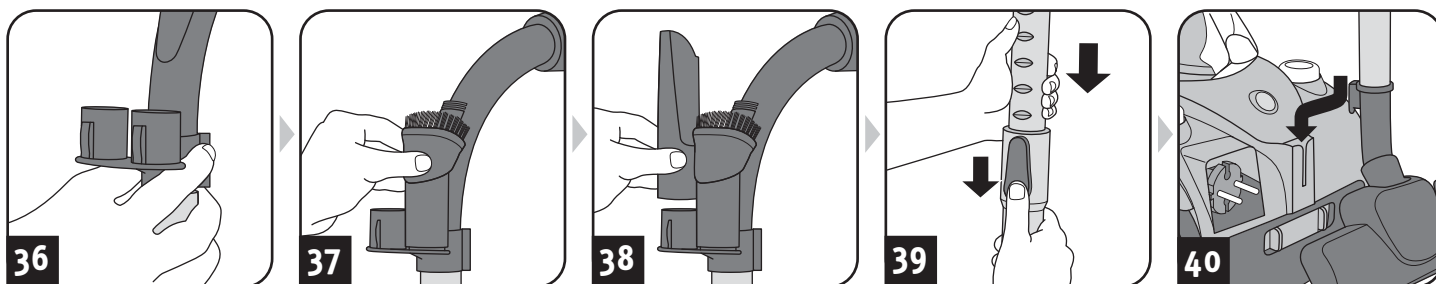
Limpe el filtro cada vez que limpie el depósito de polvo. Cambie el filtro si está dañado o deformado (información para el pedido, ver ▷ capítulo 3.4, "Piezas de recambio y accesorios").

#### ⚠ ATENCIÓN:

El filtro de evacuación no puede lavarse.

1. Desconecte el aparato (ⓐ).
2. Saque la clavija de la caja de enchufe.
3. Desbloquee la cubierta del filtro de evacuación como se muestra (Fig. 31).
4. Retire el filtro de evacuación (Fig. 32)
5. Golpee el filtro de evacuación sobre un cubo de basura.
6. A continuación, cepille el filtro de evacuación con un cepillo blando, por ejemplo con el cepillo para muebles suministrado (Fig. 33).
7. Vuelva a colocar el filtro de evacuación en su consola (Fig. 34).
8. Primero posicione abajo la cubierta del filtro de evacuación y a continuación aplíquela firmemente en la parte superior hasta que encaje (Fig. 35).

### 3.3 Almacenamiento



#### ⚠ AVISO:

¡Peligro de lesiones! Desconecte el aparato después de aspirar (ⓐ) y enrolle el cable eléctrico (ⓑ). Mantenga la clavija en la mano mientras enrolle el cable para evitar que éste último dé latigazos que pudieran causar lesiones.

#### ⚠ AVISO:

¡Peligro de lesiones! Guarde el aparato siempre fuera del alcance de los niños.

#### ⚠ ATENCIÓN:

Jamás deje el aparato en la proximidad inmediata de fuentes de calor (p. ej. de la calefacción o del horno). Evite la radiación solar directa. Guarde el aparato y los accesorios en un lugar fresco y seco y ahorrando espacio (Fig. 36 – 40).

#### ⚠ ATENCIÓN:

Si tiene previsto almacenar el aparato durante un período de tiempo prolongado, vacíe y limpie el depósito de polvo, así como sus elementos filtrantes ▷ capítulo 3.1, "Vaciar y limpiar el depósito de polvo".

### 3.4 Piezas de recambio y accesorios

Los siguientes accesorios y las piezas de recambio pueden ser adquiridos con posterioridad:

Nº de artículo	Descripción
2991001	1 filtro de protección del motor
2993001	1 filtro de evacuación
2991005	1 criba del filtro
M203	1 cepillo para parqués
M209	1 cepillo turbo
M219	1 minicepillo turbo "Fellino"
M236-0	1 tobera para suelos duros

Los accesorios y las piezas de recambio se pueden adquirir con posterioridad a través de

▷ página 46, "International Service"

#### ⚠ ATENCIÓN:

Emplee únicamente piezas de recambio originales incluidas en el suministro o que haya pedido al fabricante con posterioridad.



## 4 Solución de problemas y datos técnicos

### 4.1 Antes de enviar el aparato



#### AVISO:

¡Peligro de lesiones! ¡Jamás utilice un aparato defectuoso! Antes de ponerse a localizar el problema, desconecte el aparato y desenchufe la clavija de la caja de enchufe.

Antes de contactar con nosotros o enviar el aparato, compruebe con ayuda de la tabla si usted mismo puede solucionar el problema.

Problema	Posible causa / solución
El resultado de la aspiración no es satisfactorio a pesar de un funcionamiento correcto.	El regulador de aire adicional (Fig. 5) está abierto. Cierre el regulador de aire adicional (Fig. 5).
	La tobera colocada no es apta para el objeto a aspirar. Cambie la tobera, ▷ <i>capítulo 2.1, "Montaje del aparato y adaptación de las toberas al suelo"</i> .
	El cepillo de corona de la tobera de suelo se encuentra en una posición no apropiada para el pavimento (Fig. 8 – 9). Adapte la posición del cepillo de corona al pavimento mediante el conmutador de la tobera del suelo (Fig. 8 – 9).
	El depósito de polvo está lleno. Vacíe y limpie el depósito de polvo ▷ <i>capítulo 3.1, "Vaciar y limpiar el depósito de polvo"</i> .
	Los filtros están sucios. Limpie los filtros, ▷ <i>capítulo 3.1, "Vaciar y limpiar el depósito de polvo"</i> y ▷ <i>capítulo 3.2, "Limpiar / cambiar el filtro de evacuación"</i> , respectivamente.
	La tobera, el tubo telescópico o la manguera de aspiración están obstruidos. Elimine la obstrucción. Si fuese necesario, utilice para ello una vara larga (p. ej. un palo de escoba).

Problema	Posible causa / solución
El indicador de limpieza/vaciado está encendido (Fig. 16).	El depósito de polvo está lleno. Vacíe y limpie el depósito de polvo ▷ <i>capítulo 3.1, "Vaciar y limpiar el depósito de polvo"</i> .
	Los filtros están sucios. Limpie los filtros, ▷ <i>capítulo 3.1, "Vaciar y limpiar el depósito de polvo"</i> y ▷ <i>capítulo 3.2, "Limpiar / cambiar el filtro de evacuación"</i> , respectivamente.
	La tobera, el tubo telescópico o la manguera de aspiración están obstruidos. Elimine la obstrucción. Si fuese necesario, utilice para ello una vara larga (p. ej. un palo de escoba).
El aparato deja súbitamente de aspirar.	Ha disparado la protección contra sobrecalentamiento (posiblemente debido a tuberías o similares obstruidos). <ol style="list-style-type: none"> <li>1. Desconecte el aparato y desenchufe la clavija.</li> <li>2. Elimine la causa del sobrecalentamiento (p. ej. desmontar el tubo telescópico y la manguera de aspiración y eliminar la obturación).</li> <li>3. Espere aprox. 45 minutos hasta que el aparato se haya enfriado.</li> <li>4. Una vez que el aparato se haya enfriado podrá conectarlo nuevamente.</li> </ol>

#### ADVERTENCIA:

Si con la ayuda de esta tabla usted no pudo solucionar el problema, contacte con nuestro Servicio de Atención al Cliente (▷ *página 46, "International Service"*).

### 4.2 Garantía

Se aplican las regulaciones legales en materia de garantías según la Directiva UE 1999/44/CE.

En países que no pertenezcan a la UE se aplican los requisitos mínimos en materia de garantías vigentes en el país en cuestión.

### 4.3 Eliminación



Elimine el aparato de acuerdo con las normas de protección del medio ambiente vigentes en su país. Los aparatos eléctricos inservibles no se pueden desechar con los residuos domésticos.

■ Entréguelos a un punto de recogida local para aparatos eléctricos usados.

Los filtros están fabricados de materiales compatibles con el medio ambiente. A diferencia del aparato, éstos se pueden desechar con la basura normal si no ha aspirado sustancias prohibidas para la basura doméstica.

### 4.4 Datos técnicos

Tipo de aparato	: Aspiradora rodante sin bolsa
Nombre de modelo	: Centrino Cleancontrol 3.1
Número de modelo	: M2993 (-0/-1/.../8/-9)
Tensión	: 220-240 V ~, 50/60 Hz
Potencia	: 800 W
Volumen útil máx. del depósito de polvo	: aprox. 1,6 litros
Longitud del cable eléctrico	: aprox. 5 m
Peso	: aprox. 3,5 kg



Nos reservamos el derecho a realizar cambios técnicos y de diseño en el marco de la mejora permanente de nuestros productos.  
© Royal Appliance International GmbH

**Dirt Devil**

**CENTRINO**  
cleancontrol **3.1**



# 1 Avvertenze di sicurezza

## 1.1 sulle istruzioni per l'uso

Prima di lavorare con l'apparecchio leggere interamente e con attenzione le presenti istruzioni per l'uso. Conservarle accuratamente. Se l'apparecchio è ceduto a terzi, consegnare anche le istruzioni per l'uso. La mancata osservanza delle presenti istruzioni può causare gravi lesioni o danni all'apparecchio. Non rispondiamo di eventuali danni provocati dalla mancata osservanza delle presenti istruzioni per l'uso. Per evitare infortuni e danni all'apparecchio osservare le avvertenze contrassegnate come segue:

### **AVVERTIMENTO:**

Avverte di pericoli sanitari e possibili rischi di lesioni.

### **ATTENZIONE:**

Segnala possibili pericoli di danni all'apparecchio o ad altri oggetti.

### **INDICAZIONE:**

Evidenzia suggerimenti e informazioni utili per l'utente.

## 1.2 su determinati gruppi di persone

■ Questi apparecchi possono essere usati dai bambini a partire dagli 8 anni di età e da persone con limitate capacità fisiche, sensoriali o intellettive o che non dispongano di sufficiente esperienza e/o conoscenze soltanto sotto sorveglianza o se sono state istruite sull'uso sicuro dell'apparecchio e hanno compreso i pericoli che ne derivano.

■ I bambini non devono giocare con l'apparecchio.

■ Pulizia e manutenzione dell'utente non devono essere eseguite da bambini non sorvegliati. Quando l'aspirapolvere è acceso o in fase di raffreddamento l'apparecchio e il cavo di allacciamento devono essere tenuti fuori dalla portata dei bambini di età inferiore a 8 anni.

■ I materiali da imballo non devono essere usati per giocare. Sussiste il pericolo di soffocamento.

## 1.3 sull'alimentazione elettrica

L'apparecchio è azionato a energia elettrica; quindi in linea di principio sussiste il pericolo di prendere la scossa. Pertanto occorre osservare quanto segue:

■ Non immergere mai l'apparecchio in acqua o altri liquidi e tenerlo lontano da pioggia e umidità. Non toccare mai la spina a mani bagnate. Non far funzionare l'apparecchio all'aperto o in ambienti con elevata umidità dell'aria.

■ Assicurarsi che il cavo elettrico non sia piegato o incastrato, non venga calpestato e non entri in contatto con fonti di calore. Inoltre non deve essere posato in modo che ci si possa inciampare.

■ Prima di eseguire il collegamento all'alimentazione elettrica, controllare che la tensione indicata sulla targhetta di omologazione coincida con quella della presa. Usare soltanto prese con contatto di protezione. Prima dell'uso controllare che il cavo elettrico non presenti danni.

■ Non trasportare mai l'apparecchio per il cavo elettrico. Potrebbe venir danneggiato.

■ Prima di pulire l'apparecchio o di sottoporlo a manutenzione, spegnerlo e staccarne la spina dalla presa elettrica. Per staccare la spina dalla presa elettrica, afferrare sempre direttamente la spina, mai il cavo elettrico, in quanto potrebbe venir danneggiato.

■ Se possibile, non usare prolunghie. Qualora ciò sia inevitabile, utilizzare soltanto prolunghie semplici (senza prese multiple) con marchio GS, protette dagli spruzzi d'acqua e dimensionate per la potenza assorbita dall'apparecchio.

# 1 Avvertenze di sicurezza

## 1.4 sull'impiego conforme alla destinazione d'uso

L'aspirapolvere può essere usato soltanto in ambito domestico.

Non è adatto per l'impiego industriale.

L'aspirapolvere a cilindro deve essere utilizzato esclusivamente per pulire pavimenti e rivestimenti per pavimenti asciutti e normalmente sporchi. A seconda della bocchetta applicata (▷ *Capitolo 2.1, „Montaggio dell'apparecchio e adattamento delle bocchette al pavimento“*), l'apparecchio può essere utilizzato anche per aspirare mobili o imbottiture *non delicate*.

Ogni altro utilizzo è considerato non conforme alla destinazione d'uso e, pertanto, vietato.

### In particolare sono vietati:

#### ■ Aspirare:

- Persone, animali, piante, in particolare capelli, dita o altre parti del corpo nonché capi di vestiario indossati. Possono venir risucchiati. La conseguenza possono essere ferite.
- Acqua e altri liquidi, in particolare detersivi per pulizia a umido di tappeti e moquette. L'umidità presente all'interno può infatti causare cortocircuiti.
- Toner (per stampanti laser, fotocopiatrici, ecc.). Sussiste il pericolo di incendi ed esplosioni.
- Cenere incandescente, sigarette o fiammiferi accesi. Possono causare incendi.
- Oggetti appuntiti, come schegge di vetro, chiodi, ecc. Possono danneggiare l'apparecchio.
- Macerie, gesso, cemento, polveri fini da trapanazioni, trucioli, talco ecc. Possono danneggiare l'apparecchio.

■ L'impiego vicino a sostanze esplosive o facilmente infiammabili. Sussiste il pericolo di incendi o esplosioni.

■ L'utilizzo all'aperto. Vi è il pericolo che pioggia e sporco danneggino l'apparecchio.

■ Introdurre oggetti nelle aperture dell'apparecchio. Potrebbe surriscaldarsi.

■ Modifiche o riparazioni autonome dell'apparecchio.

## 1.5 informazioni sulla spazzola turbo opzionale

Le setole della spazzola turbo in dotazione a titolo opzionale ruotano molto rapidamente. Sussiste il pericolo di lesioni.

■ Non usare la spazzola turbo su persone, animali o piante. Tenere la spazzola rotativa lontana dal corpo.

■ Prima di pulire o togliere la spazzola turbo, spegnere l'aspirapolvere.

■ Non passare mai sopra il cavo. Altrimenti è possibile danneggiare l'isolamento del cavo.

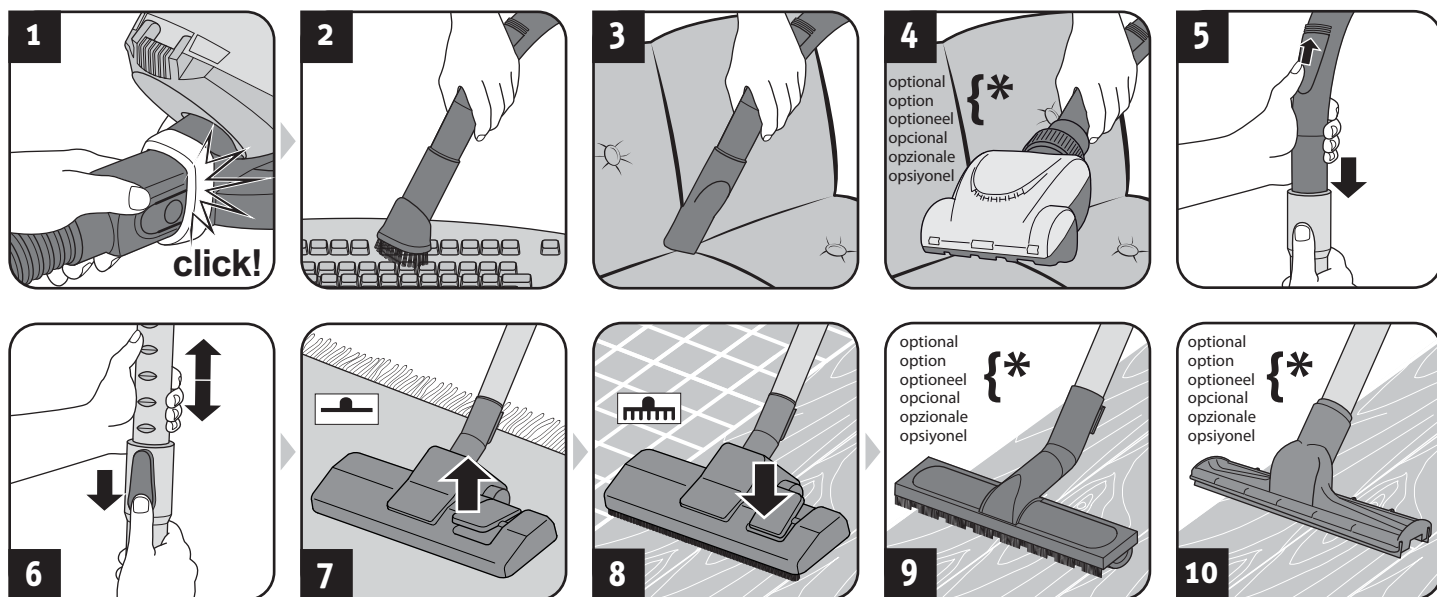
■ La spazzola turbo non è adatta a pulire superfici delicate, che potrebbero subire danni. Rispettare le avvertenze per la pulizia e la cura del relativo produttore.

## 1.6 se l'apparecchio è difettoso

Non far mai funzionare l'apparecchio se questo o il relativo cavo elettrico sono difettosi. Se il cavo di allacciamento di questo apparecchio è danneggiato, per prevenire eventuali pericoli, deve essere sostituito dal produttore, dal servizio assistenza o da un tecnico analogamente qualificato. Per la riparazione inviare l'apparecchio difettoso a un rivenditore specializzato o all'assistenza clienti Dirt Devil (▷ *Pagina 46, „International Service“*).

## 2 Uso

### 2.1 Montaggio dell'apparecchio e adattamento delle bocchette al pavimento



#### ⚠ AVVERTIMENTO:

Pericolo di lesioni! Montare le parti dell'apparecchio soltanto con la spina staccata dalla presa elettrica. Altrimenti l'apparecchio può avviarsi e risucchiare parti del corpo, capelli o capi di vestiario.

#### ⚠ ATTENZIONE:

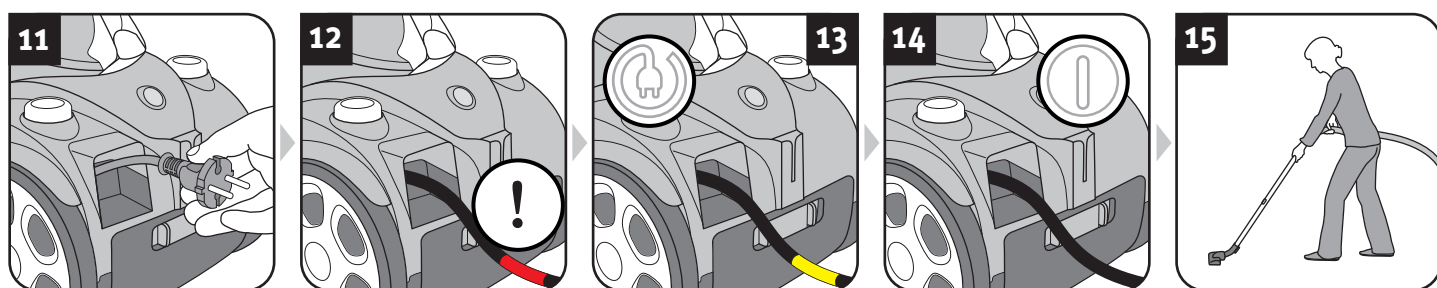
Prima del montaggio assicurarsi che la bocchetta applicata sia integra e idonea per il tipo di pavimento da aspirare. Ad esempio non utilizzare mai una spazzola con setole rotanti su pavimenti od oggetti che non resistono a questo trattamento senza riportare danni. Osservare le raccomandazioni e le avvertenze per la cura del produttore del rivestimento.

#### INDICAZIONE:

Eventualmente all'assemblaggio può essere necessario ruotare leggermente le parti una rispetto all'altra affinché risultino saldamente posizionate.

1. Collegare il tubo flessibile di aspirazione e l'apparecchio (Fig. 1).
2. Infilare l'accessorio del corredo di fornitura nell'impugnatura (Fig. 2 - 10) a seconda del pavimento da aspirare:
  - spazzola per mobili (Fig. 2) per oggetti con superficie delicata
  - bocchetta per fughe (Fig. 3) per fenditure in imbottiture
  - mini-spazzola turbo opzionale (Fig. 4) per imbottiture, passatoie, zerbini e simili *non delicati*
  - bocchetta per pavimenti con posizione interruttore come da Fig. 7 per tappeti e moquette
  - bocchetta per pavimenti con posizione interruttore come da Fig. 8 per pavimenti duri
  - spazzola per parquet opzionale (Fig. 9) per pavimenti duri delicati
  - bocchetta opzionale (Fig. 10) per pavimenti duri con fughe e fenditure
3. Assicurarsi che il regolatore dell'aria secondaria sia chiuso (Fig. 5).
4. Se si usa il tubo telescopico, regolarne la lunghezza (Fig. 6).

### 2.2 Aspirare la polvere



#### ⚠ AVVERTIMENTO:

Pericolo di lesioni! Prima di ogni utilizzo verificare l'apparecchio e il cavo elettrico. Non usare mai l'apparecchio se difettoso.

#### ⚠ ATTENZIONE:

Utilizzare l'apparecchio soltanto se tutti i filtri sono integri, asciutti e correttamente montati. Accertarsi che nessun oggetto ostruisca il tubo telescopico, il flessibile di aspirazione o altre aperture.

1. Estrarre il cavo dall'apparecchio (Fig. 11).

#### ⚠ AVVERTIMENTO:

Pericolo di scosse elettriche! Se il contrassegno rosso risulta visibile (Fig. 12), riavvolgere il cavo elettrico tramite il tasto avvolgicavo (⏮) sino al contrassegno giallo (Fig. 13). Altrimenti il cavo elettrico può essere danneggiato.

2. Inserire la spina in una presa elettrica.
3. Accendere l'apparecchio con l'interruttore ON/OFF (⏻) (Fig. 14).

#### INDICAZIONE:

Durante l'aspirazione il regolatore dell'aria secondaria (Fig. 5) deve essere completamente chiuso. Tramite tale regolatore, all'occorrenza, è possibile ridurre velocemente la potenza di aspirazione in modo da liberare eventuali oggetti aspirati (ad es. tende).

4. Aspirare la polvere (Fig. 15).

#### ⚠ AVVERTIMENTO:

Pericolo di lesioni! In particolare quando si aspirano scale controllare di trovarsi sempre sopra all'apparecchio.

## 3 Manutenzione e cura

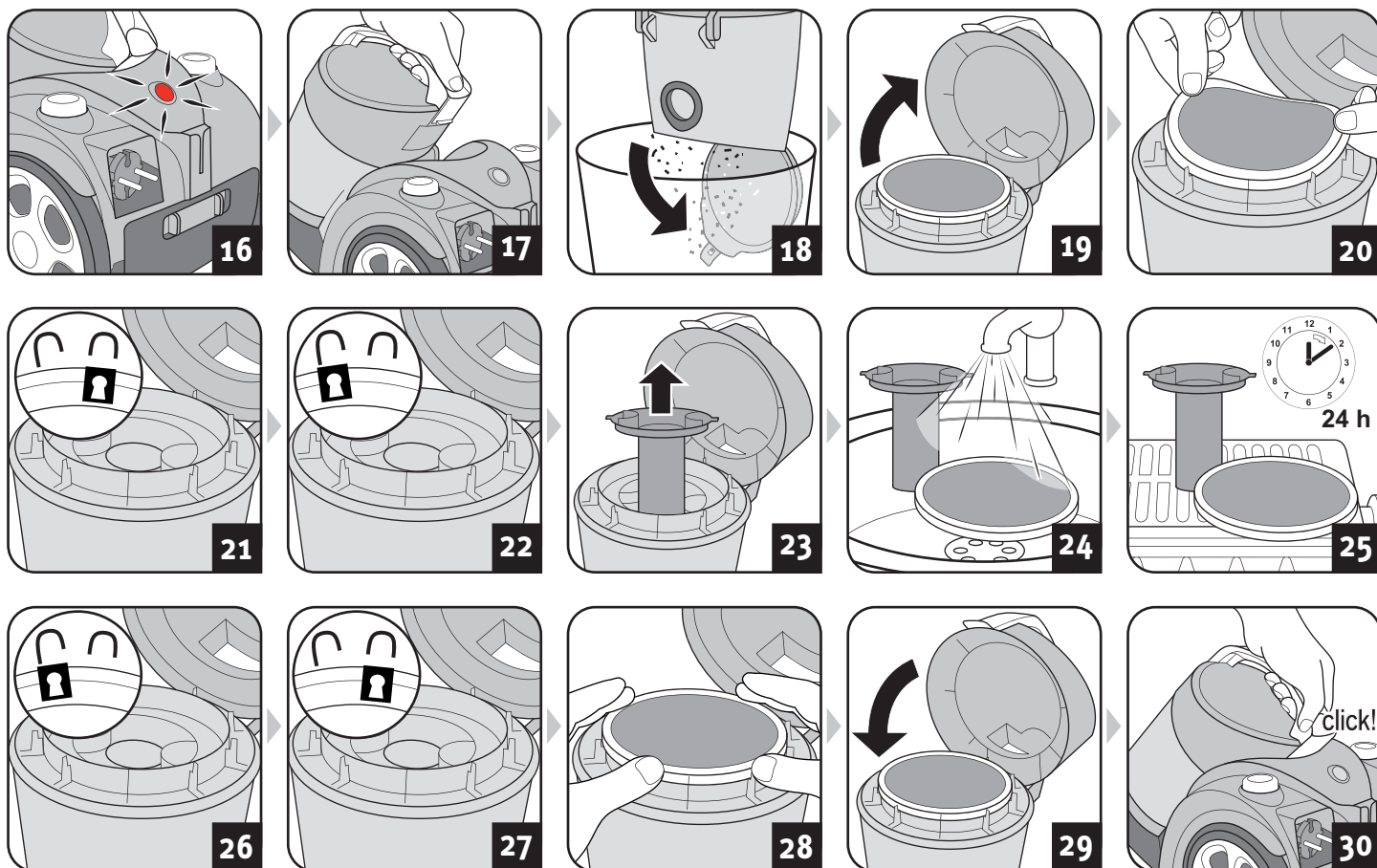
### 3.1 Svuotamento e pulizia del contenitore della polvere

#### ⚠ ATTENZIONE:

Prima di asportare il contenitore della polvere, spegnere l'apparecchio. In questo modo si evita che la polvere lo danneggi.

#### ⚠ ATTENZIONE:

Il contenuto del contenitore della polvere può essere smaltito tramite i rifiuti domestici, a meno che non comprenda sporco non ammesso in tali rifiuti.



#### INDICAZIONE:

Il contenitore della polvere deve essere regolarmente svuotato e pulito. Altrimenti lo svuotamento diviene sempre più difficile e, a seconda di quel che è stato aspirato, si possono formare batteri o cattivi odori.

- L'ideale è quindi svuotare il contenitore della polvere dopo ogni operazione di aspirazione.
- Svuotare e pulire il contenitore della polvere al più tardi non appena l'indicatore di svuotamento/pulizia si illumina (Fig. 16).
- Inoltre il contenitore della polvere va svuotato e pulito al più tardi ogni 3 mesi, prima di lunghe conservazioni o di spedire l'apparecchio.

1. Spegner l'apparecchio (⏻).
2. Staccare la spina dalla presa elettrica.
3. Rimuovere il contenitore della polvere (Fig. 17).
4. Svuotare il contenitore della polvere (Fig. 18).
5. Con l'occasione controllare anche gli elementi filtro nel contenitore della polvere (Fig. 19 – 23).
6. Qualora gli elementi filtro dovessero essere sporchi, pulirli sotto acqua corrente fredda o tiepida fino a eliminare ogni traccia di sporco (Fig. 24).

#### ⚠ ATTENZIONE:

Gli elementi filtro sono lavabili, ma non sono adatti per il lavaggio né in lavatrice né in lavastoviglie.

- Inoltre per la pulizia degli elementi filtro non usare detersivi o spazzole con setole dure.
- Dopo la pulizia a umido far asciugare gli elementi filtro (per circa 24 ore a temperatura ambiente).
- Rimontarli soltanto quando sono completamente asciutti.
- Sostituire immediatamente i filtri danneggiati o deformati (per le informazioni per l'ordine vedere > *Capitolo 3.4, „Ricambi e accessori“*).

7. Dopo la pulizia a umido far asciugare gli elementi filtro (per circa 24 ore a temperatura ambiente, Fig. 25).
8. Rimontare gli elementi filtro (Fig. 26 – 29).

#### ⚠ ATTENZIONE:

Non mettere mai in funzione l'apparecchio senza filtri correttamente inseriti. Non far mai funzionare l'apparecchio con filtri danneggiati.

9. Rimontare il contenitore della polvere (Fig. 30). Deve scattare percettibilmente in posizione sia acusticamente che tattilmente.

## 3 Manutenzione e cura

### 3.2 Pulizia/sostituzione del filtro dell'aria uscente



#### ⚠ ATTENZIONE:

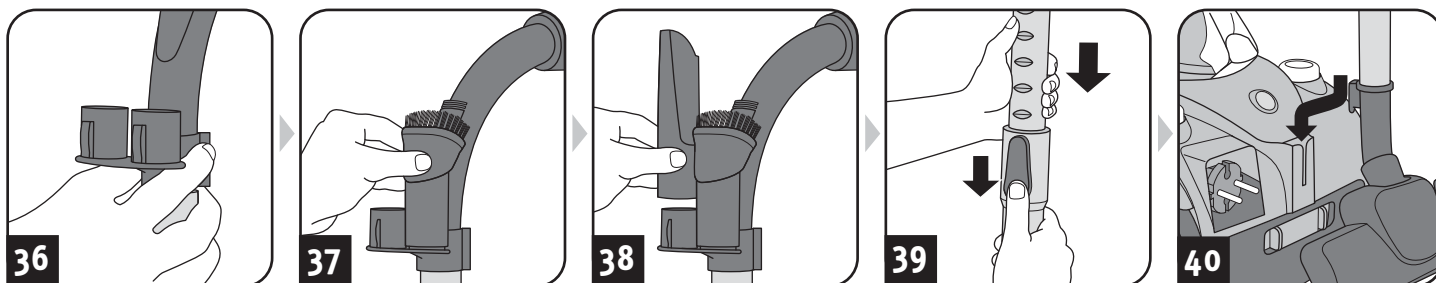
Pulire il filtro ogni volta che si pulisce il contenitore della polvere. Sostituire il filtro quando è danneggiato o deformato (per le informazioni per l'ordine vedere ▷ *Capitolo 3.4, „Ricambi e accessori“*).

#### ⚠ ATTENZIONE:

Il filtro dell'aria uscente non è lavabile.

1. Spegnerne l'apparecchio (Ⓛ).
2. Staccare la spina dalla presa elettrica.
3. Sbloccare il coperchio del filtro dell'aria uscente come illustrato (Fig. 31).
4. Asportare il filtro dell'aria uscente (Fig. 32)
5. Percuotere leggermente il filtro dell'aria uscente sopra a un secchio delle immondizie.
6. Quindi spazzolare il filtro dell'aria uscente con una spazzola morbida, ad es. quella per mobili fornita a corredo (Fig. 33).
7. Rimettere il filtro dell'aria uscente nella relativa mensola (Fig. 34).
8. Applicare il coperchio del filtro dell'aria uscente prima in basso e poi schiacciarlo saldamente dall'alto finché scatta in posizione (Fig. 35).

### 3.3 Conservazione



#### ⚠ AVVERTIMENTO:

Pericolo di lesioni! Dopo aver aspirato la polvere spegnere l'apparecchio (Ⓛ) e avvolgere il cavo elettrico (Ⓛ). Durante l'avvolgimento tenere in mano la spina, di modo che il cavo non serpeggi in giro, con possibili rischi di lesioni.

#### ⚠ AVVERTIMENTO:

Pericolo di lesioni! Conservare sempre l'apparecchio fuori dalla portata dei bambini.

#### ⚠ ATTENZIONE:

Non riporre mai l'apparecchio direttamente accanto a fonti di calore (ad es. riscaldamento, forno). Evitare le radiazioni solari dirette. Conservare l'apparecchio e gli accessori in un luogo fresco e asciutto e in maniera salvaspazio (Fig. 36 – 40).

#### ⚠ ATTENZIONE:

Se si intende riporre l'apparecchio per tempi lunghi, svuotare e pulire l'aspirapolvere nonché i relativi elementi filtro ▷ *Capitolo 3.1, „Svuotamento e pulizia del contenitore della polvere“*.

### 3.4 Ricambi e accessori

I seguenti accessori e ricambi possono essere riordinati:

Codice articolo	Descrizione
2991001	1 filtro di protezione del motore
2993001	1 filtro dell'aria uscente
2991005	1 filtro a cestello
M203	1 spazzola per parquet
M209	1 spazzola turbo
M219	1 minispazzola turbo „Fellino“
M236-0	1 bocchetta opzionale per pavimenti duri

Accessori e ricambi possono essere riordinati.

▷ *Pagina 46, „International Service“*

#### ⚠ ATTENZIONE:

Utilizzare soltanto componenti originali inclusi nel corredo di fornitura o ricambi procurati mediante successivo riordino.

## 4 Risoluzione dei problemi e specifiche tecniche

### 4.1 Prima di inviare l'apparecchio

#### ⚠ AVVERTIMENTO:

Pericolo di lesioni! Non usare mai l'apparecchio se è difettoso! Prima di procedere con la diagnostica, spegnere l'apparecchio e staccare la spina della presa elettrica.

Prima di contattarci o di inviare l'apparecchio, controllare, in base alla tabella seguente, se l'anomalia può essere eliminata autonomamente.

Problema	Causa possibile / soluzione
Nonostante il funzionamento sia perfetto, il risultato dell'aspirazione non è soddisfacente.	Il regolatore dell'aria secondario (Fig. 5) è aperto. Chiudere il regolatore dell'aria secondario (Fig. 5).
	La bocchetta inserita non è adatta. Cambiare bocchetta, ▷ <i>Capitolo 2.1, „Montaggio dell'apparecchio e adattamento delle bocchette al pavimento“.</i>
	La corona spazzola della bocchetta per pavimenti è in una posizione non adatta per il rivestimento (Fig. 8 – 9). Con il selettore della bocchetta adattare la posizione della corona spazzola al rivestimento (Fig. 8 – 9).
	Il contenitore della polvere è pieno. Svuotare e pulire il contenitore della polvere ▷ <i>Capitolo 3.1, „Svuotamento e pulizia del contenitore della polvere“.</i>
	I filtri sono sporchi. Pulire i filtri, ▷ <i>Capitolo 3.1, „Svuotamento e pulizia del contenitore della polvere“</i> oppure ▷ <i>Capitolo 3.2, „Pulizia/ sostituzione del filtro dell'aria uscente“.</i>
	La bocchetta, il tubo telescopico o il flessibile di aspirazione sono ostruiti. Eliminare l'ostruzione eventualmente utilizzando un bastone lungo (ad es. un manico di scopa).

Problema	Causa possibile / soluzione
L'indicatore di pulizia/svuotamento si illumina (Fig. 16).	Il contenitore della polvere è pieno. Svuotare e pulire il contenitore della polvere ▷ <i>Capitolo 3.1, „Svuotamento e pulizia del contenitore della polvere“.</i>
	I filtri sono sporchi. Pulire i filtri, ▷ <i>Capitolo 3.1, „Svuotamento e pulizia del contenitore della polvere“</i> oppure ▷ <i>Capitolo 3.2, „Pulizia/ sostituzione del filtro dell'aria uscente“.</i>
	La bocchetta, il tubo telescopico o il flessibile di aspirazione sono ostruiti. Eliminare l'ostruzione eventualmente utilizzando un bastone lungo (ad es. un manico di scopa).
L'apparecchio smette improvvisamente di aspirare.	La protezione dai surriscaldamenti è scattata (forse a causa di condutture di aspirazione ostruite o altro). <ol style="list-style-type: none"> <li>1. Spegnere l'apparecchio e staccare la spina dalla presa elettrica.</li> <li>2. Eliminare la causa del surriscaldamento (ad es. smontare il tubo telescopico e il flessibile di aspirazione ed eliminare l'ostruzione).</li> <li>3. Attendere circa 45 minuti che l'apparecchio si sia raffreddato.</li> <li>4. L'apparecchio raffreddato può quindi essere riacceso.</li> </ol>

#### INDICAZIONE:

Se non si è riusciti ad eliminare il problema con l'ausilio della presente tabella, contattare la nostra assistenza clienti (▷ *Pagina 46, „International Service“.*)

### 4.2 Garanzia

Valgono le disposizioni di garanzia di legge conformi alla Direttiva CE 1999/44/CE.

Nei paesi non facenti parte dell'UE valgono i requisiti di garanzia minimi vigenti nella relativa nazione.

### 4.3 Smaltimento



Smaltire l'apparecchio in conformità alle norme ambientali vigenti nel paese. I rifiuti elettrici non devono essere smaltiti assieme a quelli domestici. Avvalersi dei centri di raccolta locali che effettuano il ritiro degli apparecchi usati.

I filtri sono fabbricati in materiali ecocompatibili. Questi possono quindi essere smaltiti – diversamente dall'apparecchio – tramite i normali rifiuti domestici, a meno che non siano state aspirate sostanze che è vietato smaltire tramite i rifiuti domestici.

### 4.4 Dati tecnici

Tipo di apparecchio	: Aspirapolvere senza sacchetto
Nome del modello	: Centrino Cleancontrol 3.1
Codice modello	: M2993 (-0/-1/.../-8/-9)
Tensione	: 220-240 V ~, 50/60 Hz
Potenza	: 800 W
Capacità max. utilizzabile del contenitore della polvere	: circa 1,6 litri
Lunghezza del cavo elettrico	: circa 5 m
Peso	: circa 3,5 kg



Con riserva di modifiche tecniche e costruttive finalizzate al costante perfezionamento del prodotto.

© Royal Appliance International GmbH

**Dirt Devil**

**CENTRINO**  
cleancontrol **3.1**



# 1 Güvenlik Açıklamaları

## 1.1 Kullanma Talimatına ilişkin olarak

Cihazla çalışmaya başlamadan önce bu Kullanma Talimatını tamamen okuyun. Talimatı her zaman bulabileceğiniz bir yerde muhafaza edin. Cihazı üçüncü kişilere verdiğinizde, bu Kullanma Talimatını da beraberinde verin. Bu Talimatın dikkate alınmaması, ağır yaralanmalara veya cihazda zararlara sebebiyet verebilir. Bu Kullanma Talimatının dikkate alınmaması sebebiyle meydana gelen zararlar için herhangi bir sorumluluk üstlenmeyiz. Kazaları ve cihazda meydana gelebilecek zararları önlemek için aşağıdaki gibi işaretlenen açıklamalara mutlaka uyun.

### ⚠ Uyarı:

Sağlığınız açısından söz konusu tehlikelere karşı uyarır ve olası yaralanma risklerine işaret eder.

### ⚠ Dikkat:

Cihaza veya başka nesnelere yönelik olası tehlikelere dikkat çekerek.

### Açıklama:

Sizin için önemli önerileri ve bilgileri gösterir.

## 1.2 Belirli kişi gruplarına ilişkin olarak

■ Bu cihazlar, gözlemlenmeleri veya cihazın güvenli kullanımına ilişkin bilgilendirilmeleri ve buradan doğan tehlikeleri anlamaları halinde 8 yaşından büyük çocuklar ve düşük fiziksel, duymasal veya mental yeteneklere sahip kişiler veya kullanım deneyimi ve/veya bilgisi olmayan kişiler tarafından kullanılabilirler.

■ Çocuklar cihazla oynamamalıdır. Temizlik ve kullanıcı tarafından yapılacak bakımlar çocuklar tarafından sadece gözlemlenirken yapılabilir. 8 yaşından küçük çocuklar, çalışırken veya soğumaya bırakılmışken cihazdan ve bağlantı hattından uzak tutulmalıdır.

■ Ambalaj materyali oyun için kullanılmamalıdır. Boğulma tehlikesi vardır.

## 1.3 Elektrik beslemesine ilişkin olarak

Cihaz elektrikle işletilmekte olup, burada prensip olarak elektrik çarpma tehlikesi söz konusudur. Bu nedenle aşağıdaki hususlara dikkat edin:

- Cihazı asla suya veya başka sıvılara daldırmayın ve yağmurdan ve nemden uzak tutun.
- Prizi/fişi asla ıslak ellerle ellelemeyin. Cihazı açıkta veya rutubetli odalarda çalıştırmayın.
- Elektrik kablosunun bükülmemesine, sıkışmamasına, üzerinden ağır nesnelere geçmemesine veya ısı kaynakları ile temas etmemesine dikkat edin. Ayrıca, takılıp düşmeyeceğiniz şekilde bulundurun.
- Elektrik beslemesine bağlarken, model etiketi üzerinde belirtilen elektrik geriliminin, prizinizin gerilimi ile uygun olduğundan emin olun. Sadece koruma kontağına sahip prizler kullanın.
- Elektrik kablosunu kullanımından önce olası hasarlara ilişkin olarak kontrol edin.
- Cihazı asla elektrik kablosundan taşımayın. Zarar görebilir.
- Cihazı temizlemeden veya bakım yapmadan önce, cihazı kapatın ve fişini prizden çekin.
- Fişi prizden çekeceğiniz zaman, her zaman doğrudan fişten çekin. Asla elektrik kablosundan çekmeyin, bunun zarar görme tehlikesi vardır.
- Mümkünse uzatma kablosu kullanmayın. Eğer kullanılması lazımsa, sadece, cihazın güç sarfiyatı için tasarlanmış olan, GS-testli, püskürtme suya karşı korumalı, basit uzatma kabloları (çoklu prizler değil) kullanın.



# 1 Güvenlik Açıklamaları

## 1.4 Amaca uygun kullanıma ilişkin olarak

Elektrikli süpürge sadece evde kullanılmalıdır. Sınai bir kullanım için uygun değildir.

Elektrikli süpürgeyi sadece kuru, normal kirli zeminlerin veya zemin kaplamalarının temizliğinde kullanın. Hangi ağız taktığınıza bağlı olarak (► *Bölüm 2.1, „Cihazın monte edilmesi ve ağızların zemine uyarlanması“*), cihazı mobilyaları veya *hassas olmayan* döşemeleri süpürmek için de kullanabilirsiniz.

Her türlü farklı kullanım, amaca uygun olmayan kullanım olarak kabul edilir ve yasaktır.

### Özellikle yasak olan hususlar:

- El süpürgesinin aşağıdakilerin temizliğinde kullanılması yasaktır:
  - İnsanların, hayvanların, bitkilerin, özellikle saçlar, parmaklar ve diğer vücut uzuvları ve ayrıca giyilmiş kıyafetler. Bunlar içeriye çekilebilirler. Yaralanmalar söz konusu olabilir.
  - Su ve diğer sıvılar, özellikle nemli halı temizleyicileri. İç kısımda nem, kısa devreye neden olabilir.
  - Toner (lazer yazıcılar, fotokopi makineleri vs. için). Yangın ve patlama tehlikesi mevcuttur.
  - Kor halindeki kül, yanan sigaralar veya kibritler. Yangın çıkabilir.
  - Cam kırıkları, iğneler vs. gibi sivri nesnelere. Cihaz bunlardan zarar görebilir.
  - İnşaat atığı, alçı, çimento, ince matkap tozu, makyaj malzemesi, pudra vs. Böylece cihaz zarar görebilir.
- Patlayıcı veya kolay yanıcı maddelerin yakınında kullanım. Yangın veya patlama tehlikesi mevcuttur.
- Açık havada kullanım. Yağmur ve kirin cihazı bozma tehlikesi vardır.
- Cihazın açıklıkları içine yabancı maddelerin sokulması. Aşırı ısınma meydana gelebilir.
- Cihazın kendi başına modifiye edilmesi veya tamir edilmesi.

## 1.5 opsiyonel turbo fırçaya dair

Opsiyonel olarak mevcut olan turbo fırçanın kılları çok hızlı döner. Yaralanma tehlikesi vardır.

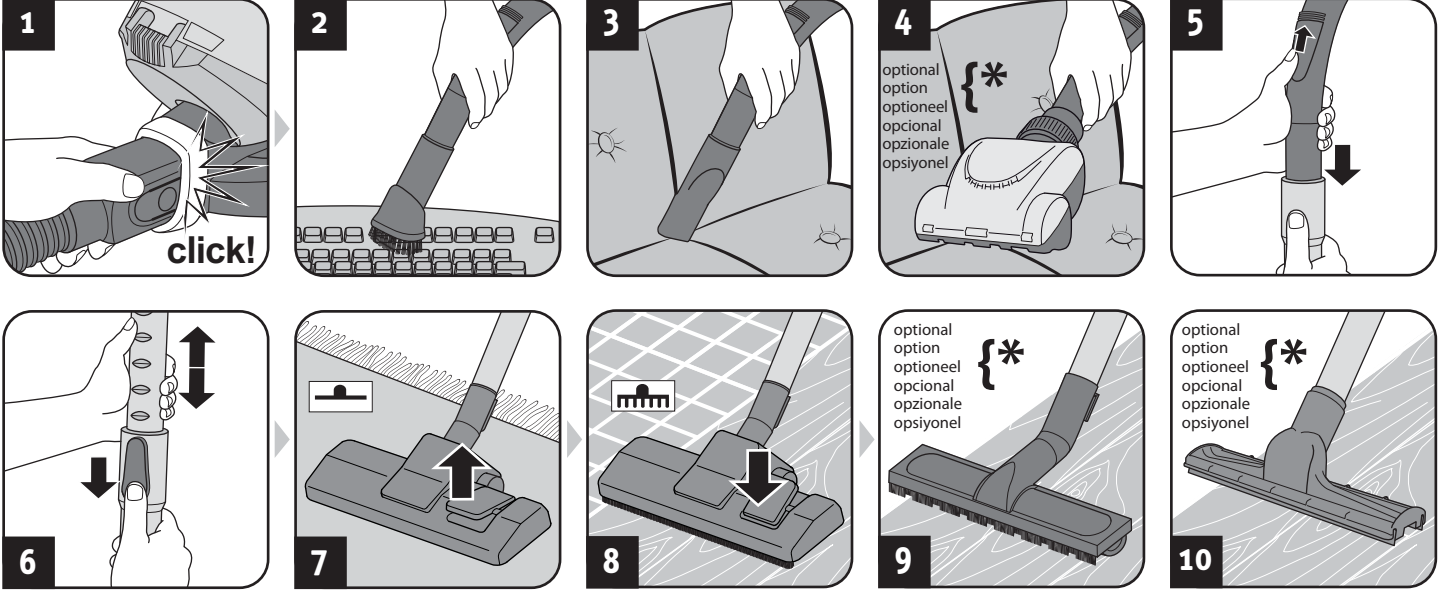
- Turbo fırçayı insanlarda, hayvanlarda veya bitkilerde kullanmayın. Vücut uzuvlarınızı dönen fırça silindirinden uzak tutun.
- Turbo fırçayı temizlemeden veya çıkarmadan önce elektrikli süpürgeyi kapatın.
- Asla kabloların üzerinden geçmeyin. Aksi takdirde bunların izolasyonları zarar görebilir.
- Turbo fırça, hassas yüzeyleri temizlemek için uygun değildir. Hasarlar söz konusu olabilir. Üreticilerin temizlik ve bakım açıklamalarını dikkate alın.

## 1.6 Arızalı cihazda

Asla arızalı bir cihazı veya arızalı bir elektrik kablosuna sahip bir cihazı çalıştırmayın. Bu cihazın bağlantı hattı zarar gördüğünde, tehlikelerin önlenmesi için, bunun üretici tarafından veya müşteri hizmetleri tarafından veya benzer yetkili bir kişi tarafından değiştirilmesi gerekir. Arızalı bir cihazı tamir için yetkili satıcınıza veya Dirt Devil-Müşteri Hizmetlerine yollayın (► *Sayfa 46, "International Service"*).

## 2 Kullanım

### 2.1 Cihazın monte edilmesi ve ağızların zemine uyarlanması



#### ⚠ Uyarı:

Yaralanma tehlikesi! Cihaz parçalarını sadece, fişi prizden çektikten sonra monte edin. Aksi takdirde cihaz çalışabilir ve vücut organlarını, saçları veya giyim parçalarını içeri çekebilir.

#### ⚠ Dikkat:

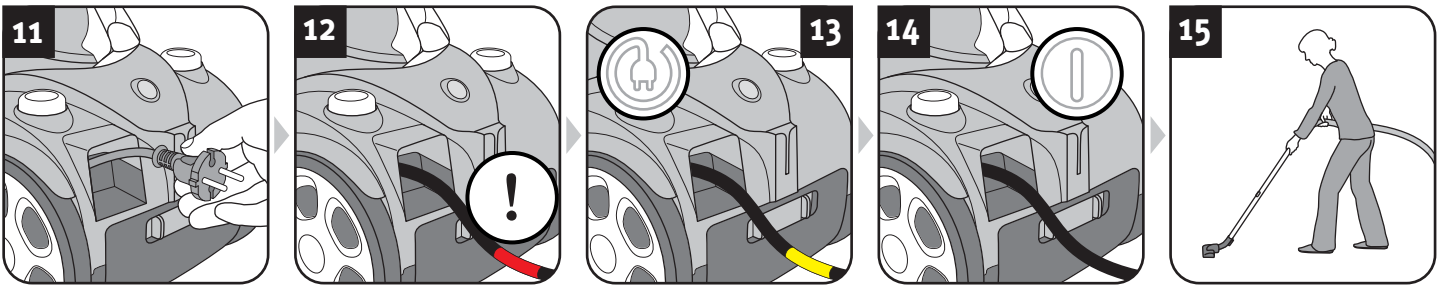
Montaj işlemi öncesinde, yerleştirdiğiniz süpürme parçasının zarar görmemesini ve süpürülecek zemin için uygun olmasını temin edin. Örn. zarar görebilecek zeminler veya nesnelere için asla dönen kılları bulunan bir fırça kullanmayın. Kaplama üreticilerinin tavsiyelerini ve bakım bilgilerini dikkate alın.

#### Açıklama:

Sağlam şekilde yerleşmeleri için parçaları birbirine taktıktan sonra biraz çevrilmesi gerekebilir.

1. Emme hortumunu ve cihazı birleştirin (Resim 1).
2. Hangi zemini süpürmek istediğinize bağlı olarak teslimat kapsamındaki aksesuarı sapa (Resim 2 - 10) takın:
  - Hassas yüzeyli nesnelere için mobilya fırçası (Resim 2)
  - Döşemedeki aralıklar için aralık temizleme ağız (Resim 3)
  - *hassas olmayan* döşemeler, kilimler, paspaslar ve benzeri için opsiyonel mini-turbo fırça (Resim 4)
  - Halılar için şalter konumu resim 7'deki gibi olan süpürge ağız
  - Sert zeminler için şalter konumu resim 8'deki gibi olan süpürge ağız
  - hassas sert zeminler için opsiyonel parke fırçası (Resim 9)
  - Aralıklı ve derzli sert yerler için süpürme başlığı (Resim 10, opsiyonel)
3. Ek hava regülatörünün kapalı olmasına dikkat edin (Resim 5).
4. Eğer teleskopik boruyu kullanıyorsanız, uzunluğunu ayarlayın (Resim 6).

### 2.2 Süpürme



#### ⚠ Uyarı:

Yaralanma tehlikesi! Her kullanım öncesinde cihazı ve elektrik kablosunu kontrol edin. Hasar görmüş cihaz kullanılmamalıdır.

#### ⚠ Dikkat:

Cihazı sadece, tüm filtreler sağlam, kuru ve düzgün şekilde takılı olduğunda kullanın. Teleskopik borunun, emme hortumunun veya başka açıklıkların tıkanmamasına dikkat edin.

1. Kabloyu cihazdan çekerek çıkarın (Resim 11).

#### ⚠ Uyarı:

Elektrik çarpması tehlikesi! Kırmızı işaret (Resim 12) görünüyorsa, elektrik kablosunu kablo toplama düğmesi (Ⓢ) ile sarı işarete (Resim 13) kadar tekrar içeri çekin. Aksi takdirde elektrik kablosu zarar görebilir.

2. Fişi bir prize takın.
3. Cihazı Açma/Kapama şalteri (Ⓢ) üzerinden açın (Resim 14).

#### Açıklama:

Ek hava regülatörü (Resim 5) emme sırasında tamamen kapalı olmalıdır. Bu ayar yerinin yardımıyla gerekirse emme gücünü, içeri çekilmiş eşyaları (örneğin perdeleri) tekrar dışarıya çıkarabilmek için hızlı şekilde düşürebilirsiniz.

4. Süpürme işlemini yapın (Resim 15).

#### ⚠ Uyarı:

Yaralanma tehlikesi! Özellikle merdivenleri süpürürken, her zaman cihazın yukarısında bulunmaya dikkat edin.

## 3 Bakım ve Koruyucu Bakım

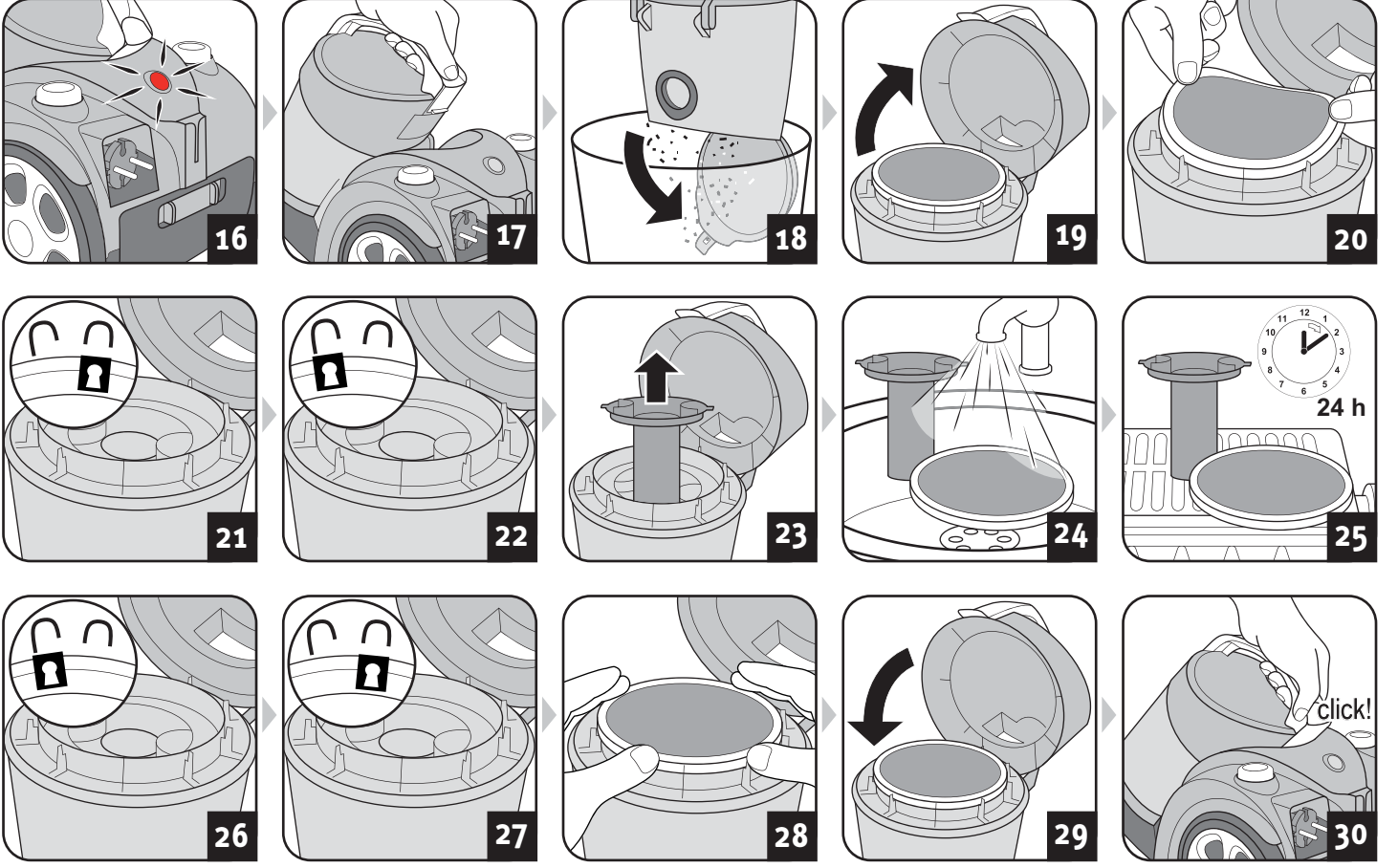
### 3.1 Toz haznesini boşaltma ve temizleme

#### ⚠ Dikkat:

Toz kabını çıkarmadan önce cihazı kapatın. Böylece tozun cihaza zarar vermesini engellersiniz.

#### ⚠ Dikkat:

Toz kabı muhteviyatını, ev atığıyla yasak olan bir kir ihtiva etmediği sürece, ev çöprü ile birlikte atabilirsiniz/ımha edebilirsiniz.



#### Açıklama:

Toz kabı düzenli olarak boşaltılmalı ve temizlenmelidir. Aksi takdirde boşaltılması gittikçe zorlaşır veya önceden ne temizlediğinize bağlı olarak kokular veya bakteriler oluşabilir.

- Yani toz kabını en iyisi her süpürme işlemi sonrasında boşaltın.
- Toz kabını en geç, temizlik/boşaltma göstergesi yandığı zaman boşaltın ve temizleyin (Resim 16).
- Toz kabını ayrıca her 3 ayda bir, uzun süreli depolama öncesinde veya cihazı göndermeden önce boşaltın ve temizleyin.

1. Cihazı kapatın (⏻).
2. Fişi prizden çekin.
3. Toz kabını çıkarın (Resim 17).
4. Toz kabını boşaltın (Resim 18)
5. Bu fırsatla ayrıca toz kabı içindeki filtre elemanlarını kontrol edin (Resim 19 – 23).
6. Filtre elemanları kirlenmişlerse, bunları akan soğuk veya ılık su altında, tüm kirler giderilip temizlenene kadar temizleyin (Resim 24).

#### ⚠ Dikkat:

Filtre elemanları yıkanabilir, ancak ne bulaşık makinesinde, ne de çamaşır makinesinde yıkanmaya uygun değildirler.

- Ayrıca filtre elemanlarını temizlemek için temizleme maddeleri veya sert kıllı fırçalar kullanmayın.
- Filtre elemanlarını ıslak temizleme sonrasında kurumaya bırakın (oda sıcaklığında yaklaşık 24 saat). Filtre elemanlarını, ancak tamamen kuruduktan sonra tekrar yerine takın.
- Hasar gören veya deforme olmuş filtreyi hemen yenisiyle değiştirin (sipariş bilgileri için bakınız ▷ Bölüm 3.4, "Yedek Parçalar ve Donanım").

7. Filtre elemanını ıslak temizleme sonrasında kurumaya bırakın (oda sıcaklığında yaklaşık 24 saat, Resim 25).
8. Filtre elemanlarını tekrar takın (Resim 26 - 29).

#### ⚠ Dikkat:

Cihazı asla filtresi düzgün yerleştirilmeden işletmeyin. Cihazı asla hasarlı filtrelerle işletmeyin.

9. Toz kabını tekrar yerine takın (Resim 30). Bunun duyulabilir ve hissedilebilir şekilde yerine kilitlenmesi gerekir.

## 3 Bakım ve Koruyucu Bakım

### 3.2 Dışa üfleme filtresini temizleme/değiştirme



#### ⚠ Dikkat:

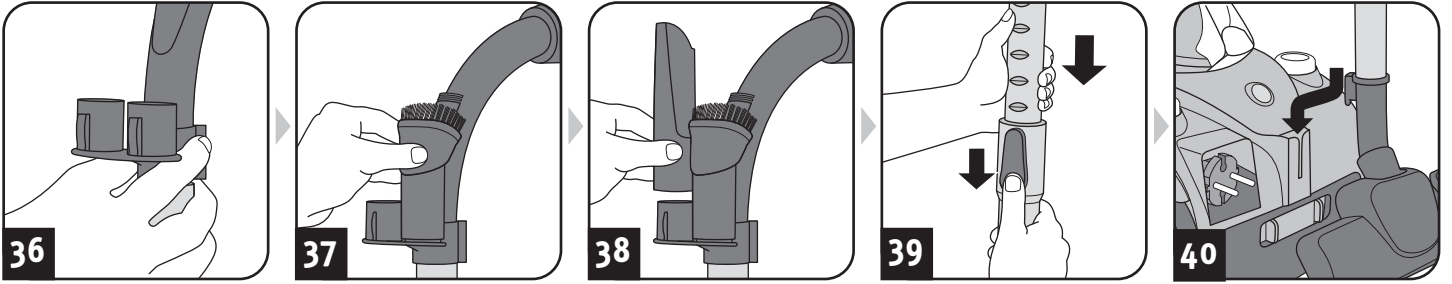
Filtreyi, toz kabını değiştirdiğiniz her zaman temizleyin. Zarar gördüğünde veya deforme olduğunda filtreyi değiştirin (sipariş bilgileri için bakınız ▷ Bölüm 3.4, "Yedek Parçalar ve Donanım").

#### ⚠ Dikkat:

Dışa üfleme filtresi yıkanır özellikle değildir.

1. Cihazı kapatın (Ⓜ).
2. Fişi prizden çekin.
3. Dışa üfleme filtresi kapağını resimdeki gibi (Resim 31) çıkarın.
4. Dışa üfleme filtresini çıkarın (Resim 32).
5. Dışa üfleme filtrelerini bir çöp kovası üzerinde hafifçe vurarak temizleyin.
6. Akabinde dışa üfleme filtresini yumuşak bir fırçayla, örneğin birlikte teslim edilen mobilya fırçasıyla temizleyin (Resim 33).
7. Dışa üfleme filtresini konsölü içine geri yerleştirin (Resim 34).
8. Dışa üfleme filtresi kapağını önce alttan yerleştirin ve sonra kapağı üstten, yerine kilitlemeye kadar bastırın (Resim 35).

### 3.3 Muhafaza etme



#### ⚠ Uyarı:

Yaralanma tehlikesi! Temizleme işlemi sonrasında cihazı kapatın (Ⓜ) ve elektrik kablosunu sarın (Ⓜ). Sararken fişi elinizle tutun, böylece kablounun bir yere dolanmasını ve olası olarak yaralanmanızı önlersiniz.

#### ⚠ Uyarı:

Yaralanma tehlikesi! Cihazı daima çocuklara yönelik olarak erişemeyecekleri şekilde muhafaza edin.

#### ⚠ Dikkat:

Cihazı asla doğrudan ısı kaynakları yanına koymayın (örn. kalorifer, soba). Doğrudan güneş ışığı almasını engelleyin. Cihazı ve donanımını serin, kuru ve yerden tasarruf edecek şekilde muhafaza edin (Resim 36 – 40).

#### ⚠ Dikkat:

Cihazı uzun süreli olarak kaldırmak niyetindeyseniz, toz kabını ve filtre elemanlarını boşaltın ve temizleyin ▷ Bölüm 3.1, "Toz haznesini boşaltma ve temizleme".

### 3.4 Yedek Parçalar ve Donanım

Devamdaki donanım ve yedek parçaları tekrar sipariş edebilirsiniz:

Ürün no.	Tanımlama
2991001	1 motor koruma filtresi
2993001	1 dışa üfleme filtresi
2991005	1 filtre eleği
M203	1 parke fırçası
M209	1 Turbo fırça
M219	1 Mini-turbo fırça "Fellino"
M236-0	1 sert yer başlığı

Donanım ve yedek parçaları tekrar sipariş edebilirsiniz:

▷ Sayfa 46, "International Service"

#### ⚠ Dikkat:

Sadece teslimat kapsamı içinde orijinal yedek parçalar veya tekrar sipariş ile aldığınız yedek parçaları kullanın.

## 4 Sorun Giderme ve Teknik Veriler

### 4.1 Cihazı geri göndermeden

#### ⚠ Uyarı:

Yaralanma tehlikesi! Asla arızalı bir cihazı kullanmayın! Sorunu arama-  
dan önce, cihazı kapatın ve fişini prizden çekin.

Bizimle temasa geçmeden veya hatta cihazı göndermeden önce, tablo yar-  
dımıyla, sorunu kendiniz giderip gideremeyeceğinizi kontrol edin.

Sorun	Olası sebep / çözüm
Temizlik/bo- şaltma gös- tergesi yanı- yor (Resim 16).	Toz kabı dolu. Toz kabını boşaltın ve temizleyin ▷ <i>Bölüm 3.1, "Toz haz- nesini boşaltma ve temizleme"</i> . Filtreler kirli. Filtreleri temizleyin, ▷ <i>Bölüm 3.1, "Toz haznesini boşalt- ma ve temizleme"</i> ya da ▷ <i>Bölüm 3.2, "Dışa üfleme filtre- sini temizleme/değiştirme"</i> . Süpürme parçası, teleskobik boru veya emme hortumu tıkanmış. Tıkanmayı giderin. Bunun için gerekliyse uzun bir çubuk kullanın (örn. bir temizlik süpürgesi sapı).
Cihaz ani- den emme- yi bırakıyor.	Aşırı ısınma koruması devrede (muhtemelen tıkanmış emme yolları vb. sebebiyle). 1. Cihazı kapatın ve fişi prizden çekin. 2. Aşırı ısınma sebebini giderin (örn. teleskobik boruyu ve emme hortumunu sökün ve tıkanmayı giderin). 3. Cihaz soğuyana kadar yaklaşık 45 dakika bekleyin. 4. Soğumuş cihazı tekrar açabilirsiniz.

Sorun	Olası sebep / çözüm
Kusursuz çalışmaya rağmen tem- izleme so- nucu tatmin edici değil.	Ek hava regülatörü (Resim 5) açık. Ek hava regülatörünü (Resim 5) kapatın. Takılan süpürme parçası uygun değil. Ağız değiştirin, ▷ <i>Bölüm 2.1, "Cihazın monte edilmesi ve ağızların zemine uyarlanması"</i> . Yer süpürme parçasının oval fırçası, kaplamaya uygun olmayan bir konumda bulunuyor (Resim 8 - 9). Oval fırçanın konumunu, yer süpürme parçasının ayar mandalı üzerinden kaplamaya uygun hale getirin (Resim 8 – 9). Toz kabı dolu. Toz kabını boşaltın ve temizleyin ▷ <i>Bölüm 3.1, "Toz haz- nesini boşaltma ve temizleme"</i> . Filtreler kirli. Filtreleri temizleyin, ▷ <i>Bölüm 3.1, "Toz haz- nesini boşaltma ve temizleme"</i> ya da ▷ <i>Bölüm 3.2, "Dışa üfleme filtresini temizleme/değiştirme"</i> . Süpürme parçası, teleskobik boru veya emme hortumu tıkanmış. Tıkanmayı giderin. Bunun için gerekliyse uzun bir çubuk kullanın (örn. bir temizlik süpürgesi sapı).

#### Açıklama:

Sorunu bu tablo yardımıyla çözemiyorsanız, Müşteri Hizmetlerine danı-  
şın (▷ *Sayfa 46, "International Service"*).

### 4.2 Garanti kapsamı

AB Yönetmeliği 1999/44/AT uyarınca yasal garanti kuralları geçerlidir.

AB üyesi olmayan ülkelerde, ilgili ülkede geçerli asgari garanti istemleri ge-  
çerlidir.

### 4.3 Atma/İmha Etme



Cihazı, ülkenizde geçerli çevre koruma yönetmeliklerine uygun  
olarak atın/imha edin. Elektriksel atıklar, ev atıkları ile birlikte atıla-  
mazlar/imha edilemezler. Bunun yerine eski cihazların iadesi için  
yerel toplama yerlerini kullanın.

Filtreler, çevre dostu materyallerden imal edilmişlerdir. Bunları - cihazdan  
farklı olarak - eğer ev atığı olarak yasak maddeler temizlemediyseniz, ev  
atığıyla atabilir/imha edebilirsiniz.

### 4.4 Teknik Veriler

Cihaz türü	: Torbasız elektrik süpürgesi
Model ismi	: Centrino Cleancontrol 3.1
Model numarası	: M2993 (-0/-1/.../8/-9)
Gerilim	: 220-240 V ~, 50/60 Hz
Güç	: 800 W
Maks. kullanılabilir toz kabı	: yaklaşık 1,6 litre
Elektrik kablosu uzunluğu	: yaklaşık 5 m
Ağırlık	: yaklaşık 3,5 kg



Sürekli ürün iyileştirme kapsamında  
teknik değişiklik ve şekil değişikliği yap-  
ma hakkı saklıdır.  
© Royal Appliance International GmbH

# Dirt Devil

## CENTRINO cleancontrol 3.1



TR

# International Service


**DE****Royal Appliance International GmbH**

Abt. Kundenservice  
Jagenbergstraße 19  
41468 Neuss

DEUTSCHLAND


 de@dirdevil-service.eu  
www.dirdevil.de

 0049 (0) 180 - 501 50 50\*

 0049 (0) 2131 - 60906095


**BE**

 be@dirdevil-service.eu

 0032 - 2 - 80 85 065\*\*


**DK**

 dk@dirdevil-service.eu

 0045 - 78 - 77 44 95\*\*


**FI**

 fi@dirdevil-service.eu

 00358 - 9 - 42 45 04 12\*\*


**GR**

 gr@dirdevil-service.eu

 0030 - 2 - 11 19 81 203\*\*

**IT**

 it@dirdevil-service.eu

 0039 - 06 - 94 80 16 18\*\*


**NL**

 nl@dirdevil-service.eu

 0031 - 20 - 80 85 408\*\*

**PT**

 pt@dirdevil-service.eu

 00351 - 21 - 11 41 327\*\*


**AT**

 at@dirdevil-service.eu

 0043 - 720 - 88 49 54\*\*


**CH**

 ch@dirdevil-service.eu

 0041 - 31 - 52 80 557 \*\*


**CZ**

 cz@dirdevil-service.eu

 00420 - 2 - 46 01 95 41\*\*


**ES**

 es@dirdevil-service.eu

 0034 - 91 - 19 82 787\*\*


**FR**

 fr@dirdevil-service.eu

 0033 - 9 - 75 18 30 17\*\*


**HU**

 hu@dirdevil-service.eu

 0036 - 1 - 84 80 686\*\*


**LU**

 lu@dirdevil-service.eu

 00352 - 2 - 08 80 506\*\*

**PL**

 pl@dirdevil-service.eu

 0048 - 22 - 39 70 223\*\*

**DE**

\*0,14 €/min aus dem deutschen Festnetz (deutscher Mobilfunkpreis 0,42 €/min); Die Kosten für Telefonate aus dem Ausland richten sich nach den Gebühren der jeweiligen ausländischen Anbieter und der jeweiligen aktuellen Tarife.

**AT CH**

\*\*Die Kosten für Telefonate im Ausland richten sich nach den Gebühren der jeweiligen ausländischen Anbieter und der jeweiligen aktuellen Tarife.

**NL BE LU**

\*\*De kosten voor telefoongesprekken vanuit het buitenland richten zich naar de prijzen van de betreffende buitenlandse aanbieders en de betreffende actuele tarieven.

**FR BE CH**

\*\*Les coûts des appels depuis 'étranger dépendent des prix fixés par les opérateurs étrangers et des tarifs actuellement en vigueur.

**IT CH**

\*\*Le tariffe delle chiamate dall'estero dipendono dai prezzi degli operatori telefonici stranieri e dalle tariffe di volta in volta in vigore.

**ES**

\*\*Las tasas para las llamadas telefónicas desde el extranjero se orientan a los precios de cada servidor extranjero y a las correspondientes tarifas actuales.

**PT**

\*\*As tarifas para telefonemas do estrangeiro baseiam-se nos preços dos respetivos fornecedores estrangeiros e nas tarifas atuais.

**PL**

\*\*Opłaty za rozmowy z zagranicy zależą od cen i aktualnych taryf operatorów zagranicznych.

**HU**

\*\*A külföldi hívások díjait a mindenkori külföldi szolgáltatók díjai és az aktuálisan érvényben lévő tarifák határozzák meg.

**GR**

\*\*Οι χρεώσεις για κλήσεις από το εξωτερικό εξαρτώνται από τις τιμές των εκάστοτε αλλοδαπών παρόχων και των κάθε φορά ισχυόντων πακέτων χρέωσης.

**CZ**

\*\*Ceny telefonátů v zahraničí se řídí poplatky příslušných zahraničních operátorů a aktuálními tarify.

**DK**

\*\*Taksterne for opkald i udlandet afhænger af den pågældende lokale udbyders priser og de aktuelle takster.

**FI**

\*\*Puhelujen hinnat ulkomailta määräytyvät kunkin ulkomaisen operaattorin ajankohtaisten hintojen mukaisesti.



**DE** Servicekarte • **GB** Service card • **FR** Carte de service • **NL** Servicekaart  
**ES** Tarjeta de servicio • **IT** Tagliando di servizio • **TR** Garanti kapsamı

**NUR GÜLTIG MIT RECHNUNGSKOPIE! • VALID ONLY INCLUDING A COPY OF THE PURCHASE SLIP!  
VALABLE UNIQUEMENT AVEC UNE COPIE DE LA FACTURE! • ALLEEN GELDIG MET KOPIE VAN DE REKENING!  
¡VÁLIDO SÓLO CON COPIA DE FACTURA! • VALIDO SOLO SE CORREDATO DA UNA COPIA DELLA FATTURA!  
SADECE FATURA SURETİ İLE GEÇERLİDİR!**

Absender: Bitte Blockschrift in Großbuchstaben • From: Please print in capitals • Expéditeur : Veuillez écrire en caractères d'imprimerie et en majuscules • Afzender: a.u.b. blokletters in grote letters • Remitente: Por favor, escriba en letra de imprenta y en mayúsculas • Mittente: Per cortesia in stampatello a lettere maiuscole • Gönderen: Lütfen büyük harfler ve düz yazıyla

Name • Name • Nom • Naam • Nombres y apellidos • Nome • İsim

Straße und Hausnummer • Street and house number • Rue et numéro • Straat en huisnummer • Calle y número • Via e numero civico • Sokak ve ev no

PLZ und Ort • Zip code and town • Code postal et ville • Postcode en plaats • C.P. y ciudad • CAP e località • Posta kodu ve yer

Telefon mit Vorwahl • Phone number (with area code) • Téléphone avec indicatif • Telefoon met kengetal • Teléfono con prefijo • Telefono con prefisso • Şehirlerarası kodla telefon

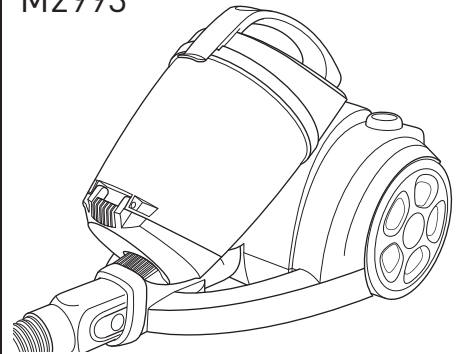
E-Mail • email • Courriel • E-mail • Correo electrónico • e-mail • E-Posta

Kaufdatum • Date of purchase • Date d'achat • Datum van aankoop • Fecha de compra • Data d'acquisto • Satın alma tarihi

Datum, Unterschrift des Käufers • Date and owner's signature • Date, signature de l'acheteur • Datum, handtekening van de koper • Fecha, firma del comprador • Data, firma dell'acquirente • Tarih, satın alanın imzası

**CENTRINO**  
cleancontrol **3.1**

M2993



**Fehlerbeschreibung • Description of the malfunction • Description du problème • Omschrijving van de fout • Descripción del fallo • Descrizione del difetto • Hata tanımı:**

Bitte diesen Abschnitt ausschneiden und dem Gerät beilegen. • Please detach this part and send it in with the appliance. • Veuillez détacher cette partie et la joindre à l'appareil. • Dit deel a.u.b. uitknippen en bij het apparaat leggen. • Por favor, recorte este resguardo y añádelo al aparato. • Per cortesia ritagliare questa sezione e allegarla all'apparecchio. Lütfen bu bölümü kesin ve cihazın yanına ekleyin.



**Royal Appliance International GmbH**

Jagenbergstraße 19  
41468 Neuss  
Germany

servicecenter@dirdevil.de  
www.dirdevil.de

+49 (0) 1805 - 10 90 19\*  
+49 (0) 2131 - 60 90 60 95

---

**DE**

\* 0,14 €/Minute aus dem deutschen Festnetz, deutscher Mobilfunkhöchstpreis 0,42 €/Minute;

Die Gebühren für Telefonate aus dem Ausland (also außerhalb von Deutschland) richten sich nach den Preisen der jeweiligen ausländischen Anbieter und der jeweils aktuellen Tarife.

---

**GB**

\* € 0.14 per minute from German landlines, maximum German mobile phone tariff € 0.42 per minute.

The cost of calls from abroad—outside Germany—depend upon the current prices of the respective foreign telephone company.

---

**FR**

\* 0,14 € par minute depuis le réseau fixe allemand, 0,42 € par minute au maximum depuis le réseau mobile allemand;

Les coûts des appels depuis l'étranger (donc hors de l'Allemagne) dépendent des prix fixés par les opérateurs étrangers et des tarifs actuellement en vigueur.

---

**NL**

\* 0,14 €/minuut vanuit het Duitse vaste telefoonnet, vanuit het Duitse mobiele netwerk max. 0,42 €/minuut;

De kosten voor telefoongesprekken vanuit het buitenland (dus buiten Duitsland) richten zich naar de prijzen van de betreffende buitenlandse aanbieders en de betreffende actuele tarieven.

---

**ES**

\* 0,14 €/minuto desde la red fija alemana, precio máximo alemán para telefonía móvil 0,42 €/minuto;

Las tasas para las llamadas telefónicas desde el extranjero (fuera de Alemania) se orientan a los precios de cada servidor extranjero y a las correspondientes tarifas actuales.

---

**IT**

\* 0,14 €/minuto da rete fissa tedesca, prezzo massimo per la telefonia mobile tedesca 0,42 €/minuto;

Le tariffe delle chiamate dall'estero (ovvero da fuori Germania) dipendono dai prezzi degli operatori telefonici stranieri e dalle tariffe di volta in volta in vigore.

---

**TR**

\* Almanya'da sabit hatlardan 0,14 €/dakika; Alman mobil telefon azami fiyatı 0,42 €/dakika;

Yurtdışından (yani Almanya dışından) yapılan aramaların ücretleri ilgili yurtdışı operatörün fiyatlarına ve her defasında güncel tarifelerine göre belirlenir.